

2021년 4월 3일 시행

# 2021년 소방공무원 공개경쟁 채용시험

응시번호	
성명	

문제 책형
A

## 응시자 준수사항

☞ 시험지를 받으면 “시험 감독관 또는 방송”의 안내에 따라 다음 사항을 반드시 지켜 주십시오.

1. 시험지 표지의 “문제 책형”을 확인하고, “응시번호 및 성명”을 기재하여 주십시오.
2. 답안지의 책형란에 “문제 책형”을 표기하여 주십시오.
3. 시험이 시작되면 시험지의 “편철순서”, “페이지 수량”을 반드시 확인한 후에 문제를 푸십시오. ※ 본 시험지는 총 35페이지입니다.
4. 시험이 시작되면 문제를 주의 깊게 읽고, 문항의 취지에 가장 적합한 하나의 정답만을 고르며, 문제내용에 관한 질문은 받지 않습니다.

※ 본 시험지는 공개이므로 시험이 종료된 후 가지고 나갈 수 있습니다.



National Fire Agency 119  
소방청



# 편철순서 및 시험응시과목

## □ 편철순서

순서	①	②	③	④	⑤	⑥	⑦	⑧	⑨
과목	국어	한국사	영어	소방학개론	행정법총론	소방관계법규	사회	과학	수학

## □ 필수과목

제1과목	제2과목	제3과목
국어	한국사	영어

## □ 선택과목

유형	제1선택	제2선택
1	소방학개론	행정법총론
2	소방학개론	소방관계법규
3	소방학개론	사회
4	소방학개론	과학
5	소방학개론	수학
6	행정법총론	소방관계법규
7	행정법총론	사회
8	행정법총론	과학
9	행정법총론	수학
10	소방관계법규	사회
11	소방관계법규	과학
12	소방관계법규	수학
13	사회	과학
14	사회	수학
15	과학	수학

## ※ 주의사항

1. 원서접수 시 선택한 선택과목과 문제지 및 답안지의 선택과목이 동일하여야 합니다.
2. 답안지는 원서접수 시 선택한 선택과목으로 채점됩니다.



# 【 국어 】

1. 밑줄 친 단어의 표기가 옳은 것은?

- ① 선거가 몇일 후에 시작한다.
- ② 고향을 오랜동안 떠나 있었다.
- ③ 진로에 대해서 꼼꼼히 생각했다.
- ④ 그의 연설에 우레 같은 박수가 나왔다.

2. 단어의 발음이 옳은 것은?

- ① 굶다[굴따]                      ② 넓다[넙따]
- ③ 맑다[막따]                      ④ 얇다[압따]

3. 외래어 표기가 옳지 않은 것은?

- ① 화요일에 워크샵이 있다.
- ② 과장님의 리더십이 돋보인다.
- ③ 그 배우는 애드리브를 잘한다.
- ④ 회의를 위해 준비한 파일이 사라졌다.

4. 띄어쓰기가 옳은 것은?

- ① 영화가▽떠난▽지▽보름이▽지났다.
- ② 그▽여자는▽사흘만에▽집에▽돌아왔다.
- ③ 쌀,▽보리,▽콩,▽조,▽기장등을▽오곡이라▽한다.
- ④ 예전에▽가▽본▽데가▽어디▽쯤▽인지▽모르겠다.

5. 중의적인 문장이 아닌 것은?

- ① 사람들이 다 오지 않았다.
- ② 귀여운 영수의 동생을 만났다.
- ③ 그는 나보다 축구를 더 좋아한다.
- ④ 나는 사과 한 개와 배 두 개를 먹었다.

6. <보기>에 대한 설명으로 옳지 않은 것은?

<보 기>

㉠ 우리 고양이는 머리가 좋다.  
 ㉡ 우리는 그가 옳았음을 깨달았다.  
 ㉢ 강아지가 소리도 없이 들어왔다.  
 ㉣ 지영이는 나에게 어디를 가냐고 물었다.

- ① ㉠은 서술절을 안은 문장이다.
- ② ㉡은 명사절을 안은 문장이다.
- ③ ㉢은 관형절을 안은 문장이다.
- ④ ㉣은 인용절을 안은 문장이다.

7. 글쓴이의 생각과 가장 거리가 먼 것은?

독서를 이처럼 과대, 혹은 과소평가하고 있을 때에도 필러 써나 마이어 씨 할 것 없이 다들 너무 많이 읽는다. 전혀 감동이 없으면서도 다른 일에 비해 시간과 노력을 지나치게 바친다. 어쨌든 책 속에는 분명 가치 있는 뭔가가 감추어져 있다고 어렴풋이나마 느끼고 있다는 얘기다. 이들은 책에는 활력과 정신적 고양을 주는 뭔가 숨겨진 힘이 있다고 짐작은 하되, 그게 무엇인지를 제대로 알거나 평가할 줄은 모르는 것이다. 다만 책에 대해서만큼은 유독 뚜렷한 자기주장이 없이 수동적이고 어영부영한 태도를 보일 뿐이다. 아마 사업을 그런 식으로 하면 금방 망할 텐데 말이다. 이는 마치, 어떤 미련한 환자가 약국에는 좋은 약이 많다면, 칸칸마다 뒤져 온갖 약들을 돌아가며 다 먹어 보는 것과 다를 바 없다.

- ① 목적 없는 독서를 지양해야 한다.
- ② 책을 읽을 때는 많은 시간을 들여야 한다.
- ③ 읽은 책에 대해 평가를 내릴 수 있어야 한다.
- ④ 책을 대할 때는 수동적인 태도를 버려야 한다.

8. ㉠~㉣에 대한 설명으로 옳지 않은 것은?

나·랏:말뜨·미㉠中<sup>1</sup>등國·국·예달·아文문字·쥬·와·로서르  
 슷·디아·니·홀·썩·이런전·츠·로㉡어·린百·빅姓·성·이  
 니르·고·저·홍·배이·셔·도ㅁ·츨:내제·쁘·들시·러퍼·디:  
 몬·홍·노·미하·니·라·내·이·를爲·왕·ㅎ·야㉢어·엿·비너·겨·  
 새·로·스·물여·뽳字·쥬를밍·ㄱ노·니·사름:마·다·히·애:수·  
 비니·겨·날·로㉣부·메便便安한·키ㅎ·고·저·홍·썩·르·미니·라

- ① ㉠: 처소 부사격 조사를 사용하였다.
- ② ㉡: ‘어리석다’는 의미로 사용하였다.
- ③ ㉢: ‘불쌍하다’는 의미로 사용하였다.
- ④ ㉣: 명사형 전성 어미를 사용하였다.

※ [9~10] 다음 글을 읽고 물음에 답하시오.

(가)

들하 노피곰 도드샤  
 어귀야 ㉠ 머리곰 비취오시라  
 어귀야 어강도리  
 아으 다롱디리  
 ㉡ 저재 녀러신고요  
 어귀야 즌 디를 드디올세라  
 어귀야 어강도리  
 어느이다 ㉢ 노코시라  
 어귀야 내 가는 디 ㉣ 점그를세라  
 어귀야 어강도리  
 아으 다롱디리

- 작자 미상, 「정읍사(井邑詞)」

(나)

가시리 가시리잇고 나는  
 브리고 가시리잇고 나는  
 위 증즐가 대평성덕(大平盛代)

날리는 엇디 살라 호고  
 브리고 가시리잇고 나는  
 위 증즐가 대평성덕(大平盛代)

잡스와 두어리마는  
 선흐면 아니 올세라  
 위 증즐가 대평성덕(大平盛代)

셜은 님 보내옵노니 나는  
 가시는 듯 도셔 오쇼셔 나는  
 위 증즐가 대평성덕(大平盛代)

- 작자 미상, 「가시리」

9. ㉠~㉣에 대한 의미로 옳지 않은 것은?

- ① ㉠: '멀리멀리'라는 의미이다.
- ② ㉡: '전쟁터'라는 의미이다.
- ③ ㉢: '놓으십시오'라는 의미이다.
- ④ ㉣: '저물까 두렵다'라는 의미이다.

10. (가)와 (나)에 대한 설명으로 옳은 것은?

- ① (가)는 대상에 대한 원망과 비판이 담겨 있다.
- ② (나)는 4음보 율격을 기본으로 분연체를 이룬다.
- ③ (가)는 떠난 임과의 대화를 통해 정서를 고조하고 있다.
- ④ (나)는 이별의 정한을 담고 있는 민요적 시가이다.

※ [11~12] 다음 글을 읽고 물음에 답하시오.

너무도 여러 겹의 마음을 가진  
 그 복숭아나무 곁으로  
 나는 웬지 가까이 가고 싶지 않았습니다  
 ㉠ 흰꽃과 분홍꽃을 나란히 피우고 서 있는 그 나무는 아마  
 ㉡ 사람이 앓지 못할 그늘을 가졌을 거라고  
 멀리로 멀리로만 지나쳤을 뿐입니다  
 흰꽃과 분홍꽃 사이에 ㉢ 수천의 빛깔이 있다는 것을  
 나는 그 나무를 보고 멀리서 알았습니다  
 눈부셔 눈부셔 알았습니다  
 피우고 싶은 꽃빛이 너무 많은 그 나무는  
 그래서 외로웠을 것이지만 외로운 줄도 몰랐을 것입니다  
 그 여러 겹의 마음을 읽는 데 참 오래 걸렸습니다

흩어진 꽃잎들 어디 먼 데 닿았을 무렵  
 ㉣ 조금은 심심한 얼굴을 하고 있는 그 복숭아나무 그늘에서  
 가만히 들었습니다 저녁이 오는 소리를  
 - 나희덕, 「그 복숭아나무 곁으로」

11. 윗글의 특징으로 가장 적절하지 않은 것은?

- ① 일상적 소재로 주제를 형상화하고 있다.
- ② 역설적 표현을 통해 자아를 비판하고 있다.
- ③ 사람의 내면을 자연물에 빗대어 표현하고 있다.
- ④ 경어체를 사용하여 고백적 태도를 나타내고 있다.

12. ㉠~㉣에 대한 설명으로 가장 적절하지 않은 것은?

- ① ㉠: 외부에서 파악할 수 있는 복숭아나무의 피상적인 모습이다.
- ② ㉡: 복숭아나무를 바라보는 부정적인 선입견이 드러나 있다.
- ③ ㉢: 복숭아나무가 가지고 있는 진정한 모습을 드러내고 있다.
- ④ ㉣: 멀리서도 알아볼 수 있는 복숭아나무의 화려한 모습을 드러내고 있다.

※ [13~14] 다음 글을 읽고 물음에 답하시오.

(가)  
이화(梨花)에 월백(月白)하고 은한(銀漢)이 삼경(三更)인 제  
일지춘심(一枝春心)을 ㉠ 자규(子規) | 야 아라마는  
다정(多情)도 병(病)인 냥하여 즈 못 드러 흐노라  
- 이조년

(나)  
님이 오마 흐거늘 저녁밥을 일 지어 먹고  
중문(中門) 나서 대문(大門) 나가 지방(地方) 우회 치드라  
안자 ㉡ 이수(以手)로 가액(加額)하고 오는가 가는가 건년  
산(山) 바라보니 거머뿔들 서 잇거늘 저야 님이로다 보선  
버서 품에 품고 신 버서 손에 쥐고 곰비님비 님비곰비  
천방지방 지방천방 ㉢ 즌 디 마른 디 고희지 말고 워렁  
충창 건너가서 정(情)옛 말 흐려 하고 젖눈을 흘긔 보니  
상년(上年) 칠월(七月) 열사흔날 곶가 벽진 주추리 삼대  
슬드리도 날 소겨다  
모쳐라 밤일식 만정 흥혀 낮이런들 ㉣ 늬 우일 번 흐괘라  
- 작자 미상

13. (가)와 (나)의 공통점으로 가장 적절한 것은?

- ① 밤으로 설정된 배경이 주제와 호응하고 있다.
- ② 음성 상징어를 사용하여 생동감을 부여하고 있다.
- ③ 색채를 대비하여 시적 대상을 감각적으로 형상화하고 있다.
- ④ 자연물에 감정을 이입하여 자연 친화적 태도를 드러내고 있다.

14. ㉠~㉣의 설명으로 가장 적절하지 않은 것은?

- ① ㉠: 두견새가 알겠느냐마는
- ② ㉡: 양손을 반갑게 흔들고
- ③ ㉢: 진 곳 마른 곳 가리지 않고
- ④ ㉣: 남을 웃길 뻔하였구나

15. ㉠과 상반되는 뜻을 가진 한자 성어는?

미스터 방은 선뜻 쾌한 대답이었다.  
“진정인가?”  
“머, 지금 당장이래두, 내 입 한번만 떨어진다 치면,  
기관총 들면 엠피가 백 명이구 천 명이구 들끓어 내려  
가서, 들이 쑥밭을 만들어 놓니다, 쑥밭을.”  
“고마우이!”  
백 주사는 복수하여지는 광경을 선히 연상하면서,  
미스터 방의 손목을 덤석 잡는다.  
“㉠ 백골난망이겠네.”  
“놈들을 깡그리 죽여 놀 테니, 보슈.”  
“자네라면야 어련하겠나.”  
“훤말이 아니라 참 이승만 박사두 내 말 한마디면,  
고만 다 제바리유.”  
- 채만식, 「미스터 방」

- ① 四面楚歌
- ② 刻骨難忘
- ③ 九死一生
- ④ 背恩忘德

※ [16~17] 다음 글을 읽고 물음에 답하시오.

왼손잡이인지 오른손잡이인지 아이가 태어난 순간 (또는 심지어 태어나기도 전에) 알아볼 수 있다고 상상해 보자. 관습적으로 왼손잡이 아기의 부모들은 아이에게 분홍색 옷을 입히고, 분홍색 담요를 덮이고, 아기방을 분홍빛으로 장식한다. 왼손잡이 아기의 젖병, 턱받이, 고무젖꼭지 그리고 큰 다음에는 컵, 접시, 도시락, 책가방까지 주로 분홍색이나 보라색이며 나비, 꽃, 요정으로 장식되어 있다. 부모들은 왼손잡이 아기의 머리카락을 기르게 하는 경향이 있으며, 머리카락이 너무 짧을 때에는 머리핀이나 리본을 사용하기도 한다.

반면에 오른손잡이 아기들은 분홍색 옷을 입을 일이 없다. 분홍색 장신구나 장난감을 가질 일도 없다. 오른손잡이 아기들에게는 파란색이 인기 있는 색상이지만, 아이들이 크면서 분홍색이나 보라색을 제외하고는 모든 색을 받아들일 수 있다. 오른손잡이 아이들의 옷이나 다른 물건 들에는 보통 자동차, 스포츠 장비, 우주 로켓이 그려져 있고, 나비, 꽃, 요정은 결코 그려져 있지 않다. 오른손잡이들의 머리카락은 일반적으로 짧게 유지되고, 장신구로 예쁘게 꾸미는 일은 매우 드물다.

한 사회에서 아주 어린 아이들조차 금세 오른손잡이와 왼손잡이라는 두 부류의 사람들이 있다는 걸 배우고, 옷과 머리 모양과 같은 표시를 사용해 그 두 부류의 아이들과 어른들을 구분하는 데 금방 능숙해진다. 또한 이런 구분에 대해 너무나 호들갑을 떨고 강조하기 때문에 아이들은 오른손잡이나 왼손잡이나에 따라 무언가 근본적으로 중요한 것이 있다고 여기게 될 가능성이 크다. 아이들은 특정 손을 잘 쓰는 사람이 된다는 것이 무슨 뜻인지 알고 싶어 하고, 어느 한 손을 잘 쓰는 아이와 다른 손을 잘 쓰는 아이를 구분 짓는 것이 무엇인지 배우고 싶어 하게 된다.

우리는 정확히 이런 방식으로 항상 성에 딱지를 붙인다. 아이들 주변에서 시간을 보낸 사람이라면 옷이나 머리 모양, 장신구로 성 표기가 되지 않은 아기나 아이가 거의 없다는 것을 알게 된다. 또 어른들이 계속해서 ‘그, 그녀, 남자, 여자, 소년, 소녀’ 같은 말로 성을 구분한다는 것을 안다.

이처럼 아이들은 옷, 외모, 언어, 색깔, 분리, 상징과 같은 관습으로 계속해서 성을 강조하는 세상에 태어났다. 아이 주변의 모든 것은 누가 남성이고 여성인지가 굉장히 중요한 일이라고 말한다. 그와 동시에 우리가 사회 구조와 언론 매체를 통해 ‘성이 어떤 의미인지, 성별에 따라 함께 나오는 것이 무엇인지’에 대해 아이들에게 제공하는 정보는 지금도 여전히 꽤 오래된 지침을 따르고 있다.

16. 윗글의 서술 전개 방식을 가장 적절하게 설명한 것은?

- ① 가상의 상황을 제시하여 현실적인 문제와 연결하고 있다.
- ② 두 가지 상황을 비교함으로써 얻을 수 있는 장단점을 나열하고 있다.
- ③ 문제가 발생하게 된 과정을 통시적으로 서술하여 구조적인 원인을 설명한다.
- ④ 문제의 원인을 선택적으로 제시하고 해결하기 위한 사회적인 대안을 제시한다.

17. 윗글에서 전달하려는 내용으로 가장 적절한 것은?

- ① 오른손잡이 아이들은 창의성이 현저히 떨어진다.
- ② 왼손잡이 아이들은 자기 부정적인 사고에 지배된다.
- ③ 남성과 여성으로 구분하는 것은 사회적인 학습의 결과이다.
- ④ 성 역할을 차별적으로 인식하는 것은 유전과 환경의 상호 작용 결과이다.

18. 다음 글에 대한 설명으로 가장 적절한 것은?

나는 나를 잘못 간직했다가 잃어버렸던 자다. 어렸을 때 과거가 좋게 보여서, 10년 동안이나 과거 공부에 빠져들었다. 그러다가 결국 처지가 바뀌어 조정에 나아가 검은 사모관대에 비단 도포를 입고, 12년 동안이나 대낮에 미친 듯이 큰길을 뛰어다녔다. 그러다가 또 처지가 바뀌어 한강을 건너고 문경 새재를 넘게 되었다. 친척과 조상의 무덤을 버리고 곧바로 아득한 바닷가의 대나무 숲에 달려와서야 멈추게 되었다. 이때에는 나에게 물었다.

“너는 무엇 때문에 여기까지 왔느냐? 여우나 도깨비에게 흘려서 끌려왔느냐? 아니면 바다 귀신이 불러서 왔는가? 네 가정과 고향이 모두 초천에 있는데, 왜 그 본바닥으로 돌아가지 않느냐?”

그러나 나는 끝내 멍하니 움직이지 않으며 돌아갈 줄을 몰랐다. 얼굴빛을 보니 마치 엽매인 곳에 있어서 돌아가고 싶어도 돌아가지 못하는 것 같았다.

- 정약용, 「수오재기(守吾齋記)」

- ① 지난 행적을 떠올리며 지금의 자신을 성찰하고 있다.
- ② 인물 간의 갈등이 시간 순서대로 명료하게 해소되고 있다.
- ③ 타인의 심리를 추측하고 그 행동의 이유를 탐색하고 있다.
- ④ 주변 인물과의 대화를 통해 사건이 전개된 양상을 드러내고 있다.



※ [19~20] 다음 글을 읽고 물음에 답하시오.

㉠ “달밤에는 그런 이야기가 격에 맞거든.”

조 선달 편을 바라는 보았으나, 물론 미안해서가 아니라 달빛에 감동하여서였다. 이지러는졌으나 보름을 가제 지난 달은 부드러운 빛을 흐뭇이 흘리고 있다. 대화까지는 칠십리의 밤길. 고개를 돌이나 넘고 개울을 하나 건너고 별판과 산길을 걸어야 된다. 길은 지금 긴 산허리에 걸려 있다. 밤중을 지난 무렵인지 죽은 듯이 고요한 속에서 짐승 같은 달의 숨소리가 손에 잡힐 듯이 들리며, 콩 포기와 옥수수 잎새가 한층 달에 푸르게 젖었다. 산허리는 온통 메밀밭이어서 피기 시작한 꽃이 소금을 뿌린 듯이 흐뭇한 달빛에 숨이 막힐 지경이다. 붉은 대궁이 향기같이 애잔하고, 나귀들의 걸음도 시원하다. 길이 좁은 까닭에 세 사람은 나귀를 타고 외줄로 늘어섰다. 방울 소리가 시원스럽게 딸랑딸랑 메밀밭께로 흘러간다. 앞장선 허 생원의 이야기 소리는 꿈무늬에 선 동이에게는 확적(確的)히는 안 들렸으나, 그는 그대로 개운한 제멋에 적적하지는 않았다.

“장 선 꼭 이런 날 밤이었네. ㉡ 객줏집 토방이란 무더워서 잠이 들어야지. 밤중은 돼서 혼자 일어나 개울가에 목욕하러 나갔지. 봉평은 지금이나 그제나 마찬가지로. 보이는 곳마다 메밀밭이어서 개울가가 어디 없이 하얀 꽃이야. 돌밭에 벗어도 좋을 것을 달이 너무도 밝은 까닭에 옷을 벗으려 물방앗간으로 들어가지 않았다. 이상한 일도 많지. 거기서 난데없는 성 서방네 처녀와 마주쳤단 말이네. 봉평서야 제일가는 일색이었지.”

“팔자에 있었나 부지.”

아무렴 하고 응답하면서 말머리를 아끼는 듯이 한참이나 담배를 빨 뿐이었다. 구수한 자줏빛 연기가 밤기운 속에 흘러서는 녹았다.

“날 기다린 것은 아니었으나, 그렇다고 달리 기다리는 놈팽이가 있는 것두 아니었네. 처녀는 울고 있던 말이야. 짐작은 대고 있었으나 성 서방네는 한창 어려워서 들고 날 판인 때였지. 한집안 일이니 딸애젠들 걱정이 없을 리 있겠나? 좋은 데만 있으면 시집도 보내련만 시집은 죽어도 싫다지……. 그러나 처녀란 울 때같이 정을 끄는 때가 있을까. 처음에는 놀라기도 한 눈치였으나 걱정 있을 때는 누그러지기도 쉬운 듯해서 이력저력 이야기가 되었네……. ㉢ 생각하면 무섭고도 기막힌 밤이었어.”

“제천인지로 출행량을 놓은 건 그다음 날이었나?”

“다음 장(場)도막에는 벌써 온 집안이 사라진 뒤였네. 장판은 소문에 발끈 뒤집혀 고작해야 술집에 팔려가기가 상수라고, 처녀의 뒷공론이 자자들 하단 말이야. 제천 장판을 몇 번이나 뒤졌겠나. 하나 처녀의 꼴은 꿩 귀 먹은 자리야. 첫날밤이 마지막 밤이었지. 그때부터

봉평이 마음에 든 것이 반평생을 두고 다니게 되었네. 평생인들 잊을 수 있겠나.”

“수 좋았지. 그렇게 신통한 일이란 쉽지 않아. 향용 못난 것 얻어 새끼 낳고 걱정 늘고, 생각만 해두 진저리가 나지……. 그러나 늘그막바지까지 장돌뱅이로 지내기도 힘든는 노릇 아닌가? 난 가을까지만 하구 이 생애와두 하직하려네. 대화쯤에 조그만 전방이나 하나 벌이구 식구들을 부르겠어. 사시장철 뚜벅뚜벅 걷기란 여간이 래야지.”

“㉣ 옛 처녀나 만나면 같이나 살까……. 난 거꾸러질 때까지 이 길 걷고 저 달 볼 테야.”

- 이효석, 「메밀꽃 필 무렵」

19. 윗글에 대한 설명으로 가장 적절하지 않은 것은?

- ① 서술자가 등장인물의 심리와 행동을 드러내고 있다.
- ② 시간적 배경이 작품의 서사 진행과 긴밀하게 연관되어 있다.
- ③ 허 생원은 논리적 근거를 들어 자신의 과거 행위를 정당화하고 있다.
- ④ 허 생원은 자신의 삶을 운명으로 받아들이는 태도를 보여 주고 있다.

20. ㉠~㉣에 대한 감상으로 가장 적절한 것은?


- ① ㉠: 허 생원은 서정적인 분위기와 어울리지 않는 이야기를 시작하고 있어.
- ② ㉡: 허 생원은 중요한 사건이 발생한 장소를 직접 알려 주고 있어.
- ③ ㉢: 허 생원은 계획이 완벽하게 성공했다며 자랑하고 있어.
- ④ ㉣: 허 생원은 소중한 간직한 추억을 잊지 못하고 있어.

# 【 한국사 】

1. (가) 시대에 볼 수 있는 모습으로 가장 적절한 것은?

**수행 평가 보고서**

- 주제 : (가) 시대의 사회 변화
- 조사 내용 : 약 1만 년 전 빙하기가 끝나면서 한반도에는 오늘날과 유사한 자연환경과 기후가 나타나게 되었다. 당시 (가) 시대의 사람들은 강가나 바닷가에 머물면서 농경과 목축을 시작함으로써 조, 수수, 피 등 잡곡류를 생산할 수 있게 되었다. 또한 이들은 간석기 등의 정교한 돌 도구를 제작하기 시작하였다.



▲ 간석기

- ① 계절제를 주관하는 천군
- ② 가락바퀴를 사용하는 사람
- ③ 부족을 지배하는 읍군과 삼로
- ④ 비파형 동검을 보고 있는 군장

2. (가) 나라에 대한 설명으로 옳은 것은?

(가)의 혼인하는 풍속은 여자의 나이가 10살이 되기 전에 혼인을 약속하고, 신랑 집에서는 (그 여자를) 맞이하여 장성하도록 길러 아내로 삼는다. (여자가) 성인이 되면 다시 친정으로 돌아가게 한다. 여자의 친정에서는 돈을 요구하는데, (신랑 집에서) 돈을 지불한 후 다시 신랑 집으로 돌아온다.

- 『삼국지』, 위서 동이전

- ① 농경과 관련하여 동맹이라고 하는 제천행사가 있었다.
- ② 대가들의 호칭에 말, 소, 돼지, 개 등의 가축 이름을 붙였다.
- ③ 단궁, 반어피(바다표범 가죽), 과하마 등의 특산물로 중국과 교역하였다.
- ④ 시체를 가매장하였다가 뼈만 추려 가족 공동 무덤인 큰 나무 덧널에 넣었다.

3. 밑줄 친 ‘왕’에 대한 설명으로 옳은 것은?

신라가 사신을 보내 왕에게 말하기를, “왜인이 그 국경에 가득 차 성을 부수었으니, 노객은 백성 된 자로서 왕에게 귀의하여 분부를 청한다.”고 하였다. …… 10년 경자(庚子)에 보병과 기병 5만을 보내 신라를 구원하게 하였다. …… 관군이 이르자 왜적이 물러가므로, 뒤를 급히 추격하여 임나가라(任那加羅)의 종발성에 이르렀다. 성이 곧 귀순하여 복종하므로, 순라병을 두어 지키게 하였다.

- ① 태학을 설립하였다.
- ② 대가야를 정복하였다.
- ③ 관산성에서 전사하였다.
- ④ 독자적인 연호를 사용하였다.

4. 다음 내용을 실시한 왕의 업적으로 옳은 것은?

○ 1년, 병부령 군관을 죽이고 교서를 내렸다. “병부령 이찬 군관은 …… 반역자 흠돌 등과 교섭하여 역모 사실을 미리 알고도 말하지 않았다. …… 군관과 말아들은 스스로 목숨을 끊게 하고, 이를 온 나라에 널리 알려라.”

○ 9년, 정월에 명을 내려 내외관의 녹읍을 없애고 해마다 조(租)를 차등 있게 주었다.

- 『삼국사기』

- ① 삼국 통일을 이룩하였다.
- ② 국학을 설치하여 관료를 양성하였다.
- ③ 한강을 차지하고, 북한산에 순수비를 세웠다.
- ④ 국호를 신라로 확정하고, 왕의 호칭을 사용하였다.

5. 밑줄 친 ‘정책’에 해당하는 것은?

태조가 죽은 후 기반이 약했던 혜종이 왕위에 오르자 외척 세력 사이에 왕위 다툼이 벌어졌다. 왕권의 안정은 광종이 즉위한 이후 이루어졌다. 광종은 26년 동안 왕위에 있으면서 왕권 강화를 위해 여러 정책을 추진하였다.

- ① 정방을 폐지하였다.
- ② 양현고를 설치하였다.
- ③ 과거제를 실시하였다.
- ④ 서경 천도를 추진하였다.

6. 다음 사건에 대한 설명으로 옳은 것은?

왕에게 건의하기를, “저희가 보니 서경 임원역의 땅은 음양가들이 말하는 대화세(大華勢)입니다. 만약 이곳에 궁궐을 세우고 수도를 옮기면 …… 금이 공물을 바치고 스스로 항복할 것이며, 36개 나라가 모두 신하가 될 것입니다.”라고 하였다. …… 국호를 대위(大爲), 연호를 천개(天開), 그 군대를 천견충의군(天遣忠義軍)이라고 불렀다.

- 『고려사』

- ① 김부식이 이끄는 관군에게 진압당하였다.
- ② 이자겸이 척준경을 끌어들이어 난을 일으켰다.
- ③ 정중부, 이의방 등 무신들이 정권을 장악하였다.
- ④ 최우는 교정도감 외에 정방과 삼별초를 설치하였다.

7. (가)와 (나) 사건 사이에 있었던 사실로 옳은 것은?

(가) 강감찬이 산골짜기 안에 병사를 숨기고 큰 줄로 쇠가죽을 꿰어 성 동쪽의 큰 개천을 막아서 기다리다가, 적이 이르자 물줄기를 터뜨려 크게 이겼다.  
 (나) 윤관이 새로운 부대를 창설했는데, 말을 가진 자는 신기군으로 삼았고, 말이 없는 자는 신보군 등에 속하게 하였으며, 승려들을 뽑아 향마군으로 삼았다.

- ① 여진을 몰아내고 동북 9성을 설치하였다.
- ② 공을 세운 신하들에게 역분전을 지급하였다.
- ③ 압록강에서 도련포에 이르는 천리장성을 축조하였다.
- ④ 친원적 성향이 강한 권문세족이 지배세력으로 등장하였다.

8. (가)에 들어갈 기관은?

고려는 백성의 생활을 안정시키기 위한 여러 정책을 추진하였다. 가난한 백성을 진료하고, 의탁할 곳이 없는 백성들을 돌보기 위해 개경에 [가]를 설치하였다.

- ① 의창                              ② 후창
- ③ 상평창                            ④ 동·서 대비원

9. (가)에 들어갈 말로 옳지 않은 것은?

변징원에게 임금이 “그대는 이미 흡곡현령(歙谷縣令)을 지냈으니 백성을 다스리는 데 무엇을 먼저 하겠는가?”라고 물었다. 그는 “마땅히 칠사(七事)를 먼저 할 것입니다.”라고 하였다. 임금이 말하기를 “이른바 칠사라는 것은 무엇인가?”라고 하니 변징원이 “칠사란 [가]이 바로 그것입니다.”라고 답하였다.

- 『성종실록』

- ① 호구를 늘게 하는 것
- ② 학교 교육을 장려하는 것
- ③ 수령의 비리를 감찰하는 것
- ④ 공정하게 세금을 징수하는 것

10. (가)에 대한 설명으로 가장 옳은 것은?

명칭은 ‘변방의 방비를 담당하는 것’이라고 하면서 과거에 대한 관하(判下)나 비빈(妃嬪)을 간택하는 등의 일까지도 모두 여기를 경유하여 나옵니다. 신의 어리석은 생각으로는 [가]을/를 혁파하는 것이 상책이라 생각합니다.

- 『효종실록』

- ① 임진왜란 중에 설치되었다.
- ② 흥선 대원군 때 축소·폐지되었다.
- ③ 여론을 이끄는 언론 활동을 하였다.
- ④ 붕당 정치가 형성되는 배경이 되었다.

11. (가) 인물에 대한 설명으로 옳은 것은?

(가)은/는 『성학십도』와 『주자서절요』 등을 저술하여 주자의 학설을 당시 사회 현실에 맞게 체계화하였다. 특히 『성학십도』는 태극도 등 10개의 그림과 설명이 들어가 있는 책으로, 당시 임금이었던 선조가 성군(聖君)이 되기를 바라는 마음에서 지어 올린 것이라고 한다.

- ① 여전론을 주장하였다.
- ② 강화 학파를 형성하였다.
- ③ 일본의 성리학 발달에 영향을 주었다.
- ④ ‘이’와 ‘기’를 통일적으로 이해하면서 ‘기’를 중시하였다.

12. 밀줄 친 ‘반란’에 대한 정부의 대책으로 옳은 것은?

이번에 진주의 난민들이 큰 소동을 일으킨 것은 오로지 백낙신이 탐욕을 부려 백성들을 수탈하였기 때문입니다. 병영에서 이미 써 버린 환곡과 전세 6만 냥 모두를 집집마다 배정하여 억지로 받아내려 하였습니다. 이로 인해 진주 지역의 인심이 들끓게 되었고 많은 사람들의 분노가 폭발하여 결국 큰 반란이 발생하게 되었던 것입니다.

- 『철종실록』

- ① 호패법을 도입하였다.
- ② 집강소를 설치하였다.
- ③ 연분9등법을 마련하였다.
- ④ 삼정이정청을 설치하였다.

13. 다음 사건에 대한 설명으로 옳은 것은?

이날 밤 우정국에서 낙성연을 열었는데 총판 홍영식이 주관하였다. 연회가 끝나갈 무렵 담장 밖에 불길 일어나는 것이 보였다. 이때 민영익도 우영사로서 연회에 참가하였다가 불을 끄기 위해 먼저 일어나 문 밖으로 나갔다. 밖에 흉도 여러 명이 휘두른 칼을 맞받아치다가 민영익이 칼에 맞아 당상 위로 돌아와 쓰러졌다. …… 왕이 경우궁으로 거처를 옮기자 각 비빈과 동궁도 황급히 따라갔다. …… 깊은 밤, 일본 공사가 군대를 이끌고 와 호위하였다.

- 『고종실록』

- ① 한성 조약 체결의 계기가 되었다.
- ② 보국안민, 제폭구민을 기치로 내걸었다.
- ③ 최익현 등의 유생들에 의해 주도되었다.
- ④ 구식 군인에 대한 차별 대우가 발단이 되었다.

14. (가) 단체의 활동에 대한 설명으로 옳은 것은?

대한 제국 수립을 전후하여 (가)은/는 열강의 이권 침탈에 반대하는 운동을 전개하였다. 러시아는 군사 교관과 재정 고문을 파견하여 내정 간섭을 하고 절영도 조차와 한러 은행 설립 등을 요구하였다. 이에 (가)은/는 민중 대회인 만민 공동회를 열어 적극적인 반대 운동을 전개하였고, 고종은 이에 힘입어 러시아의 요구를 거절하였다.

- ① 만주에 독립군 기지를 마련하였다.
- ② 고종 퇴위 반대 운동을 전개하였다.
- ③ 일본의 황무지 개간권 요구에 반대하였다.
- ④ 자유 민권 운동과 의회 설립 운동을 추진하였다.

15. (가)~(라)의 사건을 발생 순서대로 옳게 나열한 것은?

(가) 봉오동 전투	(나) 자유시 참변
(다) 청산리 대첩	(라) 3부 통합 운동

- ① (가) → (다) → (나) → (라)
- ② (가) → (다) → (라) → (나)
- ③ (라) → (가) → (다) → (나)
- ④ (라) → (나) → (가) → (다)

16. 다음 법령과 관련된 사업의 결과로 옳지 않은 것은?

제4조 토지 소유자는 조선 총독이 정하는 기간 내에 주소, 성명, 명칭 및 소유지의 소재, …… 결수를 임시 토지 조사 국장에게 신고해야 한다.

제17조 임시 토지 조사국은 토지 대장 및 지적도를 작성하고, 토지의 조사 및 측량에 대해 사정으로 확정된 사항 또는 재결을 거친 사항을 이에 등록한다.

- 조선 총독부, 『조선 총독부 관보』

- ① 조선 총독부의 지세 수입이 증가하였다.
- ② 소작인들이 경작권을 인정받지 못하였다.
- ③ 일본인 농업 이주민이 지주로 성장할 수 있었다.
- ④ 토지 소유권을 인정하는 증명서로 지계를 발급하였다.

17. 다음 강령을 발표한 단체에 대한 설명으로 옳은 것은?

- 1. 우리는 정치·경제적 각성을 촉구한다.
- 2. 우리는 단결을 공고히 한다.
- 3. 우리는 기회주의를 일체 부인한다.

- ① 민족 협동 전선의 성격을 표방하였다.
- ② 고등 교육 기관인 대학을 설립하고자 하였다.
- ③ 백정에 대한 차별을 철폐하는 운동을 전개하였다.
- ④ 어린이날을 제정하고, 잡지 『어린이』를 발간하였다.

18. 다음을 주장한 인물에 대한 설명으로 옳은 것은?

역사란 무엇이뇨? 인류 사회의 아(我)와 비아(非我)의 투쟁이 시간부터 발전하며 공간부터 확대하는 정신적 활동상태의 기록이니 …… 조선 역사라 함은 조선 민족의 그리되어 온 상태의 기록인 것이다.

- ① 『대한매일신보』에 「독사신론」을 발표하여 민족주의 사학의 연구방향을 제시하였다.
- ② 정약용 서거 99주년을 기념하며 『여유당전서』를 간행하면서 조선학을 제창하였다.
- ③ 진단학회를 조직하고 철저한 문헌고증으로 한국사를 객관적으로 서술하려 하였다.
- ④ 유물 사관에 바탕을 두고 한국사가 세계사의 보편 법칙에 따라 발전하였다는 점을 강조하였다.

19. 다음 성명이 발표된 계기로 옳은 것은?

- 국민이 원한다면 대통령직을 사임할 것이다.
- 지난번 정·부통령 선거에서 많은 부정이 있었다고 하니 선거를 다시 실시하도록 지시하였다.
- 선거로 인한 모든 불미스러운 것을 없게 하기 위하여 이미 이기붕 의장에게 공직에서 완전히 물러나도록 하였다.

- ① 6·3 시위가 전개되었다.
- ② 4·19 혁명이 발생하였다.
- ③ 한·일 협정이 체결되었다.
- ④ 부·마 민주 항쟁이 일어났다.

20. 다음 헌법이 적용된 시기에 일어난 사건으로 옳은 것은?

제39조 대통령은 통일 주체 국민 회의에서 토론 없이 무기명 투표로 선거한다.

제40조 통일 주체 국민 회의는 국회의원 정수의 3분의 1에 해당하는 수를 선거한다.

제53조 대통령은 천재지변 또는 중대한 재정·경제상의 위기에 처하거나, 국가의 안전 보장 또는 공공의 안녕질서가 중대한 위협을 받을 우려가 있어 신속한 조치를 할 필요가 있다고 판단할 때에는 내정·외교·국방·경제 등 국정 전반에 걸쳐 필요한 긴급 조치를 할 수 있다.

- ① 윤보선이 대통령직에서 물러났다.
- ② 국가 재건 최고 회의를 만들었다.
- ③ 3·1 민주 구국 선언을 발표하였다.
- ④ 고위 공무원의 재산 등록을 의무화하였다.

# 【 영어 】

1. 밑줄 친 부분과 의미가 가장 가까운 것은?

There was the unmistakable odor of sweaty feet.

- ① accessible                      ② distinct  
③ desirable                        ④ complimentary

2. 밑줄 친 부분과 의미가 가장 가까운 것은?

Candidates interested in the position should hand in their resumes to the Office of Human Resources.

- ① emit                                ② omit  
③ permit                            ④ submit

3. 밑줄 친 부분과 의미가 가장 가까운 것은?

It is easy to understand the conflict that arises between humans and nature as human populations grow. We bring to every encounter with nature an ancient struggle for our own survival. In the old days, all too often it was nature — her predators, winters, floods, and droughts — that did us in.

- ① confrontation                  ② reproduction  
③ encouragement                ④ magnificence

4. 빈칸에 들어갈 말로 가장 적절한 것은?

When the fire alarm sounds, act immediately to ensure your safety. The fire alarm system is designed and engineered to provide you with an early warning to allow you to safely \_\_\_\_\_ the building during an urgent situation.

- ① exit                                ② renovate  
③ demolish                        ④ construct

5. 빈칸에 들어갈 말로 가장 적절한 것은?

A: Ryan and I are having a chess match today. Do you think I'll win?  
B: Of course, you'll win. I'm \_\_\_\_\_. After all, I'm betting ten bucks that you'll win.  
A: Thanks.

- ① counting on you                ② worn out  
③ expecting company            ④ all ears

6. 다음 글의 요지로 가장 적절한 것은?

To demonstrate that you are thankful, you should say “thank you” immediately when you walk into the room and do the interview. This is a step that many people forego and do not remember, but when you do it, you demonstrate a level that is above the average candidate. So, you should say something to the interviewer like the following: “Thank you for inviting me to have this interview. I appreciate the time that you have committed to talk to me about this available position.” You don't have to fluff up your words or try to make it into something fancy. Instead, keep it simple and to the point to show your gratitude to the interviewer.

- ① 면접자는 면접 시간 약속을 철저히 지켜야 한다.  
② 면접자는 면접 요청을 받으면 최대한 빨리 답장해야 한다.  
③ 면접자는 면접관에게 곧바로, 간단히 감사를 표현해야 한다.  
④ 면접에서 자신의 의견을 말할 때는 근거를 정확히 밝혀야 한다.

7. 다음 글에서 필자가 주장하는 바로 가장 적절한 것은?

It's drilled into us that we need to be more active to lose weight. So it spins the mind to hear that a key to staying thin is to spend more time doing the most sedentary inactivity humanly possible. Yet this is exactly what scientists are finding. In light of Van Cauter's discoveries, sleep scientists have performed a flurry of analyses on large datasets of children. All the studies point in the same direction: on average, children who sleep less are fatter than children who sleep more. This isn't just in America — scholars all around the world are considering it because children everywhere are both getting fatter and getting less sleep.

- ① 과도한 다이어트는 건강에 좋지 않다.  
② 수면 부족은 체중 증가와 관계가 있다.  
③ 균형 잡힌 식습관은 수면의 질을 높인다.  
④ 신체 성장을 위해 충분한 수면이 필요하다.

8. 밑줄 친 부분 중 어법상 틀린 것은?

Honey's role as a primary sweetener was challenged by the rise of sugar. Initially made from the sweet juice of sugar cane, sugar in medieval times was very expensive and time-consuming ① to produce. By the eighteenth century, however, sugar — due to the use of slave labor on colonial plantations — ② had become more affordable and available. Honey is today ③ far more expensive than sugar or other artificial sweeteners. While ④ considering as something of a luxury rather than an essential, honey is still regarded with affection, and, interestingly, it continues to be seen as an ingredient with special, health-giving properties.

9. 빈칸에 들어갈 말로 가장 적절한 것은?

When you provide basic medical care to someone experiencing a sudden injury or illness, it's known as first aid. In some cases, first aid consists of the initial support provided to someone in the middle of a medical \_\_\_\_\_. This support might help them survive until professional help arrives. In other cases, first aid consists of the care provided to someone with a minor injury. For example, first aid is often all that's needed to treat minor burns, cuts, and insect stings.

- ① profession                      ② emergency
- ③ qualification                    ④ breakthrough

10. 밑줄 친 부분 중 문맥상 낱말의 쓰임이 적절하지 않은 것은?

Egg yolks range dramatically in color, but yolk variations are caused by dietary differences rather than genetic ones. Yolk color is ① influenced primarily by the pigments in the chicken feed. If the hen gets plenty of yellow-orange plant pigments known as xanthophylls, the pigments will be deposited in the yolk. Hens receiving mash with yellow corn and alfalfa meal will ② lay eggs with medium yellow yolks. Those fed on wheat or barley produce lighter yolks. A totally colorless diet, such as white corn, will yield a ③ colorful yolk. For cosmetic reasons alone, farmers avoid giving chickens a colorless diet, because consumers ④ prefer a yellowish hue to their yolks.

11. 밑줄 친 부분 중 문맥상 낱말의 쓰임이 적절하지 않은 것은?

For most adults, the ability to drive a car is an integral part of our sense of empowerment and freedom. We ① seldom think of what it would be like if we couldn't just "jump in the car and go." But that feeling of complete freedom to go where you want and when you want is such a deep part of how we all function that it seems inconceivable to any of us to ② lose that mobility and freedom. But for senior citizens, there will come a time when they will need to stop driving. The causes are many, but the most common reason that calls for senior citizens to stop driving is ③ enhanced eyesight. While much can be done to preserve the eyesight of senior citizens, if their ability to see becomes a hazard behind the wheel, they will have to be told that it's time to let that ④ precious freedom go.

12. (A)와 (B)에 들어갈 말로 가장 적절한 것은?

Mental preparation is great advice in many situations — including social situations. Whether you're about to walk into a job interview or going to a dinner party, a little mental preparation might make things go more smoothly. \_\_\_\_\_ (A) \_\_\_\_\_, you might imagine yourself successfully talking to several new people. Or you might picture yourself making good eye contact and asking questions that keep the conversation flowing. Of course, you don't have control over everything. \_\_\_\_\_ (B) \_\_\_\_\_, one thing you can control is your own behavior. A little mental preparation can help you feel calm enough to be your best self in social situations.

- | (A)           | (B)          |
|---------------|--------------|
| ① In contrast | Therefore    |
| ② For example | However      |
| ③ In contrast | Nevertheless |
| ④ For example | Furthermore  |

13. (A)와 (B)에 들어갈 말로 가장 적절한 것은?

When you're a first responder, work hours are often long and unpredictable. Firefighters can't control when a fire starts; they just have to stop it, no matter how inconvenient the time. \_\_\_\_ (A) \_\_\_\_, police officers can't leave a crime scene just because their scheduled shift is over and it's time to go home. They have to make sure the situation is safe before leaving. Because of the time commitment alone, first responders make substantial personal sacrifices. Whatever activities, hobbies, or family time they enjoy often takes a backseat to their service to the community. \_\_\_\_ (B) \_\_\_\_, time isn't the only thing first responders sacrifice. Every day, they put their safety on the line for our benefit. They run into dangerous situations so that we don't have to, sometimes risking their lives in the process.

- | (A)               | (B)          |
|-------------------|--------------|
| ① On the contrary | Similarly    |
| ② In short        | Moreover     |
| ③ Consequently    | Nevertheless |
| ④ Likewise        | However      |

14. 주어진 글 다음에 이어질 글의 순서로 가장 적절한 것은?

As the body rebuilds its muscles, the muscles also increase in strength and capacity. Usually, the old tissue is discarded before the synthesis of new tissue. Consuming a lot of protein will help to provide raw material to help with the synthesis of new tissue.

- (A) They are happening; you don't see them until the changes are substantial enough for you to notice. This is especially true if you have a lot of body fat.
- (B) Your body will constantly be burning fat and building new tissue, which can give you the idea that you still look the same.
- (C) Regarding the synthesis of new tissue, keep in mind that it will take a bit of time to start seeing body changes. However, this does not mean that the changes are not ongoing.
- |                   |                   |
|-------------------|-------------------|
| ① (A) - (B) - (C) | ② (A) - (C) - (B) |
| ③ (B) - (A) - (C) | ④ (C) - (A) - (B) |

15. 주어진 글 다음에 이어질 글의 순서로 가장 적절한 것은?

There are hundreds of gas stations around San Francisco in the California Bay Area. One might think that gas stations would spread out to serve local neighborhoods.

- (A) The phenomenon is partly due to population clustering. Gas stations will be more common where demand is high, like in a city, rather than in sparsely populated areas like cornfields.
- (B) But this idea is contradicted by a common observation. Whenever you visit a gas station, there is almost always another in the vicinity, often just across the street. In general, gas stations are highly clustered.
- (C) Moreover, there are many factors at play. Locating a gas station is an optimization problem involving demand, real estate prices, estimates of population growth, and supply considerations such as the ease of refueling.
- |                   |                   |
|-------------------|-------------------|
| ① (A) - (C) - (B) | ② (B) - (A) - (C) |
| ③ (C) - (A) - (B) | ④ (C) - (B) - (A) |

16. 밑줄 친 부분이 가리키는 대상이 나머지 셋과 다른 것은?

A way of testing a fire safety management plan in a building, fire drills are considered training exercises for all involved. Everyone in a building must comply with ① them, including staff, students, and visitors. ② They help building users learn and remember alternative escape routes and allow fire wardens to practice their evacuation role. Shortcomings in fire drills can be identified and rectified. ③ They are planned events, but advance warning should not normally be given to building users. This ensures ④ they react normally when the fire alarm sounds and are not unnaturally prepared. False fire alarm activations and evacuations do not count as fire drills as they are unplanned.



17. 밑줄 친 부분이 가리키는 대상이 나머지 셋과 다른 것은?

Gregory Bare, a Bloomington firefighter, was at home getting ready to go to bed when he noticed his neighbor's house was on fire. Even though ① he was off duty and did not have access to his protective clothing or equipment, Bare leaped into action. After reporting the fire to 911 operators, he ran over to find his neighbor struggling to get out of her window. Removing the screen and helping her escape, ② he learned that an additional resident remained inside. With the front of the home burning, Bare entered through the rear where there was no smoke or fire, woke up the sleeping housemate, and escorted ③ him out of the home to safety. Several firefighters called to the scene credited Bare with saving the two residents. After review, ④ his action will likely be recognized at the Bloomington Fire Department's annual awards banquet.

18. Hansberry에 관한 다음 글의 내용과 일치하지 않는 것은?

Hansberry was born on May 19, 1930, in Chicago, Illinois. She wrote *The Crystal Stair*, a play about a struggling black family in Chicago, which was later renamed *A Raisin in the Sun*, a line from a Langston Hughes poem. She was the first black playwright and, at 29, the youngest American to win a *New York Critics' Circle* award. The film version of *A Raisin in the Sun* was completed in 1961, starring Sidney Poitier, and received an award at the Cannes Film Festival. She broke her family's tradition of enrolling in Southern black colleges and instead attended the University of Wisconsin in Madison. While at school, she changed her major from painting to writing, and after two years decided to drop out and move to New York City.

- ① *The Crystal Stair* 라는 연극 작품을 썼다.
- ② 29세에 *New York Critics' Circle* 상을 수상했다.
- ③ 가문의 전통에 따라 남부 흑인 대학에 등록했다.
- ④ 학교에서 전공을 미술에서 글쓰기로 바꿨다.

19. 다음 글에서 전체 흐름과 관계없는 문장은?

Genetic engineering of food and fiber products is inherently unpredictable and dangerous – for humans, for animals, for the environment, and for the future of sustainable and organic agriculture. ① As Dr. Michael Antoniou, a British molecular scientist, points out, gene-splicing has already resulted in the “unexpected production of toxic substances in genetically engineered (GE) bacteria, yeast, plants, and animals.” ② So many people support genetic engineering which can help to stop the fatal diseases. ③ The hazards of GE foods and crops fall basically into three categories: human health hazards, environmental hazards, and socioeconomic hazards. ④ A brief look at the already-proven and likely hazards of GE products provides a convincing argument for why we need a global moratorium on all GE foods and crops.

20. 다음 글의 내용과 일치하지 않는 것은?

A local Lopburi inn owner, Yongyuth, held the first buffet for the local monkeys in 1989, and the festival now draws thousands of tourists every year. The Lopburi people revere the monkeys so much that every year they hold an extravagant feast for them in the ruins of an old Khmer temple. Over 3,000 monkeys attend the banquet of fruit, vegetables and sticky rice, which is laid out on long tables. Before the banquet, Lopburi locals perform songs, speeches and monkey dances in honour of the monkeys. The Lopburi people believe that monkeys descend from Hanuman's monkey army, who, according to legend, saved the wife of Lord Ram from a demon. Since then, monkeys have been thought to bring good luck and are allowed to roam where they please in the city, even if they do cause chaos and tend to mug people.

- ① Lopburi 여관의 주인이 원숭이를 위한 뷔페를 처음 열었다.
- ② Lopburi 사람들은 원숭이를 매우 존경해서 매년 호화로운 잔치를 연다.
- ③ Lopburi 사람들은 연회가 끝나면 원숭이 춤을 춘다.
- ④ 원숭이가 행운을 가져다준다고 여겨진다.

# 【 소방학개론 】

1. 「재난 및 안전관리 기본법」상 재난현장에서 시·군·구 긴급구조통제단장의 긴급구조 현장지휘 사항을 모두 고른 것은?

- ㄱ. 재난현장에서 인명의 탐색·구조
- ㄴ. 추가 재난의 방지를 위한 응급조치
- ㄷ. 사상자의 응급처치 및 의료기관으로의 이송
- ㄹ. 긴급구조에 필요한 물자의 관리

- ① ㄱ, ㄴ
- ② ㄱ, ㄴ, ㄷ
- ③ ㄴ, ㄷ, ㄹ
- ④ ㄱ, ㄴ, ㄷ, ㄹ

2. 화재 시 발생하는 연기(smoke)에 대한 설명으로 옳지 않은 것은?

- ① 연기의 수직 이동속도는 수평 이동속도보다 빠르다.
- ② 연기의 감광계수가 증가할수록 가시거리는 짧아진다.
- ③ 중성대는 실내 화재 시 실내와 실외의 온도가 같은 면을 의미한다.
- ④ 굴뚝효과는 건축물의 내부와 외부의 온도차에 의해 내부의 더운 공기가 상승하는 현상이다.

3. 소화설비에 대한 설명으로 옳은 것은?

- ① 산·알칼리 소화기는 가스계 소화기로 분류된다.
- ② CO<sub>2</sub> 소화설비는 화재감지기, 선택밸브, 방출표시등, 압력 스위치 등으로 구성된다.
- ③ 슈퍼바이저리패널(supervisory panel)은 습식스프링클러 설비의 구성요소이다.
- ④ 순환배관은 옥내소화전설비의 펌프 체절운전 시 수온 하강 방지를 위해 설치한다.

4. 우리나라 소방 역사에 대한 설명으로 옳은 것만을 모두 고른 것은?

- ㄱ. 고려시대에는 소방(消防)을 소재(消災)라 하였으며, 화통도감을 신설하였다.
- ㄴ. 조선시대 세종 8년에 금화도감을 설치하였다.
- ㄷ. 1915년에 우리나라 최초 소방본부인 경성소방서를 설치하였다.
- ㄹ. 1945년에 중앙소방위원회 및 중앙소방청을 설치하였다.

- ① ㄱ, ㄴ
- ② ㄱ, ㄴ, ㄷ
- ③ ㄴ, ㄷ, ㄹ
- ④ ㄱ, ㄴ, ㄷ, ㄹ

5. 백드래프트(back draft)에 대한 설명으로 옳은 것은?

- ① 불완전 연소에 의해 발생된 일산화탄소가 가연물로 작용하여 폭발하는 현상이다.
- ② 화재 진압 시 지붕 등 상부를 개방하는 것보다 출입문을 먼저 개방하는 것이 효과적인 전술이다.
- ③ 밀폐된 실내에서 발생하는 현상으로, 출입문을 한 번에 완전히 개방하여 연기를 일순간에 배출해야 폭발력을 억제할 수 있다.
- ④ 연료지배형화재가 진행되고 있는 공간에 산소가 일시적으로 다량 공급됨에 따라 가연성가스가 폭발적으로 연소하는 현상이다.

6. 위험물의 종류에 따른 소화 방법으로 옳지 않은 것은?

- ① 제1류 위험물인 알칼리금속의 과산화물은 물을 사용한다.
- ② 제2류 위험물인 마그네슘은 건조사를 사용한다.
- ③ 제3류 위험물인 알킬알루미늄은 건조사를 사용한다.
- ④ 제4류 위험물인 알코올은 내알코올포(泡, foam)를 사용한다.

7. 「화재조사 및 보고규정」상 특수화재에 해당하지 않는 것은?

- ① 외국공관 및 그 사택의 화재
- ② 이재민 100명 이상 발생 화재
- ③ 특수사고, 방화 등 화재원인이 특이하다고 인정되는 화재
- ④ 철도, 항구에 매어 둔 외항선, 항공기, 발전소 및 변전소의 화재

8. 「재난 및 안전관리 기본법」에 대한 내용이다. ( ) 안에 들어갈 용어로 옳은 것은?

( 가 )은 대통령령으로 정하는 재난이 발생하거나 발생할 우려가 있는 경우 사람의 생명·신체 및 재산에 미치는 중대한 영향이나 피해를 줄이기 위하여 긴급한 조치가 필요하다고 인정하면 ( 나 )의 심의를 거쳐 ( 다 )을/를 선포할 수 있다.

- | (가)           | (나)       | (다)    |
|---------------|-----------|--------|
| ① 중앙재난안전대책본부장 | 안전정책조정위원회 | 재난사태   |
| ② 행정안전부장관     | 중앙안전관리위원회 | 재난사태   |
| ③ 중앙재난안전대책본부장 | 중앙안전관리위원회 | 특별재난지역 |
| ④ 행정안전부장관     | 안전정책조정위원회 | 특별재난지역 |

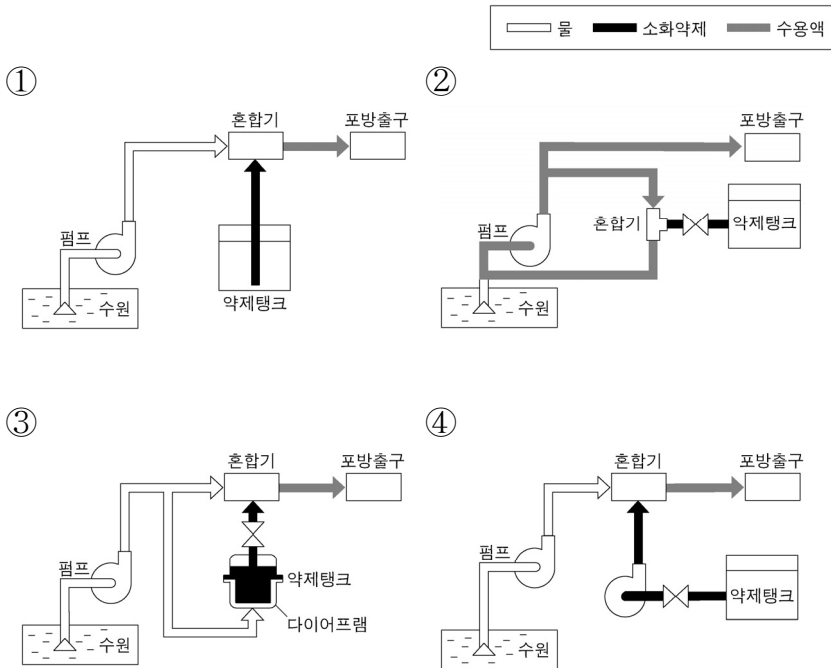
9. 소방조직의 원리에 해당하지 않는 것은?

- ① 조정의 원리                      ② 계층제의 원리
- ③ 명령 분산의 원리              ④ 통솔 범위의 원리

10. 블레비(BLEVE: Boiling Liquid Expanding Vapor Explosion) 현상의 특징으로 옳지 않은 것은?

- ① 액화가스 저장탱크에서 일어날 수 있다는 점에서는 증기운 폭발과 같다.
- ② 액화가스 저장탱크에서 물리적 폭발이 순간적으로 화학적 폭발로 이어지는 현상이다.
- ③ 블레비의 규모는 파열 시 액체의 기화량에는 차이가 있으나 탱크의 용량에 따른 차이는 없다.
- ④ 직접 열을 받은 부분이 액화가스 저장탱크의 인장 강도를 초과할 경우 기상부에 면하는 지점에서 파열하게 된다.

11. 포혼합장치 중 펌프 프로포셔너(pump proportioner) 방식에 해당하는 것은?



12. 「재난 및 안전관리 기본법」상 재난관리 단계별 조치 사항의 연결이 옳지 않은 것은?

- ① 예방단계 - 재난방지시설의 관리
- ② 대비단계 - 재난현장 긴급통신수단의 마련
- ③ 대응단계 - 특별재난지역의 선포
- ④ 복구단계 - 피해조사 및 복구계획 수립·시행

13. 최소산소농도(MOC: Minimum Oxygen Concentration)에 대한 설명으로 옳지 않은 것은?

- ① 연소상한계에 의해 최소산소농도가 결정된다.
- ② 연소할 때 화염이 전파되는 데 필요한 임계산소농도를 말한다.
- ③ 완전연소반응식의 산소 몰수에 의해 최소산소농도가 결정된다.
- ④ 프로판(C<sub>3</sub>H<sub>8</sub>) 1몰(mol)이 완전 연소하는 데 필요한 최소 산소농도는 10.5%이다.

14. 1기압, 20℃인 조건에서 메탄(CH<sub>4</sub>) 2 m<sup>3</sup>가 완전 연소하는 데 필요한 산소 부피는 몇 m<sup>3</sup>인가?

- ① 2                      ② 3                      ③ 4                      ④ 5

15. 연소속도에 영향을 미치는 요인을 모두 고른 것은?

- ㄱ. 가연성 물질의 종류
- ㄴ. 촉매의 존재 유무와 농도
- ㄷ. 공기 중 산소량
- ㄹ. 가연성 물질과 산화제의 당량비

- ① ㄱ, ㄴ                      ② ㄱ, ㄴ, ㄷ
- ③ ㄴ, ㄷ, ㄹ                ④ ㄱ, ㄴ, ㄷ, ㄹ

16. 폭발에 대한 설명으로 옳지 않은 것은?

- ① 폭연은 폭굉보다 폭발압력이 낮다.
- ② 분해폭발은 산소에 관계없이 단독으로 발열 분해반응을 하는 물질에서 발생한다.
- ③ 물리적 폭발은 물질의 상태(기체, 액체, 고체)가 변하거나 온도, 압력 등 조건의 변화에 따라 발생한다.
- ④ 중합폭발은 가연성 액체의 무적(霧滴, mist)이 일정 농도 이상으로 조연성 가스 중에 분산되어 있을 때 착화하여 발생한다.

17. 소화 방법에 대해 옳은 설명만을 모두 고른 것은?

- |   |
|---|
| 가. 질식소화는 일반적으로 공기 중 산소 농도를 낮추어 소화하는 방법을 말한다.<br>나. 냉각소화가 가능한 약제로는 물, 강화액, CO <sub>2</sub> , 할론 등이 있다.<br>다. 피복소화는 비중이 물보다 큰 비수용성 유류화재 시 무상주수하여 소화하는 방법을 말한다.<br>라. 부촉매소화는 가스화재 시 가스공급을 차단하여 소화하는 방법을 말한다. |
|---|

- |           |              |
|-----------|--------------|
| ① 가, 나    | ② 가, 나, 다    |
| ③ 나, 다, 라 | ④ 가, 나, 다, 라 |

18. 물소화약제에 대한 설명으로 옳은 것은?

- ① 질식소화 작용은 기대하기 어렵다.
- ② 분무상으로 방사 시 B급화재 및 C급화재에도 적응성이 있다.
- ③ 물은 비열과 기화열 값이 작아 냉각소화 효과가 우수하다.
- ④ 수용성 가연물질인 알코올, 에테르, 에스테르 등으로 인한 화재에는 적응성이 없다.

19. 피난구조설비에 대한 설명으로 옳지 않은 것은?

- ① 인공소생기란 호흡 부전 상태인 사람에게 인공호흡을 시켜 환자를 보호하거나 구급하는 기구이다.
- ② 피난구유도등이란 피난구 또는 피난경로로 사용되는 출입구를 표시하여 피난을 유도하는 등을 말한다.
- ③ 복도통로유도등이란 피난통로가 되는 복도에 설치하는 통로유도등으로서 피난구의 방향을 명시하는 것을 말한다.
- ④ 구조대란 사용자의 몸무게에 의하여 자동으로 하강하고 내려서면 스스로 상승하여 연속적으로 사용할 수 있는 무동력 피난기구를 말한다.

20. 실내 화재의 진행 과정을 설명한 내용으로 옳지 않은 것은?

- ① 발화기 - 건물 내의 가구 등이 독립 연소하고 있으며 다른 동(棟)으로의 연소 위험은 없다.
- ② 성장기 - 화재의 진행이 급속히 이루어지고 개구부에 서는 검은 연기가 분출된다.
- ③ 최성기 - 산소가 부족하여 연소되지 않은 가스가 다량 발생된다.
- ④ 감퇴기 - 지붕이나 벽체, 대들보나 기둥도 무너져 떨어지고 열 발산율은 증가하기 시작한다.

# 【 행정법총론 】

1. 행정벌에 대한 설명으로 옳지 않은 것은? (다툼이 있는 경우 판례에 의함)

- ① 과태료는 행정상의 질서유지를 위한 행정질서벌에 해당할 뿐 형벌이라 할 수 없어 죄형법정주의의 규율 대상에 해당하지 않는다.
- ② 행정형벌은 행정법상 의무위반에 대한 제재로 과하는 처벌로 법인이 법인으로서 행정법상 의무자인 경우 그 의무위반에 대하여 형벌의 성질이 허용하는 한도 내에서 그 법인을 처벌하는 것은 당연하며, 행정법에 관한 한 법인의 범죄능력을 인정함이 일반적이나, 지방자치단체와 같은 공법인의 경우는 범죄능력 및 형벌능력 모두 부정된다.
- ③ 과태료 재판은 이유를 붙인 결정으로써 하며, 결정은 당사자와 검사에게 고지함으로써 효력이 발생하고, 당사자와 검사는 과태료 재판에 대하여 즉시항고할 수 있으며 이 경우 항고는 집행정지의 효력이 있다.
- ④ 행정청이 질서위반행위에 대하여 과태료를 부과하고자 하는 때에는 미리 당사자에게 과태료 부과와 원인이 되는 사실, 과태료 금액 및 적용법령 등을 통지하고 10일 이상의 기간을 정하여 의견을 제출할 기회를 주어야 한다.

2. 행정상 강제집행에 대한 설명으로 옳지 않은 것은? (다툼이 있는 경우 판례에 의함)

- ① 대집행은 비금전적인 대체적 작위의무를 의무자가 이행하지 않는 경우 행정청이 스스로 의무자가 행하여야 할 행위를 하거나 제3자로 하여금 행하게 하는 것으로, 그 대집행의 대상은 공법상 의무에만 한정하지 않는다.
- ② 행정청이 대집행에 대한 계고를 함에 있어서 의무자가 스스로 이행하지 아니하는 경우 대집행할 행위의 내용과 범위가 구체적으로 특정되어야 하지만, 그 내용 및 범위는 대집행계고서에 의해서만 특정되어야 하는 것은 아니고 그 처분 전후에 송달된 문서나 기타 사정을 종합하여 이를 특정할 수 있으면 족하다.
- ③ 비상시 또는 위험이 절박한 경우에 있어 당해 행위의 급속한 실시를 요하여 대집행영장에 의한 통지절차를 취할 여유가 없을 때에는 이 절차를 거치지 아니하고 대집행할 수 있다.
- ④ 개발제한구역 내의 건축물에 대하여 허가를 받지 않고 용도변경행위에 대한 형사처벌과 「건축법」 제83조 제1항에 의한 시정명령 위반에 대한 이행강제금 부과는 이중처벌에 해당하지 아니한다.

3. 「행정절차법」에 대한 설명으로 옳지 않은 것은?

- ① 공청회는 다른 법령 등에서 공청회를 개최하도록 규정하고 있는 경우 또는 당해 처분의 영향이 광범위하여 널리 의견을 수렴할 필요가 있다고 행정청이 인정하는 경우에 개최된다.
- ② 행정응원을 위하여 파견된 직원은 당해 직원의 복무에 관하여 다른 법령 등에 특별한 규정이 없는 한, 응원을 요청한 행정청의 지휘·감독을 받는다.
- ③ 행정응원에 소요되는 비용은 응원을 요청한 행정청이 부담하며, 그 부담금액 및 부담방법은 응원을 행하는 행정청의 결정에 의한다.
- ④ 송달이 불가능하여 관보, 공보 등에 공고한 경우에는 다른 법령 등에 특별한 규정이 있는 경우를 제외하고 공고일부터 14일이 경과한 때에 그 효력이 발생한다. 다만, 긴급히 시행하여야 할 특별한 사유가 있어 효력 발생 시기를 달리 정해 공고한 경우에는 그에 따른다.

4. 행정행위에 대한 설명으로 옳지 않은 것은? (다툼이 있는 경우 판례에 의함)

- ① 개발제한구역 내의 건축물의 용도변경에 대한 예외적 허가는 그 상대방에게 제한적이므로 기속행위에 속하는 것이다.
- ② 농지처분의무통지는 단순한 관념의 통지에 불과하다고 볼 수 없고, 상대방인 농지소유자의 의무에 직접 관계되는 독립한 행정처분으로서 항고소송의 대상이 된다.
- ③ 행정청이 (구)「식품위생법」 규정에 의하여 영업자지위 승계신고를 수리하는 처분은 종전의 영업자의 권익을 제한하는 처분에 해당하므로, 행정청은 이를 처리함에 있어 종전의 영업자에 대하여 처분의 사전통지, 의견청취 등 「행정절차법」상의 처분절차를 거쳐야 한다.
- ④ 부담은 행정청이 행정행위를 하면서 일방적으로 부가할 수도 있지만 부담을 부가하기 이전에 상대방과 협의하여 부담의 내용을 협약의 형식으로 미리 정한 다음 행정행위를 하면서 부가할 수도 있다.

5. 행정행위의 존속력에 관한 설명으로 옳지 않은 것은?  
(다툼이 있는 경우 판례에 의함)

- ① 불가변력은 처분청에 미치는 효력이고, 불가쟁력은 상대방 및 이해관계인에게 미치는 효력이다.
- ② 불가쟁력이 생긴 경우에도 국가배상청구를 할 수 있다.
- ③ 불가변력이 있는 행위가 당연히 불가쟁력을 발생시키는 것은 아니다.
- ④ 불가쟁력은 실체법적 효력만 있고, 절차법적 효력은 전혀 가지고 있지 않다.

6. 「행정심판법」상 위원회에 대한 설명으로 옳지 않은 것은?

- ① 중앙행정심판위원회의 비상임위원은 일정한 요건을 갖춘 사람 중에서 중앙행정심판위원회 위원장의 제청으로 국무총리가 성별을 고려하여 위촉한다.
- ② 중앙행정심판위원회의 회의는 위원장, 상임위원 및 위원장이 회의마다 지정하는 비상임위원을 포함하여 총 15명으로 구성한다.
- ③ 「행정심판법」 제10조에 의하면, 위원장은 제척신청이나 기피신청을 받으면 제척 또는 기피 여부에 대한 결정을 한다.
- ④ 중앙행정심판위원회는 위원장 1명을 포함하여 70명 이내의 위원으로 구성한다.

7. 다음 설명 중 옳지 않은 것은? (다툼이 있는 경우 판례에 의함)

- ① 건설부장관(현 국토교통부장관)이 행한 국립공원지정 처분에 따른 경계측량 및 표지의 설치 등은 처분이 아니다.
- ② 행정지도가 구술로 이루어지는 경우 상대방이 행정지도의 취지·내용 및 신분을 기재한 서면의 교부를 요구하면 당해 행정지도를 행하는 자는 직무수행에 특별한 지장이 없는 한 이를 교부하여야 한다.
- ③ 조례가 집행행위의 개입 없이도 그 자체로서 직접 국민의 구체적인 권리·의무나 법적 이익에 영향을 미치는 등의 법률상 효과를 발생하는 경우 그 조례는 항고소송의 대상이 되는 행정처분에 해당한다.
- ④ 행정계획은 현재의 사회·경제적 모든 상황의 조사를 바탕으로 장래를 예측하여 수립되고 장기간에 걸쳐 있으므로, 행정계획의 변경은 인정되지 않는다.

8. 다음 설명 중 옳지 않은 것은? (다툼이 있는 경우 판례에 의함)

- ① 원고가 단지 1회 훈령에 위반하여 요정출입을 하다가 적발된 정도라면, 면직처분보다 가벼운 징계처분으로서도 능히 위 훈령의 목적을 달성할 수 있다고 볼 수 있는 점에서 이 사건 파면처분은 이른바 비례의 원칙에 어긋난 것으로 위법하다고 판시하였다.
- ② 수입 녹용 중 일정성분이 기준치를 0.5% 초과하였다는 이유로 수입 녹용 전부에 대하여 전량 폐기 또는 반송처리를 지시한 처분은 재량권을 일탈·남용한 경우에 해당한다고 판시하였다.
- ③ 청소년유해매체물로 결정·고시된 만화인 사실을 모르고 있던 도서대여업자가 그 고시일로부터 8일 후에 청소년에게 그 만화를 대여한 것을 사유로 그 도서대여업자에게 금 700만원의 과징금이 부과된 경우, 그 과징금 부과처분은 재량권을 일탈·남용한 것으로서 위법하다고 판시하였다.
- ④ 사법시험 제2차 시험에 과락제도를 적용하고 있는 (구) 사법시험령 제15조 제2항은 비례의 원칙, 과잉금지의 원칙, 평등의 원칙에 위반되지 않는다고 판시하였다.

9. 「개인정보 보호법」상 개인정보 단체소송에 대한 설명으로 옳지 않은 것은?

- ① 단체소송의 원고는 변호사를 소송대리인으로 선임하여야 한다.
- ② 단체소송에 관하여 「개인정보 보호법」에 특별한 규정이 없는 경우에는 「민사소송법」을 적용한다.
- ③ 법원은 개인정보처리자가 분쟁조정위원회의 조정을 거부하지 않을 경우에만, 결정으로 단체소송을 허가한다.
- ④ 단체소송의 절차에 관하여 필요한 사항은 대법원규칙으로 정한다.

10. 「행정소송법」에 대한 설명으로 옳은 것은? (다툼이 있는 경우 판례에 의함)

- ① 민중소송 및 기관소송은 법률이 정한 자에 한하여 제기할 수 있다.
- ② 판례는 「행정소송법」상 행정청의 부작위에 대하여 부작위 위법확인소송과 작위의무이행소송을 인정하고 있다.
- ③ 「행정소송법」상 항고소송은 취소소송·무효등 확인소송·부작위위법확인소송·당사자소송으로 구분한다.
- ④ 국가 또는 공공단체의 기관이 법률에 위반되는 행위를 한 때에 직접 자기의 법률상 이익과 관계없이 그 시정을 구하기 위하여 제기하는 소송을 기관소송이라 한다.

11. 「국가배상법」에 대한 설명으로 옳지 않은 것은? (다툼이 있는 경우 판례에 의함)

- ① 판례는 「자동차손해배상 보장법」은 배상책임의 성립 요건에 관하여는 「국가배상법」에 우선하여 적용된다고 판시하였다.
- ② 헌법재판소는 「국가배상법」 제2조 제1항 단서 이중 배상금지규정에 대하여 헌법에 위반되지 아니한다고 판시하였다.
- ③ 생명·신체의 침해로 인한 국가배상을 받을 권리는 양도는 가능하지만, 압류는 하지 못한다.
- ④ 판례는 「국가배상법」 제5조의 영조물의 설치·관리상의 하자로 인한 손해가 발생한 경우, 피해자의 위자료 청구권이 배제되지 아니한다고 판시하였다.

12. 행정상의 법률관계와 소송형태 등에 관한 설명으로 옳지 않은 것은? (다툼이 있는 경우 판례에 의함)

- ① 「도시 및 주거환경정비법」상의 주택재건축정비사업 조합을 상대로 관리처분계획안에 대한 조합 총회결의의 무효확인을 구하는 소는 공법관계이므로 당사자소송을 제기하여야 한다.
- ② 「국가를 당사자로 하는 계약에 관한 법률」에 따라 국가가 당사자로 되는 입찰방식에 의한 사인과 체결하는 이른바 공공계약은 국가가 사경제의 주체로서 상대방과 대등한 위치에서 체결하는 사법상의 계약이다.
- ③ 「국유재산법」에 따른 국유재산의 무단점유자에 대한 변상금 부과·징수권은 민사상 부당이득반환청구권과 법적 성질을 달리하므로, 국가는 무단점유자를 상대로 변상금 부과·징수권의 행사와 별개로 국유재산의 소유자로서 민사상 부당이득반환청구의 소를 제기할 수 있다.
- ④ 2020년 4월 1일부터 시행되는 전부개정 「소방공무원법」 이전의 경우, 지방소방공무원의 보수에 관한 법률관계는 사법상의 법률관계이므로 지방소방공무원이 소속 지방자치단체를 상대로 초과근무수당의 지급을 구하는 소송은 행정소송상 당사자소송이 아닌 민사소송절차에 따라야 했다.

13. 행정행위의 성립과 효력에 관한 설명으로 옳은 것은? (다툼이 있는 경우 판례에 의함)

- ① 일반적으로 행정행위가 주체·내용·절차와 형식의 요건을 모두 갖추고 외부에 표시된 경우에 행정행위의 존재가 인정된다.
- ② 행정청의 의사가 외부에 표시되어 행정청이 자유롭게 취소·철회할 수 없는 구속을 받게 되는 시점에 행정행위가 성립하는 것은 아니며, 행정행위의 성립 여부는 행정청의 의사를 공식적인 방법으로 외부에 표시하였는지 여부를 기준으로 판단해야 한다.
- ③ 「행정절차법」은 행정행위 상대방에 대한 송달받을 자의 주소 등을 통상적인 방법으로 확인할 수 없는 경우에 한하여, 공고의 방법에 의한 송달이 가능하도록 규정하고 있다.
- ④ 상대방 있는 행정처분이 상대방에게 고지되지 아니한 경우에도 상대방이 다른 경로를 통해 행정처분의 내용을 알게 된다면 그 행정처분의 효력이 발생한다.

14. 행정대집행에 관한 설명으로 옳지 않은 것은? (다툼이 있는 경우 판례에 의함)

- ① 대집행의 근거법으로는 대집행에 관한 일반법인 「행정대집행법」과 대집행에 관한 개별법 규정이 있다.
- ② 대집행의 요건을 충족한 경우에 행정청이 대집행을 할 것인지 여부에 관해서 소수설은 재량행위로 보나, 다수설과 판례는 기속행위로 본다.
- ③ 대집행의 절차인 '대집행의 계고'의 법적 성질은 준법률 행위적 행정행위이므로 계고 그 자체가 독립하여 항고소송의 대상이나, 2차 계고는 새로운 철거의무를 부과하는 것이 아니고 대집행기한의 연기 통지에 불과하므로 행정처분으로 볼 수 없다는 판례가 있다.
- ④ 계고처분의 후속절차인 대집행에 위법이 있다고 하여 그와 같은 후속절차에 위법성이 있다는 점을 들어 선행절차인 계고처분이 부적법하다는 사유로 삼을 수는 없다.

15. 행정지도에 관한 설명으로 옳지 않은 것은? (다툼이 있는 경우 판례에 의함)

- ① 행정지도란 행정기관이 그 소관 사무의 범위에서 일정한 행정목적 실현하기 위하여 특정인에게 일정한 행위를 하거나 하지 아니하도록 지도, 권고, 조언 등을 하는 행정작용을 말한다.
- ② 행정지도 중 규제적·구속적 행정지도의 경우에는 법적 근거가 필요하다는 견해가 있다.
- ③ 교육인적자원부장관(현 교육부장관)의 (구)공립대학 총장들에 대한 학칙시정요구는 고등교육법령에 따른 것으로, 그 법적 성격은 대학총장의 임의적인 협력을 통하여 사실상의 효과를 발생시키는 행정지도의 일종으로 헌법소원의 대상이 되는 공권력의 행사로 볼 수 없다.
- ④ 행정지도가 강제성을 띠지 않은 비권력적 작용으로서 행정지도의 한계를 일탈하지 아니하였다면, 그로 인해 상대방에게 어떤 손해가 발생하였다고 해도 행정기관은 그에 대한 손해배상책임이 없다.

16. 행정조사에 관한 설명으로 옳은 것(○)과 옳지 않은 것(×)을 바르게 표기한 것은? (다툼이 있는 경우 판례에 의함)

- ㄱ. 행정조사는 그 실효성 확보를 위해 수사조사를 원칙으로 한다.
- ㄴ. 「행정절차법」은 행정조사절차에 관한 명문의 규정을 일부 두고 있다.
- ㄷ. (구)「국세기본법」에 따른 금지되는 재조사에 기초한 과세처분은 특별한 사정이 없는 한 위법하다.
- ㄹ. 우편물 통관검사절차에서 이루어지는 우편물의 개봉, 시료채취, 성분분석 등의 검사는 행정조사의 성격을 가지는 것으로 압수·수색영장 없이 진행되었다고 해도 특별한 사정이 없는 한 위법하다고 볼 수 없다.

	ㄱ	ㄴ	ㄷ	ㄹ
①	×	×	○	○
②	×	○	×	○
③	○	×	○	×
④	×	○	○	○

17. 행정행위에 관한 설명으로 옳지 않은 것은? (다툼이 있는 경우 판례에 의함)

- ① 행정행위의 부관 중 행정행위에 부수하여 그 상대방에게 일정한 의무를 부과하는 행정청의 의사표시인 부담은 그 자체만으로 행정소송의 대상이 될 수 있다.
- ② 현역입영대상자는 현역병입영통지처분에 따라 현실적으로 입영을 하였다 할지라도, 입영 이후의 법률관계에 영향을 미치고 있는 현역병입영통지처분을 한 관할지방병무청장을 상대로 위법을 주장하여 그 취소를 구할 수 있다.
- ③ 재량행위가 법령이나 평등원칙을 위반한 경우뿐만 아니라 합목적성의 판단을 그르친 경우에도 위법한 처분으로서 행정소송의 대상이 된다.
- ④ 허가의 신청 후 법령의 개정으로 허가기준이 변경된 경우에는 신청할 당시의 법령이 아닌 행정행위 발령 당시의 법령을 기준으로 허가 여부를 판단하는 것이 원칙이다.

18. 행정행위의 하자에 관한 설명으로 옳지 않은 것은? (다툼이 있는 경우 판례에 의함)

- ① 행정처분의 대상이 되는 법률관계나 사실관계가 있는 것으로 오인할 만한 객관적인 사정이 있고 사실관계를 정확히 조사하여야만 그 대상이 되는지 여부가 밝혀질 수 있는 경우에는 비록 그 하자가 중대하더라도 명백하지 않아 무효로 볼 수 없다.
- ② 조례 제정권의 범위를 벗어나 국가사무를 대상으로 한 무효인 조례의 규정에 근거하여 지방자치단체의 장이 행정처분을 한 경우 그 행정처분은 하자가 중대하나, 명백하지는 아니하므로 당연무효에 해당하지 아니한다.
- ③ 보충역편입처분에 하자가 있다고 할지라도 그것이 중대하고 명백하지 않는 한, 그 하자를 이유로 공익근무요원 소집처분의 효력을 다룰 수 없다.
- ④ 부동산에 관한 취득세를 신고하였으나 부동산매매계약이 해제됨에 따라 소유권 취득의 요건을 갖추지 못한 경우에는 그 하자가 중대하지만 외관상 명백하지 않아 무효는 아니며 취소할 수 있는 데 그친다.



19. 국가배상책임에 관한 설명으로 옳지 않은 것은? (다툼이 있는 경우 판례에 의함)

- ① 「국가배상법」에서는 공무원 개인의 피해자에 대한 배상 책임을 인정하는 명시적인 규정을 두고 있지 않다.
- ② 공무원증 발급업무를 담당하는 공무원이 대출을 받을 목적으로 다른 공무원의 공무원증을 위조하는 행위는 「국가배상법」 제2조 제1항의 직무집행관련성이 인정되지 않는다.
- ③ 군교도소 수용자들이 탈주하여 일반 국민에게 손해를 입혔다면 국가는 그로 인하여 피해자들이 입은 손해를 배상할 책임이 있다.
- ④ 「국가배상법」 제2조 제1항 단서에 의해 군인 등의 국가배상청구권이 제한되는 경우, 공동불법행위자인 민간인은 피해를 입은 군인 등에게 그 손해 전부에 대하여 배상하여야 하는 것은 아니며 자신의 부담 부분에 한하여 손해배상의무를 부담한다.

20. 다음 설명 중 옳지 않은 것은? (다툼이 있는 경우 판례에 의함)

- ① 지방자치단체가 옹벽시설공사를 업체에게 주어 공사를 시행하다가 사고가 일어난 경우, 옹벽이 공사 중이고 아직 완성되지 아니하여 일반 공중의 이용에 제공되지 않았다면 「국가배상법」 제5조 소정의 영조물에 해당한다고 할 수 없다.
- ② 김포공항을 설치·관리함에 있어 항공법령에 따른 항공기 소음기준 및 소음대책을 준수하려는 노력을 하였더라도, 공항이 항공기 운항이라는 공공의 목적에 이용됨에 있어 그와 관련하여 배출하는 소음 등의 침해가 인근 주민들에게 통상의 수인한도를 넘는 피해를 발생하게 하였다면 공항의 설치·관리상에 하자가 있다고 보아야 한다.
- ③ 가변차로에 설치된 두 개의 신호기에서 서로 모순되는 신호가 들어오는 고장으로 인하여 사고가 발생한 경우, 그 고장이 현재의 기술 수준상 부득이한 것으로 예방할 방법이 없는 것이라면 손해발생의 예견가능성이나 회피가능성이 없어 영조물의 하자를 인정할 수 없다.
- ④ 영조물 설치자의 재정사정이나 영조물의 사용목적에 의한 사정은, 안전성을 요구하는 데 대한 참작사유는 될지언정 안전성을 결정지을 절대적 요건은 아니다.

# 【 소방관계법규 】

1. 「소방기본법」 및 같은 법 시행령상 화재의 예방조치 등으로 옳지 않은 것은?

- ① 소방본부장 또는 소방서장은 보관기간이 종료되는 때에는 보관하고 있는 위험물 또는 물건을 매각하여야 한다.
- ② 위험물 또는 물건의 보관기간은 소방본부 또는 소방서의 게시판에 공고하는 기간의 종료일 다음 날부터 7일로 한다.
- ③ 위험물 또는 물건을 보관하는 경우에는 그 날부터 14일 동안 소방본부 또는 소방서의 게시판에 그 사실을 공고하여야 한다.
- ④ 시·도지사는 폐기된 위험물의 소유자가 보상을 요구하는 경우에는 보상금액에 대하여 소유자와 협의를 거쳐 이를 보상하여야 한다.

2. 「소방기본법 시행규칙」상 소방용수시설의 설치기준으로 옳은 것은?

- ① 소방용호스와 연결하는 소화전의 연결금속구의 구경은 40밀리미터로 할 것
- ② 공업지역인 경우 소방대상물과 수평거리를 100미터 이하가 되도록 할 것
- ③ 저수조에 물을 공급하는 방법은 상수도에 연결하여 수동으로 급수되는 구조일 것
- ④ 급수탑의 개폐밸브는 지상에서 0.8미터 이상 1.5미터 이하의 위치에 설치하도록 할 것

3. 「소방기본법」상 119종합상황실의 설치 및 운영목적에 대한 내용으로 옳지 않은 것은?

- ① 상황관리
- ② 대응계획 실행 및 평가
- ③ 현장 지휘 및 조정·통제
- ④ 정보의 수집·분석과 판단·전파

4. 「소방기본법」상 한국소방안전원이 수행하는 업무에 대한 내용으로 옳지 않은 것은?

- ① 소방기술과 안전관리에 관한 인허가 업무
- ② 소방기술과 안전관리에 관한 각종 간행물 발간
- ③ 소방기술과 안전관리에 관한 교육 및 조사·연구
- ④ 화재 예방과 안전관리의식 고취를 위한 대국민 홍보

5. 「소방기본법」상 소방활동 종사 명령에 대한 설명으로 옳지 않은 것은?

- ① 소방본부장 또는 소방서장은 화재 현장에서 소방활동 종사 명령을 할 수 있다.
- ② 소방활동 종사 명령은 관할구역에 사는 사람 또는 그 현장에 있는 사람을 대상으로 할 수 있다.
- ③ 소방활동에 종사한 사람은 소방본부장 또는 소방서장으로부터 소방활동의 비용을 지급받을 수 있다.
- ④ 소방본부장 또는 소방서장은 소방활동에 필요한 보호장구를 지급하는 등 안전을 위한 조치를 하여야 한다.

6. 「화재예방, 소방시설 설치·유지 및 안전관리에 관한 법률」 및 같은 법 시행령상 공동소방안전관리자 선임대상 특정소방대상물로 옳지 않은 것은?

- ① 판매시설 중 도매시장 및 소매시장
- ② 복합건축물로서 층수가 5층 이상인 것
- ③ 복합건축물로서 연면적 3천5백 제곱미터 이상인 것
- ④ 고층건축물(지하층을 제외한 층수가 11층 이상인 건축물만 해당한다.)

7. 「화재예방, 소방시설 설치·유지 및 안전관리에 관한 법률 시행령」상 소방용품 중 경보설비를 구성하는 제품 또는 기기로 옳지 않은 것은?

- ① 수신기
- ② 감지기
- ③ 누전차단기
- ④ 가스누설경보기

8. 「화재예방, 소방시설 설치·유지 및 안전관리에 관한 법률 시행령」상 간이스프링클러설비를 설치하여야 하는 특정소방대상물로 옳지 않은 것은?

- ① 교육연구시설 내에 합숙소로서 연면적 100㎡ 이상인 것
- ② 근린생활시설 중 의원, 치과의원 및 한의원으로서 입원실이 있는 시설
- ③ 근린생활시설 중 근린생활시설로 사용하는 부분의 바닥면적 합계가 1천㎡ 이상인 것은 모든 층
- ④ 숙박시설 중 생활형 숙박시설로서 해당 용도로 사용되는 바닥면적의 합계가 500㎡ 이상인 것

9. 「화재예방, 소방시설 설치·유지 및 안전관리에 관한 법률 시행규칙」상 종합정밀점검에 대한 설명으로 옳은 것은?

- ① 소방시설관리업자만 할 수 있다.
- ② 소방시설등의 작동기능점검은 포함하지 않는다.
- ③ 건축물의 사용승인일이 속하는 다음 달에 실시한다.
- ④ 스프링클러설비가 설치된 특정소방대상물은 종합정밀 점검을 받아야 한다.

10. 「화재예방, 소방시설 설치·유지 및 안전관리에 관한 법률 시행규칙」상 소방안전관리대상물의 관계인이 피난 시설의 위치, 피난경로 또는 대피요령이 포함된 피난유도 안내정보를 근무자 또는 거주자에게 정기적으로 제공해야 하는 방법으로 옳지 않은 것은?

- ① 연 1회 피난안내 교육을 실시하는 방법
- ② 분기별 1회 이상 피난안내방송을 실시하는 방법
- ③ 피난안내도를 층마다 보기 쉬운 위치에 게시하는 방법
- ④ 엘리베이터, 출입구 등 시청이 용이한 지역에 피난안내 영상을 제공하는 방법

11. 「소방시설공사업법」 및 같은 법 시행령, 시행규칙상 공사 감리에 관한 내용으로 옳은 것은?

- ① 감리업자가 감리원을 배치하였을 때에는 소방본부장 또는 소방서장의 동의를 받아야 한다.
- ② 소방본부장 또는 소방서장은 특정소방대상물에 대해서 감리업자를 공사감리자로 지정하여야 한다.
- ③ 지하층을 포함한 층수가 16층 이상으로서 300세대 이상인 아파트에 대한 소방시설 공사는 상주공사감리 대상이다.
- ④ 상주공사감리 대상인 경우 소방시설용 배관을 설치하거나 매립하는 때부터 완공검사증명서를 발급받을 때까지 소방공사감리현장에 감리원을 배치하여야 한다.

12. 「소방시설공사업법」에 규정한 내용으로 옳지 않은 것은?

- ① 특정소방대상물의 관계인 또는 발주자는 소방시설공사 등을 도급할 때에는 해당 소방시설업자에게 도급하여야 한다.
- ② 소방본부장이나 소방서장은 완공검사나 부분완공검사를 하였을 때에는 완공검사증명서나 부분완공검사증명서를 발급하여야 한다.
- ③ 관계인은 하자보수기간에 소방시설의 하자가 발생하였을 때에는 공사업자에게 그 사실을 알려야 하며, 통보를 받은 공사업자는 7일 이내에 하자를 보수하거나 보수 일정을 기록한 하자보수계획을 관계인에게 서면으로 알려야 한다.
- ④ 소방시설업의 등록을 한 후 정당한 사유 없이 1년이 지날 때까지 영업을 시작하지 아니하거나 계속하여 1년 이상 휴업함으로써 그 이용자에게 불편을 줄 때에는 영업정지처분을 갈음하여 3천만원 이하의 과징금을 부과할 수 있다.

13. 「소방시설공사업법 시행규칙」상 소방기술과 관련된 자격·학력 및 경력의 인정범위에 관한 내용으로 옳은 것은?

- ① 소방공무원으로서 3년간 근무한 경력이 있는 사람은 중급감리원의 업무를 수행할 수 있다.
- ② 학사학위를 취득한 후 소방 관련 업무를 10년간 수행한 사람은 특급기술자 업무를 수행할 수 있다.
- ③ 소방시설관리사 자격을 취득한 후 소방 관련 업무를 3년간 수행한 사람은 특급기술자 업무를 수행할 수 있다.
- ④ 소방설비기사 기계분야 자격을 취득한 후 소방 관련 업무를 8년간 수행한 사람은 해당분야 특급감리원의 업무를 수행할 수 있다.

14. 「소방시설공사업법」상 소방공사감리업자의 업무범위로 옳지 않은 것은?

- ① 완공된 소방시설등의 성능시험
- ② 소방시설등의 설치계획표의 적법성 검토
- ③ 소방시설등 설계 변경 사항의 적합성 검토
- ④ 설계업자가 작성한 시공 상세 도면의 적합성 검토

15. 「소방시설공사업법」 및 같은 법 시행령상 소방공사업자는 소방기술자를 소방공사 현장에 배치하는 것이 원칙이지만, 발주자가 서면으로 승낙하는 경우에는 해당 공사가 중단된 기간 동안 소방기술자를 공사 현장에 배치하지 않을 수 있도록 되어 있는 예외사항이 있다. 다음 중 예외사항으로 옳지 않은 것은?

- ① 발주자가 공사 중단을 요청하는 경우
- ② 소방공사감리원이 공사 중단을 요청하는 경우
- ③ 민원 또는 계절적 요인 등으로 해당 공정의 공사가 일정 기간 중단된 경우
- ④ 예산 부족 등 발주자의 책임 있는 사유 또는 천재지변 등 불가항력으로 공사가 일정 기간 중단된 경우

16. 「위험물안전관리법 시행규칙」상 옥외탱크저장소의 위치·구조 및 설비의 기준에 관한 내용이다. 빈칸에 들어갈 숫자로 옳은 것은?

가. 지정수량의 650배를 저장하는 옥외탱크저장소의 보유공지는 ( 가 )m 이상이다.  
 나. 펌프설비의 주위에는 너비 ( 나 )m 이상의 공지를 보유해야 한다. 다만, 방화상 유효한 격벽을 설치하는 경우와 제6류 위험물 또는 지정수량의 ( 다 )배 이하 위험물의 옥외저장탱크의 펌프설비에 있어서는 그러하지 아니하다.

	가	나	다
①	3	3	20
②	3	5	10
③	5	3	10
④	5	5	20

17. 「위험물안전관리법 시행규칙」상 제조소의 환기설비의 기준에 대한 설명으로 옳지 않은 것은?

- ① 환기는 기계배기방식으로 할 것
- ② 환기구는 지상 2m 이상의 높이에 루프팬방식으로 설치할 것
- ③ 바닥면적이 90 m<sup>2</sup>일 경우 급기구의 면적은 450 cm<sup>2</sup> 이상으로 할 것
- ④ 급기구는 낮은 곳에 설치하고 가는 눈의 구리망 등으로 인화방지망을 설치할 것

18. 「위험물안전관리법 시행령」 및 같은 법 시행규칙상 위험물의 성질과 품명이 옳지 않은 것은?

- ① 가연성 고체 : 적린, 금속분
- ② 산화성 액체 : 과염소산, 질산
- ③ 산화성 고체 : 요오드산염류, 과요오드산
- ④ 자연발화성 및 급수성 물질 : 황린, 아조화합물

19. 「위험물안전관리법 시행령」상 정기점검 대상인 저장소로 옳지 않은 것은?

- ① 옥내탱크저장소
- ② 지하탱크저장소
- ③ 이동탱크저장소
- ④ 암반탱크저장소

20. 「위험물안전관리법 시행규칙」상 제조소등에 설치하는 소방시설 설치에 대한 내용으로 옳지 않은 것은?

- ① 제조소등에는 화재발생시 소화가 곤란한 정도에 따라 그 소화에 적응성이 있는 소화설비를 설치하여야 한다.
- ② 제조소등에는 화재발생시 소방공무원이 화재를 진압하거나 인명구조 활동을 할 수 있도록 소화활동설비를 설치하여야 한다.
- ③ 주유취급소 중 건축물의 2층 이상의 부분을 점포·휴게 음식점 또는 전시장의 용도로 사용하는 것과 옥내주유취급소에는 피난설비를 설치하여야 한다.
- ④ 지정수량의 10배 이상의 위험물을 저장 또는 취급하는 제조소등(이동탱크저장소 제외)에는 화재발생시 이를 알릴 수 있는 경보설비를 설치하여야 한다.

# 【 사회 】

1. 사회·문화 현상을 연구하는 방법 A, B에 대한 설명으로 옳은 것은?

A는 계량화된 자료 수집과 통계 분석 등의 방법을 적용해 사회·문화 현상에 관한 규칙성을 발견하고자 한다. 반면 B는 감정 이입과 직관적 통찰 등의 방법을 적용해 사회·문화 현상에 내재된 행위자의 주관적 의미와 동기 등을 이해하고자 한다.

- ① A는 공식적 자료보다 비공식적 자료를 중시한다.
- ② B는 자연 현상과 사회·문화 현상이 본질적으로 다르다고 본다.
- ③ A는 B와 달리 경험적 자료를 중시한다.
- ④ B는 A와 달리 주로 연역적인 방법으로 결론을 도출한다.

2. 밑줄 친 ㉠~㉣에 대한 설명으로 옳은 것은?

㉠ 주류 문화는 한 사회에서 지배적인 영향을 끼치는 문화로, 집단 및 영역과 상관없이 구성원들이 전반적으로 공유하는 문화이다. 한편, ㉡ 하위문화란 한 사회 내에서 특정 집단의 구성원들 또는 특정 영역의 사람들만 공유하는 문화이다. 이러한 하위문화의 한 유형인 ㉢ 반문화는 한 사회의 지배적인 문화에 저항하거나 대립하는 문화이지만, 기존 주류 문화를 대체하거나 사회 변동을 가져 오기도 한다.

- ① ㉠은 문화의 획일화를 방지하는 역할을 한다.
- ② ㉡은 ㉢과 한 사회 내에서 공존할 수 없다.
- ③ ㉢을 공유하는 구성원은 ㉠의 모든 문화 요소를 거부한다.
- ④ ㉠, ㉡은 사회 변화에 따라 ㉢이 되기도 한다.

3. 표는 사회 변동 이론 A, B를 구분한 것이다. 이에 대한 설명으로 옳은 것은? (단, A와 B는 각각 진화론과 순환론 중 하나이다.)

질문	사회 변동 이론	
	A	B
미래 사회의 변동을 예측하고 대응하는 데 적합한가?	예	아니요
(가)	아니요	예

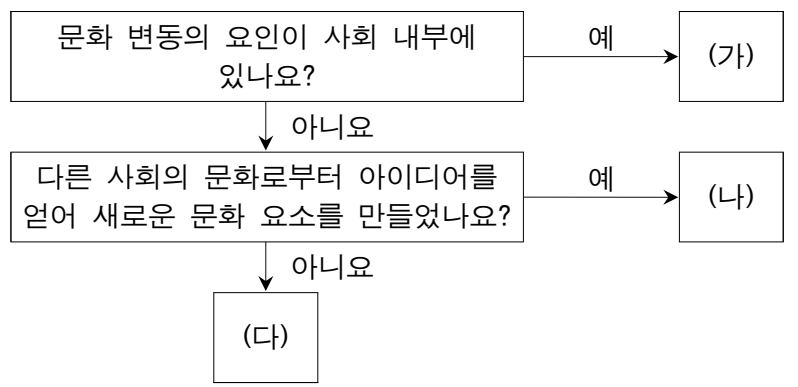
- ① A는 사회 변동을 운명론적 시각으로 바라본다.
- ② B는 모든 사회가 단선적 경로를 따라 변동한다고 본다.
- ③ B는 A와 달리 사회 변동을 진보와 발전으로 인식한다.
- ④ (가)에는 '서구 제국주의 역사를 정당화하는 수단으로 악용될 우려가 있는가?'가 들어갈 수 없다.

4. 일탈 행동 이론인 (가), (나)에 대한 설명으로 옳은 것은?

(가) 청소년의 일탈 행동은 같은 또래 집단에 속한 친구들과의 상호작용 과정에서 학습된 결과인 경우가 많다. 그들은 상호작용 과정에서 일탈 행동의 기술을 학습하고 일탈 행동에 대한 긍정적 가치관을 내면화한다.  
 (나) 사람들은 특정 환경에 처한 청소년의 일탈 행동에 대해서는 유독 위험한 것으로 인식하고 부정적 평가를 내리는 경우가 많다. 그러한 평가를 받은 청소년은 부정적 자아 정체성을 형성하게 되어 일탈 행동을 반복하게 된다.

- ① (가)는 사회의 문화적 목표와 제도적 수단의 괴리가 일탈 행동의 원인이라고 본다.
- ② (나)는 일탈 행동의 대책으로 강력한 사회 통제를 강조한다.
- ③ (가)는 (나)와 달리 일탈 행동을 미시적 관점에서 분석한다.
- ④ (나)는 (가)와 달리 일탈 행동을 판단하는 객관적 기준이 없다고 본다.

5. 그림은 문화 변동의 요인 (가)~(다)를 구분한 것이다. 이에 대한 설명으로 옳은 것은? (단, (가)~(다)는 각각 발명, 간접 전파, 자극 전파 중 하나이다.)



- ① 인류가 산소의 존재를 알아낸 것은 (가) 사례에 해당한다.
- ② 식민 지배를 통해 한 나라의 문화가 다른 나라로 전해지는 것은 (나) 사례에 해당한다.
- ③ 정보 통신 기술이 발달할수록 (다)에 의한 문화 변동이 더 수월하게 나타날 수 있다.
- ④ (가)는 (나), (다)와 달리 문화 접변을 일으키는 요인이다.

6. 다음 글에 나타난 사회 불평등 현상을 바라보는 관점의 특징으로 옳은 것은?

모든 재물이 공유되고, 농노도 없고, 귀족도 없고, 만인이 평등하게 될 때까지 영국에 만족할 만한 상황은 오지 않을 것이다. 우리가 영주라고 부르는 패거리는 무슨 이유로 우리의 지배자가 되었는가? 그들은 왜 우리를 농노로 붙들어 두는가? 그들은 포도주와 후추, 부드러운 빵을 먹는데, 우리에게는 물과 딱딱한 검은 빵뿐이다.

- ① 사회 불평등 현상을 불가피한 현상으로 본다.
- ② 기득권층의 지배를 바탕으로 사회가 유지된다고 본다.
- ③ 차등 보상 체계가 개인의 성취동기를 자극한다고 본다.
- ④ 사회에 대한 개인의 기여도에 따라 희소가치가 합리적으로 분배된다고 본다.

7. 다음의 헌법 규정에서 강조되는 헌법의 기본 원리에 대해 옳은 설명만을 <보기>에서 모두 고른 것은?

제34조 ③국가는 여자의 복지와 권익의 향상을 위하여 노력하여야 한다.  
 제34조 ④국가는 노인과 청소년의 복지향상을 위한 정책을 실시할 의무를 진다.  
 제119조 ②국가는 균형있는 국민경제의 성장 및 안정과 적정한 소득의 분배를 유지하고, 시장의 지배와 경제력의 남용을 방지하며, 경제주체간의 조화를 통한 경제의 민주화를 위하여 경제에 관한 규제와 조정을 할 수 있다.

<보 기>

ㄱ. 근대 입헌주의 헌법에서부터 강조되었다.  
 ㄴ. 공정한 선거 제도를 실시해 달성될 수 있다.  
 ㄷ. 모든 국민의 인간다운 생활을 보장하기 위한 원리이다.  
 ㄹ. 자본주의의 발달과 더불어 발생한 여러 가지 문제점을 해결하기 위한 필요성에서 등장하였다.

- ① ㄱ, ㄴ      ② ㄱ, ㄷ      ③ ㄴ, ㄹ      ④ ㄷ, ㄹ

8. 헌법 조항 (가), (나)에 대해 옳은 설명만을 <보기>에서 모두 고른 것은?

(가) 국민의 자유와 권리는 헌법에 열거되지 아니한 이유로 경시되지 아니한다. (제37조 제1항)  
 (나) 국민의 모든 자유와 권리는 국가안전보장·질서유지 또는 공공복리를 위하여 필요한 경우에 한하여 ㉠ 법률로써 제한할 수 있으며, 제한하는 경우에도 자유와 권리의 본질적인 내용을 침해할 수 없다. (제37조 제2항)

<보 기>

ㄱ. (가)는 사회권에 적용된다.  
 ㄴ. (나)에서 과잉 금지의 원칙을 찾을 수 있다.  
 ㄷ. (가)는 (나)와 달리 자연법 사상을 담고 있다.  
 ㄹ. ㉠은 명령이나 규칙 등 법률의 하위법으로 기본권을 제한할 수 없다는 의미이다.

- ① ㄱ, ㄷ      ② ㄱ, ㄹ      ③ ㄴ, ㄷ      ④ ㄴ, ㄹ

9. 갑국과 을국의 선거 제도의 일반적 특징에 대한 설명으로 옳지 않은 것은?

갑국: 의회 의원 선거에서 국민은 2표씩 행사한다. 1표는 100개 지역구에서 의원 100명을 선출하기 위해 행사하며, 다른 1표는 정당에 투표하여 득표율에 따라 비례 대표 의원 50명을 선출한다. 올해 갑국의 의회 의원 선거 결과 여소 야대가 되었다.  
 을국: 의회 의원 선거에서 국민은 1표를 행사한다. 의회 의원은 지역구 의원과 비례 대표 의원으로 나뉘고, 지역구 의원은 200명이며 100개 지역구에서 동일한 수의 의원을 선출한다. 비례 대표 의원은 지역구 의원 선거에서 얻은 정당 의석수에 비례하여 100석을 배분한다. 올해 을국의 의회 의원 선거에서는 의석 점유율 60%를 차지한 정당이 나왔으며, 의회에서 이 정당 소속의 총리가 선출되었다.

- ① 갑국의 지역 선거구제는 을국에 비해 유권자가 후보자를 파악하기가 쉽다.
- ② 갑국의 비례 대표 의원 배분 방식은 을국에 비해 직접 선거의 원칙에 충실하다.
- ③ 갑국과 을국은 모두 지역구 선거에서 결선 투표제 방식을 채택하고 있다.
- ④ 을국의 지역 선거구제는 한 선거구 내에서 투표 가치의 차등 문제가 발생할 수 있다.

10. 사례에 적용된 근대 민법의 수정 원칙에 대해 옳은 설명만을 <보기>에서 모두 고른 것은?

공항 근처에 땅을 소유한 갑은 40층짜리 주상 복합 건물을 신축하려고 하였으나 20층짜리 건물을 지을 수밖에 없었다. 항공기 이착륙에 문제가 있을 수 있어 고도 제한을 적용받았기 때문이다.

<보 기>

- ㄱ. 소유권은 공공복리에 적합하도록 행사해야 한다는 원칙이다.
- ㄴ. '사유 재산권 존중의 원칙'을 수정·보완한 것이다.
- ㄷ. 개인 간 자유로운 계약 체결은 원칙적으로 불가능하다.
- ㄹ. 개인의 소유권은 공공의 이익을 위해서라면 경우에 따라 제한될 수 있는 절대적 권리임을 의미한다.

- ① ㄱ, ㄴ    ② ㄱ, ㄷ    ③ ㄴ, ㄹ    ④ ㄷ, ㄹ

11. 법률 조항 (가), (나)에 대해 옳은 설명만을 <보기>에서 모두 고른 것은?

- (가) 형법 제21조 ①자기 또는 타인의 범익에 대한 현재의 부당한 침해를 방위하기 위한 행위는 상당한 이유가 있는 때에는 벌하지 아니한다.
- (나) 형법 제23조 ①법정절차에 의하여 청구권을 보전하기 불능한 경우에 그 청구권의 실행불능 또는 현저한 실행곤란을 피하기 위한 행위는 상당한 이유가 있는 때에는 벌하지 아니한다.

<보 기>

- ㄱ. (가)의 사유가 인정되지 않으면 반드시 범죄가 성립된다.
- ㄴ. (나)는 채권자가 해외로 도피하려는 채무자를 공항에서 붙잡은 경우에 적용할 수 있다.
- ㄷ. (가), (나)는 모두 위법성을 조각하는 사유를 규정하고 있다.
- ㄹ. (가), (나)는 모두 범죄의 성립 요건에서 범죄자에 대한 비난 가능성을 언급하고 있다.

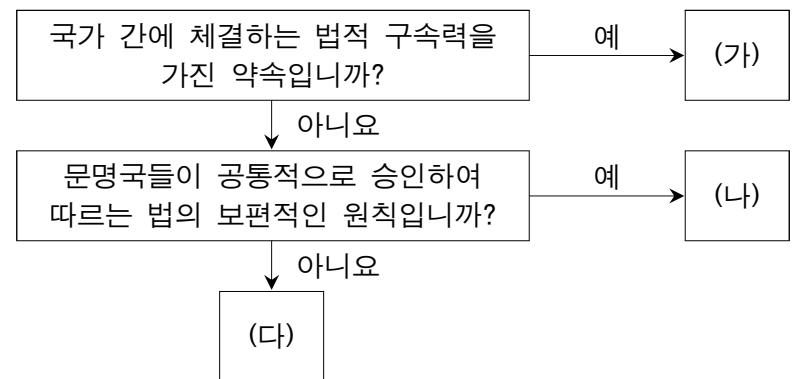
- ① ㄱ, ㄴ    ② ㄱ, ㄷ    ③ ㄴ, ㄷ    ④ ㄴ, ㄹ

12. 국제 사회를 보는 관점에 대한 표이다. A, B에 대한 설명으로 옳은 것은? (단, A와 B는 현실주의, 자유주의 중 하나이다.)

질문	국제 사회를 보는 관점	
	A	B
국제 사회의 행위자가 국가만 존재한다고 보는가?	예	아니요
국제 질서 유지를 위한 도덕, 법률, 제도가 존재한다고 보는가?	아니요	예

- ① A는 보편적인 선이나 윤리의 관점에서 국제 관계를 설명한다.
- ② A는 국제기구나 국제법을 통해서 평화적이고 협력적인 국제 관계가 충분히 유지될 수 있다고 본다.
- ③ B는 국가 간 협력을 통해 평화를 유지할 수 있다고 본다.
- ④ B는 국가 간 힘의 원리에 초점을 두고 국제 관계를 설명한다.

13. 국제법의 법원 (가)~(다)를 구분한 것이다. 이에 대해 옳은 설명만을 <보기>에서 모두 고른 것은? (단, (가)~(다)는 각각 조약, 국제 관습법, 법의 일반 원칙 중 하나이다.)



<보 기>

- ㄱ. (가)는 당사국이 셋 이상인 경우에도 체결할 수 있다.
- ㄴ. 우리나라의 경우 (가)의 체결권은 대통령, 비준권은 국회에 있다.
- ㄷ. '국내 문제 불간섭'은 (나) 사례에 해당한다.
- ㄹ. (나), (다)는 (가)와 달리 별도의 체결 절차 없이 법적 구속력이 발생한다.

- ① ㄱ, ㄷ    ② ㄱ, ㄹ    ③ ㄴ, ㄷ    ④ ㄴ, ㄹ

14. 다음 중 생산 활동으로 옳은 것은?

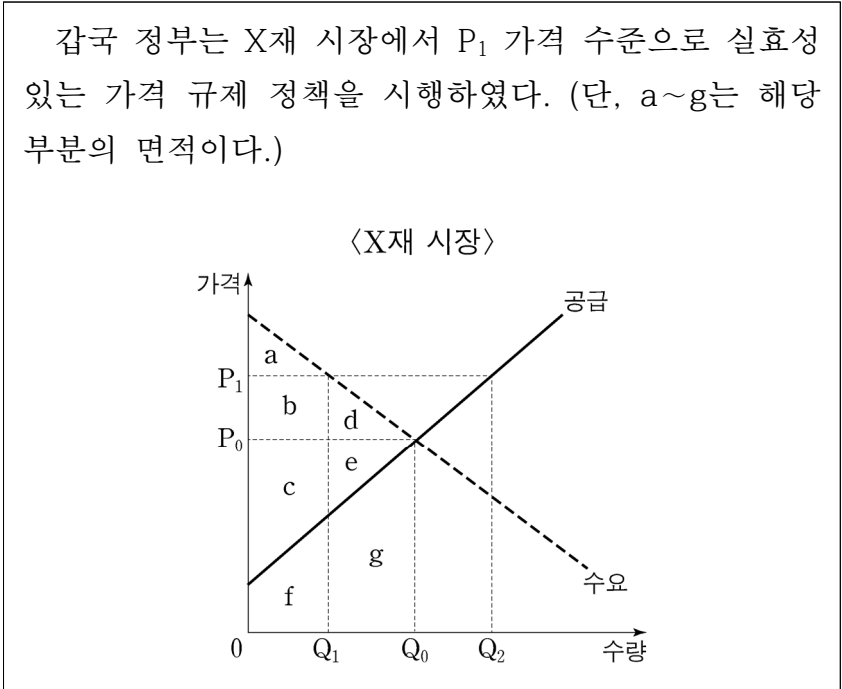
- ① 갑은 스마트폰 앱을 설치하여 사용하였다.
- ② 을은 한 달 동안 아르바이트를 하고 월급을 받았다.
- ③ 병은 여유 자금을 은행에 저축하여 이자를 받았다.
- ④ 정은 설날에 팔기 위해 햅쌀을 창고에 저장하였다.

15. 다음은 경제적 유인에 대한 사례이다. 밑줄 친 ㉠, ㉡에 대한 설명으로 옳은 것은?

○○소방본부는 119에 화재나 구조 관련 상황을 거짓으로 신고했을 경우 최대 ㉠ 500만 원의 과태료가 부과된다고 밝혔다. 또 □□소방서는 주택용 소방시설 설치 캠페인에 참여하는 청소년에게 ㉡ 1건당 2시간의 자원 봉사 시간을 인정하는 인센티브를 주기로 하였다.

- ① ㉠은 해당 행동을 덜 하도록 유도한다.
- ② ㉡은 부정적인 경제적 유인에 해당한다.
- ③ ㉡은 ㉠과 달리 경제 주체가 합리적 결정을 하도록 유도한다.
- ④ ㉠과 ㉡ 모두 행위자의 편익을 증가시킨다.

16. 그림은 갑국 정부의 가격 규제 정책이다. 이에 대한 설명으로 옳은 것은?



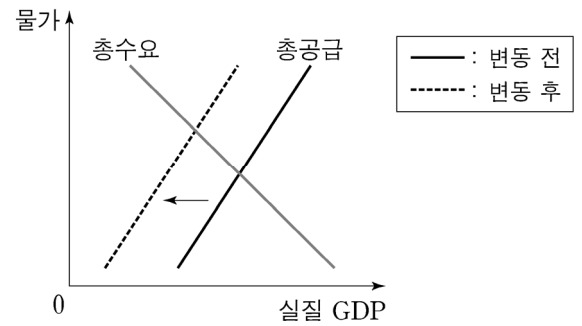
- ① 수요자를 보호하기 위한 정책이다.
- ②  $Q_1Q_0$ 만큼의 초과 수요가 발생한다.
- ③ 소비자 잉여의 크기는  $b+d$ 만큼 감소한다.
- ④ 생산자 잉여의 크기는  $c+e$ 에서  $b+c+d+e$ 로 변화한다.

17. 다음 글에 대한 설명으로 옳은 것은?

최근 코로나19 위기 극복을 위해 전 세계 주요국들은 통화량을 증가했고 이로 인해 인플레이션이 발생할 우려가 제기되고 있다.

- ① 실질 임금이 하락할 것이다.
- ② 채권자는 이익을 볼 것이다.
- ③ 채무자는 손해를 볼 것이다.
- ④ 화폐의 실질 가치가 상승할 것이다.

18. 그림은 총공급의 변동을 나타낸다. 이에 대한 설명으로 옳은 것은?



- ① 기업의 투자 증가가 변동 요인이다.
- ② 생산 요소의 가격 상승이 변동 요인이다.
- ③ 총공급 변동으로 실질 GDP가 증가한다.
- ④ 총공급 변동으로 디플레이션 현상이 발생한다.

19. (가), (나), (다)에 들어갈 용어를 옳게 묶은 것은?

여러 가지 대안 중 어떤 대안을 선택하게 되면 다른 대안들을 포기해야 하는데, 포기한 대안들 중에서 가장 가치가 큰 것을 그 선택에 대한 (가)이라고 한다. (가)에는 해당 선택에 따른 금전적인 비용인 (나)뿐만 아니라 그것 때문에 포기한 대안을 통해 얻을 수 있었던 (다)까지 포함된다.

- |          |        |        |
|----------|--------|--------|
| (가)      | (나)    | (다)    |
| ① 기회비용   | 명시적 비용 | 암묵적 비용 |
| ② 명시적 비용 | 암묵적 비용 | 기회비용   |
| ③ 암묵적 비용 | 기회비용   | 명시적 비용 |
| ④ 기회비용   | 암묵적 비용 | 명시적 비용 |

20. 표는 어느 가계의 소득별 구성비 변화를 나타낸 것이다. 2019년 대비 2020년에 나타난 변화에 대한 설명으로 옳은 것은?

(단위: %)

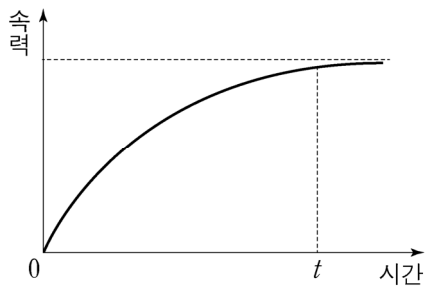
구분	근로 소득	재산 소득	이전 소득	사업 소득	비경상 소득
2019년	60	20	5	10	5
2020년	40	30	0	20	10

- ① 연금과 같은 유형의 소득은 증가하였다.
- ② 경영의 대가로 얻은 소득 비중은 감소하였다.
- ③ 노동력을 제공하여 얻은 소득 비중은 감소하였다.
- ④ 전체 소득에서 정기적으로 발생하는 소득 비중은 증가하였다.



# 【 과학 】

1. 그림은 낙하 중인 스카이다이버의 속력을 시간에 따라 나타낸 것이다.



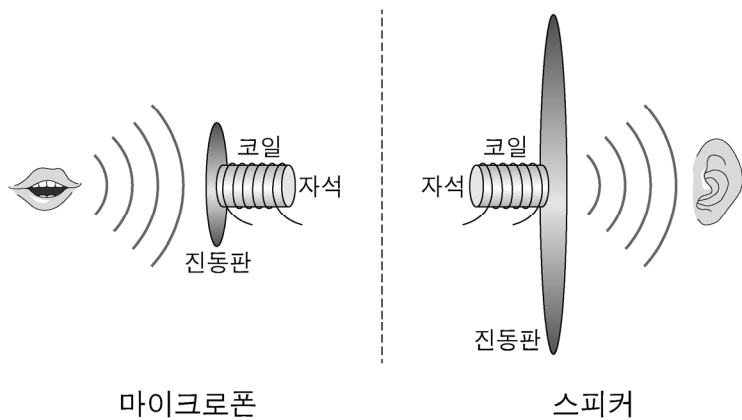
이에 대한 설명으로 옳은 것만을 <보기>에서 있는 대로 고른 것은?

<보 기>

- ㄱ. 스카이다이버의 역학적 에너지는 보존된다.
- ㄴ. 0부터  $t$  시간까지 스카이다이버에 작용하는 알짜힘의 크기는 점점 감소한다.
- ㄷ. 스카이다이버의 중력 퍼텐셜 에너지 감소량은 운동 에너지 증가량과 같다.

- ① ㄱ      ② ㄴ      ③ ㄱ, ㄷ      ④ ㄴ, ㄷ

2. 그림은 마이크론과 스피커의 작동 원리를 나타낸 것이다.



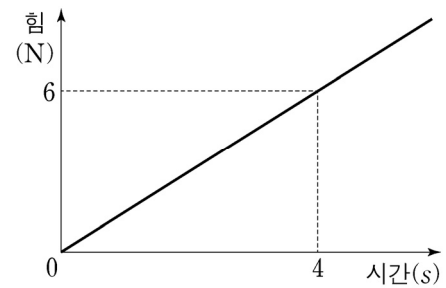
이에 대한 설명으로 옳은 것만을 <보기>에서 있는 대로 고른 것은?

<보 기>

- ㄱ. 마이크론은 소리 정보를 전기신호로 전환해준다.
- ㄴ. 마이크론에서 전자기 유도 현상이 발생한다.
- ㄷ. 스피커에서 역학적 에너지가 전기 에너지로 전환된다.

- ① ㄱ      ② ㄱ, ㄴ      ③ ㄴ, ㄷ      ④ ㄱ, ㄴ, ㄷ

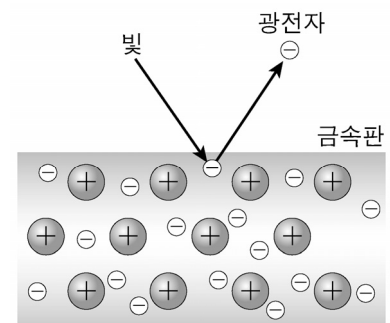
3. 그림은 수평면에서 정지해 있던 질량 2 kg인 물체에 수평 방향으로 작용한 힘을 시간에 따라 나타낸 것이다.



4초일 때 물체의 운동 에너지는 몇 J인가? (단, 모든 마찰과 공기 저항은 무시한다.)

- ① 18      ② 24      ③ 30      ④ 36

4. 그림은 금속판에 빛을 비추었을 때 금속에서 광전자가 방출되는 현상을 나타낸 것이다.



이때 방출되는 광전자의 최대 운동 에너지에 영향을 미치는 변수로 옳은 것만을 <보기>에서 있는 대로 고른 것은?

<보 기>

- ㄱ. 빛의 진동수
- ㄴ. 빛의 세기
- ㄷ. 금속판의 종류

- ① ㄱ      ② ㄴ      ③ ㄱ, ㄷ      ④ ㄴ, ㄷ

5. 핵분열과 핵융합에 대한 설명으로 옳은 것은?

- ① 핵융합의 원료는 주로 우라늄이 사용된다.
- ② 태양의 에너지는 대부분 핵분열에 의해 발생한다.
- ③ 핵분열은 가벼운 원소가 융합해 무거운 원소가 되는 과정이다.
- ④ 핵융합 과정에서 발생하는 질량 결손에 의해 에너지가 발생한다.

6. (가)와 (나)에서 설명하는 생명현상을 옳게 짝 지은 것은?

(가) 잎이 가시로 변해 물의 손실을 최소화한다.  
 (나) 사람은 더울 때 땀을 흘려 체온을 일정하게 유지한다.

(가)

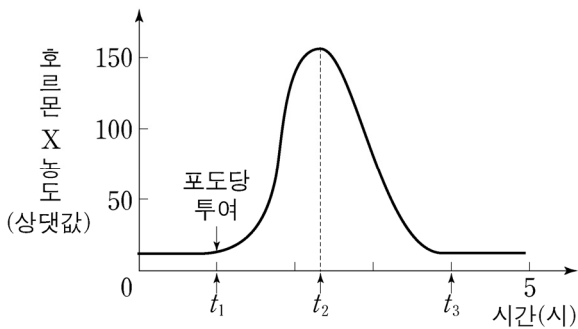
(나)

- |             |        |
|-------------|--------|
| ① 생식과 유전    | 적응과 진화 |
| ② 적응과 진화    | 항상성    |
| ③ 발생과 성장    | 물질대사   |
| ④ 자극에 대한 반응 | 항상성    |

7. 생태계의 질소순환에 대한 설명으로 옳은 것은?

- ① 공중 방전에서  $N_2$ 가  $NO_3^-$ 로 전환된다.
- ② 질산화 세균에 의해  $NO_2^-$ 가  $N_2$ 로 전환된다.
- ③  $NH_4^+$ 는 탈질산화 작용으로  $NO_2^-$ 로 전환된다.
- ④ 뿌리혹박테리아에 의해  $N_2$ 가  $NO_3^-$ 로 전환된다.

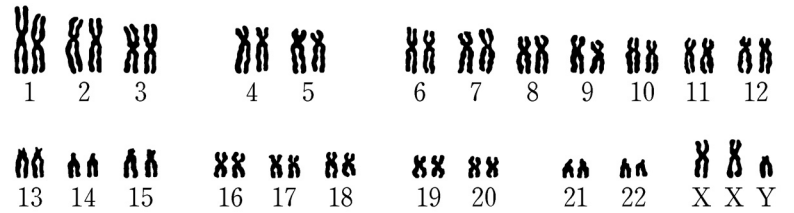
8. 그림은 정상인에게 공복 시 포도당을 투여한 후, 이자에서 분비되어 혈당량 조절에 관여하는 호르몬 X의 혈중 농도 변화를 시간에 따라 나타낸 것이다.



이에 대한 설명으로 옳은 것은?

- ① X는 이자의  $\alpha$ 세포에서 분비된다.
- ② X는 간에서 글리코젠의 분해를 촉진시킨다.
- ③ 교감 신경은 호르몬 X의 분비를 촉진시킨다.
- ④ 혈중 글루카곤의 농도는  $t_2$ 일 때보다  $t_3$ 일 때 더 높다.

9. 그림은 어떤 사람의 핵형 분석 결과를 나타낸 것이다.



이에 대한 설명으로 옳은 것만을 <보기>에서 있는 대로 고른 것은?

<보기>

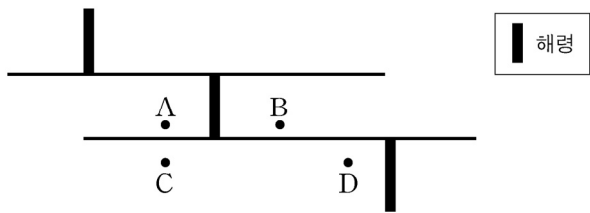
- ㄱ. 성염색체는 3개이다.
- ㄴ. 염색 분체는 92개이다.
- ㄷ. 이 사람은 클라인펠터 증후군의 이상이 보인다.

- ① ㄱ                      ② ㄴ                      ③ ㄱ, ㄷ                      ④ ㄱ, ㄴ, ㄷ

10. 세포의 물질대사 과정에서 이화 작용에 대한 설명으로 옳지 않은 것은?

- ① 에너지가 흡수되는 반응이다.
- ② 각 단계에는 특정한 효소가 관여한다.
- ③ 고분자 물질을 저분자 물질로 분해하는 반응이다.
- ④ 간세포에서 글리코젠을 포도당으로 분해하는 과정은 이화 작용의 예이다.

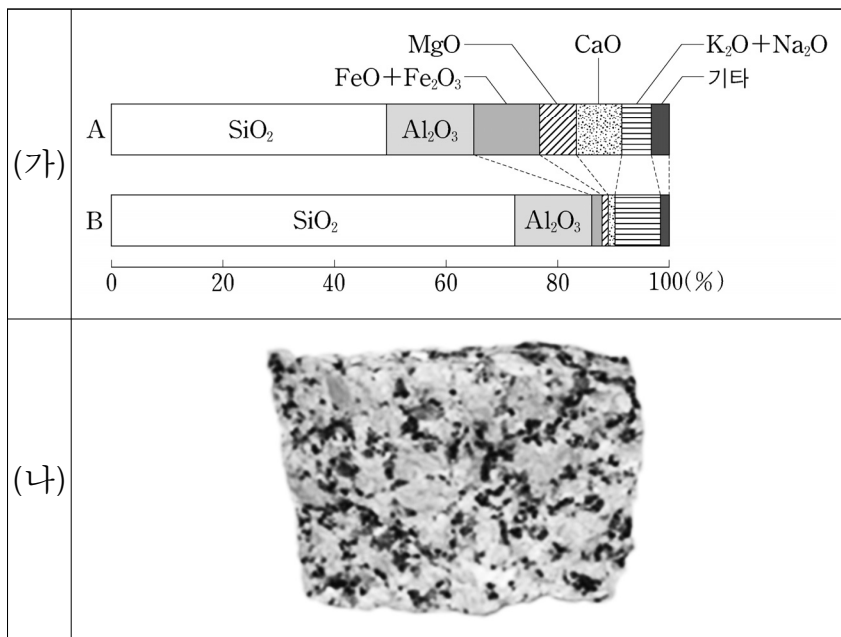
11. 그림은 판 경계 중 해령 부근의 모습을 모식적으로 나타낸 것이다.



A~D 지점에 대한 설명으로 옳은 것은?

- ① B와 C의 이동 방향은 같다.
- ② C는 D보다 퇴적물의 두께가 두껍다.
- ③ A와 C의 지각은 같은 지점의 해령으로부터 생성되었다.
- ④ B와 D 사이에는 화산 활동이 활발한 변환 단층이 존재한다.

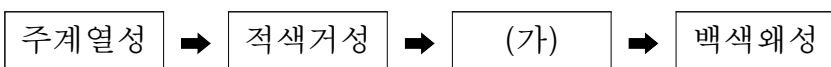
12. 그림 (가)는 화성암 A와 B의 구성 성분비를 나타낸 것이고, 그림 (나)는 A와 B 중 한 암석의 겉모습이다.



이에 대한 설명으로 옳은 것은?

- ① 밀도는 A가 B보다 작다.
- ② (나)에 해당하는 암석은 B이다.
- ③ 제주도에는 B가 A보다 많다.
- ④ A는 B보다 유색 광물의 함량이 적다.

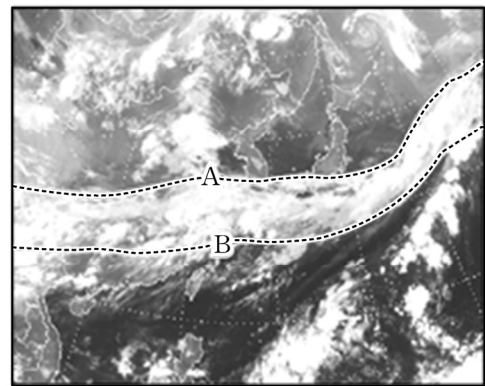
13. 다음은 태양과 질량이 비슷한 별의 진화 단계를 나타낸 것이다.



(가) 단계에 대한 설명으로 옳은 것은?

- ① 초신성 폭발 단계이다.
- ② 중심에서 수소 핵융합 반응이 일어난다.
- ③ 별의 외곽물질이 우주 공간으로 방출된다.
- ④ 별의 일생 중 (가)에 해당하는 기간이 가장 길다.

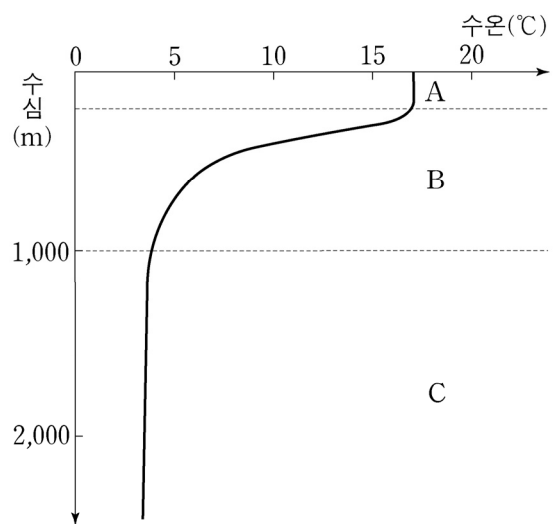
14. 그림은 우리나라 시간으로 새벽 3시에 한반도 주변에 형성되어 있는 장마 전선을 기상 위성으로 촬영한 것이다.



이에 대한 설명으로 옳은 것은?

- ① 전선면의 높이는 B에서 A로 갈수록 높아진다.
- ② 위 영상은 가시광선 영역으로 촬영한 것이다.
- ③ 장마 전선이 한반도를 통과하여 북상하면 우리나라의 기온은 낮아진다.
- ④ 장마 전선은 주로 오호츠크해 기단과 시베리아 기단의 영향으로 형성된다.

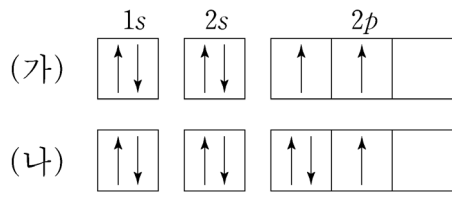
15. 그림은 해수의 수심에 따른 수온 분포를 나타낸 것이다.



A~C층에 대한 설명으로 옳은 것은?

- ① A층은 수온 약층이다.
- ② B층은 수온이 낮고 일정하다.
- ③ B층은 안정하여 대류 운동이 잘 일어나지 않는다.
- ④ C층은 계절에 따른 온도 변화가 크다.

16. 그림 (가)와 (나)는 탄소(C) 원자와 질소(N) 원자 각각의 전자 배치를 나타낸 것이다.



(가)와 (나)에 대한 설명으로 옳은 것은? (단,  $n$ 은 주양자수이고,  $l$ 은 방위(부) 양자수이다.)

- ① (가)는 쌍음 원리를 만족한다.
- ② (나)는 바닥상태의 전자 배치이다.
- ③  $n=2$ 인 오비탈에 들어 있는 전자 수는 (가) > (나)이다.
- ④  $l=1$ 인 오비탈에 들어 있는 전자 수는 (가) = (나)이다.

17. 다음은 물질 (가)~(다)에 대한 자료이다. (가)~(다)는 각각 Mg, NaCl, C(다이아몬드) 중 하나이다.

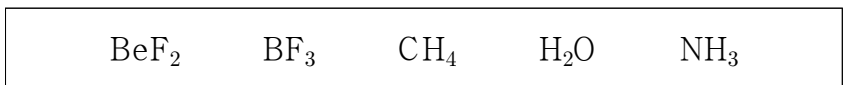
- 고체 상태에서 전기 전도성은 (가) > (나)이다.
- (다)는 공유 결합 물질이다.

이에 대한 설명으로 옳은 것만을 <보기>에서 있는 대로 고른 것은?

- <보 기>
- ㄱ. (가)는 연성(뽐힘성)이 있다.
  - ㄴ. (나)는 액체 상태에서 전기 전도성이 있다.
  - ㄷ. (다)에는 자유전자가 있다.

- ① ㄱ                      ② ㄷ                      ③ ㄱ, ㄴ                      ④ ㄴ, ㄷ

18. 다음은 5가지 화합물의 분자식을 나타낸 것이다.

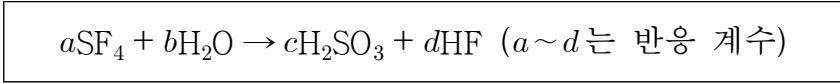


이에 대한 설명으로 옳은 것만을 <보기>에서 있는 대로 고른 것은?

- <보 기>
- ㄱ. 결합의 쌍극자 모멘트 합이 0인 분자는 3가지이다.
  - ㄴ. 모든 원자가 같은 평면에 있는 분자는 2가지이다.
  - ㄷ. 결합각이 가장 작은 분자는 H<sub>2</sub>O이다.

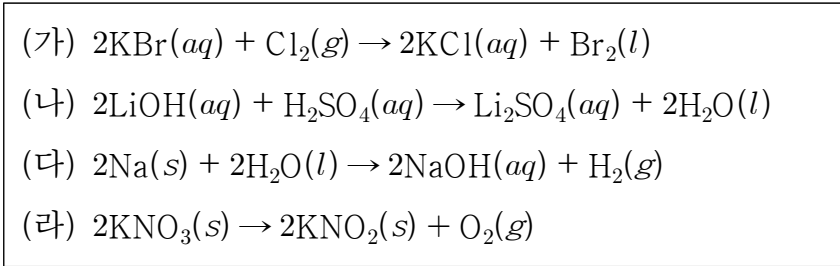
- ① ㄱ                      ② ㄴ                      ③ ㄱ, ㄷ                      ④ ㄴ, ㄷ

19. 다음 화학 반응식의 반응 계수가 옳게 나열된 것은?



	<u>a</u>	<u>b</u>	<u>c</u>	<u>d</u>
①	1	1	1	4
②	1	3	1	4
③	2	4	3	1
④	3	1	6	8

20. 다음 반응 중 산화 환원 반응만을 있는 대로 고른 것은?



- ① (가), (나)                      ② (나), (다)
- ③ (다), (라)                      ④ (가), (다), (라)

# 【 수학 】

1.  $x = \sqrt{2}+1$ ,  $y = \sqrt{2}-1$ 에 대하여  $x^2+y^2$ 의 값은?

- ① 3            ② 4            ③ 5            ④ 6

2. 등차수열  $\{a_n\}$ 에 대하여  $a_1+a_3=10$ ,  $a_5+a_7=30$ 일 때,  $a_4$ 의 값은?

- ① 6            ② 8            ③ 10           ④ 12

3. 이차방정식  $x^2-2x+5=0$ 의 두 근을  $\alpha$ ,  $\beta$ 라고 할 때,  $\alpha^3+\beta^3+5\alpha\beta$ 의 값은?

- ① 3            ② 4            ③ 5            ④ 6

4. 다항식  $P(x)=2x^3+6x^2+ax-15$ 를  $x+2$ 로 나누었을 때 나머지를  $R_1$ ,  $x-1$ 로 나누었을 때 나머지를  $R_2$ 라 하자.  $R_1=R_2$ 일 때, 상수  $a$ 의 값은?

- ① 0            ② 1            ③ 2            ④ 3

5. 함수  $f(x)=(x^2+3x)(2x-1)$ 에 대하여  $f'(1)$ 의 값은?

- ① 11           ② 12           ③ 13           ④ 14

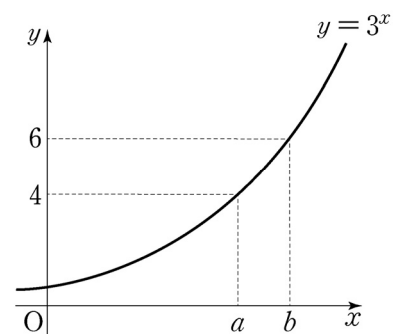
6. 두 함수  $f(x)=3x-4$ ,  $g(x)=-3x+5$ 에 대하여  $(g \circ f)(3)$ 의 값은?

- ① -10          ② -5          ③ 5            ④ 10

7. 함수  $f(x)=\sqrt{ax+b}$ 와 그 역함수  $y=f^{-1}(x)$ 의 그래프가 만나는 점의 좌표가  $(2, 4)$ 일 때, 상수  $a$ ,  $b$ 에 대하여  $a+b$ 의 값은?

- ① 4            ② 10          ③ 16          ④ 22

8. 함수  $y=3^x$ 의 그래프가 그림과 같을 때,  $2b-a$ 의 값은?



- ① 1            ② 2            ③ 3            ④ 4

9. 종이접기 동아리 모집에 남학생 3명, 여학생 3명이 지원했다고 한다. 이 중에서 임의로 학생 3명을 선발할 때, 남학생 2명, 여학생 1명이 선발될 확률은?

- ①  $\frac{9}{20}$       ②  $\frac{1}{2}$       ③  $\frac{11}{20}$       ④  $\frac{3}{5}$

10. 실수  $x$ 에 대한 두 조건  $p, q$ 가  $p: -2 \leq x \leq 4, q: x > a-4$ 일 때, 명제  $p \rightarrow q$ 가 참이 되도록 하는 정수  $a$ 의 최댓값은?

- ① 0      ② 1      ③ 2      ④ 3

11. 함수  $f(x) = x^2 + 3x - 4$ 의 그래프와 직선  $y = x + k$ 가 서로 다른 두 점에서 만나도록 하는 정수  $k$ 의 최솟값은?

- ① -2      ② -3      ③ -4      ④ -5

12. 곡선  $y = x^2 - 2x$ 와  $x$ 축으로 둘러싸인 부분의 넓이는?

- ①  $\frac{2}{3}$       ②  $\frac{4}{3}$       ③ 2      ④  $\frac{8}{3}$

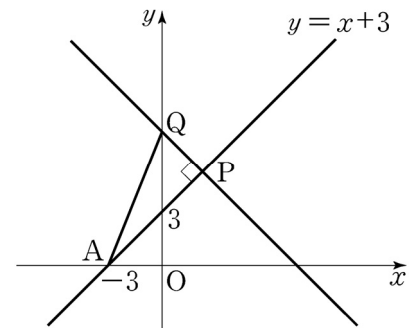
13. 남학생 3명, 여학생 4명이 원형 탁자에 둘러앉을 때, 여학생 모두가 이웃하게 앉는 경우의 수는? (단, 회전하여 일치하는 것은 같은 것으로 본다.)

- ① 36      ② 72      ③ 144      ④ 288

14. 원  $(x-1)^2 + (y+a)^2 = 9$ 와 직선  $4x - 3y + a + 3 = 0$ 이 접할 때, 상수  $a$ 의 값은? (단,  $a > 0$ 이다.)

- ① 1      ② 2      ③ 3      ④ 4

15. 그림과 같이 두 점  $A(-3, 0), P(t, t+3)$ 을 지나는 직선  $y = x + 3$ 이 있다. 이 직선에 수직이고, 점  $P$ 를 지나는 직선이  $y$ 축과 만나는 점을  $Q$ 라고 할 때,  $\lim_{t \rightarrow \infty} \frac{\overline{AP}^2}{\overline{AQ}^2}$ 의 값은?

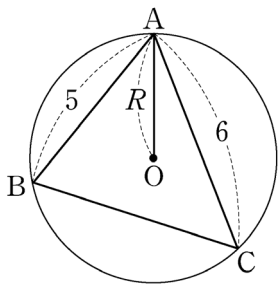


- ①  $\frac{1}{2}$       ②  $\frac{2}{3}$       ③  $\frac{3}{4}$       ④  $\frac{4}{5}$

16. 수열  $\{a_n\}$ 의 첫째항부터 제  $n$ 항까지의 합  $S_n$ 에 대하여  $S_n = 2n^2 - 5n + 4$ 일 때,  $a_1 + a_{11}$ 의 값은?  
 ① 35      ② 36      ③ 37      ④ 38

17. 삼차함수  $f(x) = x^3 + ax^2 + 3x$ 의 역함수가 존재하도록 하는 정수  $a$ 의 개수는?  
 ① 4      ② 5      ③ 6      ④ 7

18. 그림과 같이  $\overline{AB} = 5$ ,  $\overline{AC} = 6$ ,  $\cos A = \frac{3}{5}$ 인 삼각형 ABC와 그 삼각형에 외접하는 원 O가 있다. 원 O의 반지름의 길이를  $R$ 라 할 때,  $8R$ 의 값은?



- ① 25      ② 27      ③ 29      ④ 31

19. 좌표평면 위의 세 점  $A(-1, 5)$ ,  $B(-2, -3)$ ,  $C(6, 1)$ 을 꼭짓점으로 하는 삼각형 ABC에서 각 A의 이등분선과 변 BC가 만나는 점인 D의 좌표를  $(a, b)$ 라 할 때,  $ab$ 의 값은?

- ① -1      ②  $-\frac{3}{2}$       ③ -2      ④  $-\frac{5}{2}$

20. 닫힌 구간  $[0, 4]$ 의 모든 실수 값을 가지는 연속확률변수  $X$ 의 확률밀도함수가  $f(x) = kx(0 \leq x \leq 4)$ 일 때,  $P(1 \leq X < 3)$ 의 값은? (단,  $k$ 는 실수이다.)

- ①  $\frac{1}{6}$       ②  $\frac{1}{3}$       ③  $\frac{1}{2}$       ④  $\frac{2}{3}$

