

2020년 6월 20일 시행

2020년 소방공무원 공개경쟁 채용시험

응시번호	
성명	

문제 책형
B

응시자 준수사항

☞ 시험지를 받으면 “시험 감독관”의 지시에 따라 다음 사항을 반드시 지켜 주십시오.

1. 시험지 표지의 “문제 책형”을 확인하고, “응시번호 및 성명”을 기재하여 주십시오.
2. 답안지의 책형란에 “문제 책형”을 표기하여 주십시오.
3. 시험이 시작되면 시험지의 “편철순서”, “페이지 수량”을 반드시 확인한 후에 문제를 푸십시오. ※ 본 시험지는 총 36페이지입니다.
4. 시험이 시작되면 문제를 주의 깊게 읽고, 문항의 취지에 가장 적합한 하나의 정답만을 고르며, 문제내용에 관한 질문은 받지 않습니다.



중앙소방학교
NATIONAL FIRE SERVICE ACADEMY

편철순서 및 시험응시과목

□ 편철순서

순서	①	②	③	④	⑤	⑥	⑦	⑧	⑨
과목	국어	한국사	영어	소방학개론	행정법총론	소방관계법규	사회	과학	수학

□ 필수과목

제1과목	제2과목	제3과목
국어	한국사	영어

□ 선택과목

유형	제1선택	제2선택
1	소방학개론	행정법총론
2	소방학개론	소방관계법규
3	소방학개론	사회
4	소방학개론	과학
5	소방학개론	수학
6	행정법총론	소방관계법규
7	행정법총론	사회
8	행정법총론	과학
9	행정법총론	수학
10	소방관계법규	사회
11	소방관계법규	과학
12	소방관계법규	수학
13	사회	과학
14	사회	수학
15	과학	수학

※ 주의사항

1. 원서접수 시 선택한 선택과목과 문제지 및 답안지의 선택과목이 동일하여야 합니다.
2. 답안지는 원서접수 시 선택한 선택과목으로 채점됩니다.

【 국 어 】

1. 다음 글에서 알 수 있는 중세 국어의 특징으로 적절하지 않은 것은?

【중세 국어 문헌】

불·휘기·픈남·근부루·매아·니:뵐·씨

곳:도·코여·름·하누·니

:시·미기·픈·므·른·구·래아·니그·출·씨

:내·히이·러바·루·래·가누·니

【현대 국어 풀이】

뿌리 깊은 나무는 바람에 움직이지 아니하므로,
꽃 좋고 열매 많습니다.

샘이 깊은 물은 가뭄에 그치지 아니하므로,
내[川]가 이루어져 바다에 갑니다.

- ① 이어 적기가 적용되었다.
- ② 모음 조화가 잘 지켜지지 않았다.
- ③ 주격 조사 ‘가’는 사용되지 않았다.
- ④ 소리의 높낮이를 나타내는 방점이 쓰였다.

2. 다음 편지글에서 고쳐 쓸 단어로 적절하지 않은 것은?

할머니께

할머니, 작년 여름에 함께 장터에 가서 **갈치줄임**을
먹었던 기억이 생생해요. 또 할머니께서 만들어 주신
만두국과 **떡볶기**는 너무 맛있었어요. 할머니! 항상 무리
하시면 안 돼요. 저는 할머니가 정말 보고 싶어요. 이번
여름 방학 때 **백요**.

- ① 갈치줄임 → 갈치조림
- ② 만두국 → 만듯국
- ③ 떡볶기 → 떡볶이
- ④ 백요 → 뽕요

3. 어문 규정에 맞지 않는 문장은?

- ① 이 건물은 학교의 체육관이요, 그 옆 건물은 본관이다.
- ② 저 두 사람은 부부가 아니요, 친구이다.
- ③ 늦지 않게 빨리 오시오.
- ④ 이것은 책이 아니요.

4. 높임법의 쓰임이 다른 것은?

- ① 내일은 잊지 않고 어머니께 편지를 보내 드려야겠다.
- ② 오늘도 할머니께서는 경로당에서 시간을 보내셨다.
- ③ 선생님께서 누나와 함께 와도 좋다고 하셨다.
- ④ 큰아버지께서는 나를 무척 아끼셨다.

5. ㉠, ㉡에 해당하는 문장으로 바르게 연결한 것은?

문장 속에 안겨 하나의 성분처럼 기능하는 절을 안긴문장이라고 하며 이러한 절을 포함한 문장을 안은문장이라고 한다. 안은문장에는 ㉠ 명사절을 안은문장, ㉡ 관형절을 안은문장, 부사절을 안은문장, 서술절을 안은문장, 인용절을 안은문장이 있다.

- ① [㉠ 나는 봄이 오기를 기다린다.
㉡ 그는 열심히 공부하는 그녀를 떠올린다.
- ② [㉠ 오늘은 밖에 나가기가 싫다.
㉡ 누나는 마음이 넓다.
- ③ [㉠ 그것은 내가 입을 옷이다.
㉡ 꽃이 활짝 핀 봄을 기다린다.
- ④ [㉠ 그가 범인임이 밝혀졌다.
㉡ 그녀의 얼굴이 예쁘게 생겼다.

6. ㉠의 문맥적 의미와 가장 가까운 것은?

문화의 특성도 인간의 성격도 크게 나누어 보면 ‘심근성(深根性)’과 ‘천근성(淺根性)’으로 ㉠ 나누어 볼 수 있다. 심근성의 문화는 이념이나 정통에 깊이 뿌리를 박고 있는 대륙형 문화이며, 천근성의 문화는 이식과 수용·적응이 잘되는 해양성 섬 문화이다. 소나무 가지는 한번 꺾이고 부러지면 재생 불가능이지만 버들은 아무 데서나 새 가지가 돋는다. 이렇게 고지식하고 융통성이 없는 간간한 소나무 문화와는 달리 버드나무는 뿌리가 얕으므로 오히려 덕을 본다.

- ① 우리는 그 문제에 대해서 의견을 나누었으나 결론을 내지는 못했다.
- ② 학생들은 청군과 백군으로 나누어 편을 갈랐다.
- ③ 형제란 한 부모의 피를 나누 사람들이다.
- ④ 이 사과를 세 조각으로 나누자.

7. ㉠~㉡에 대한 예로 가장 적절한 것은?

특정 음운 환경에서 ‘ㄱ, ㄷ, ㅂ, ㅅ, ㅈ’ 같은 예사소리가 ‘ㄱ, ㄷ, ㅂ, ㅅ, ㅈ’ 같은 된소리로 바뀌는 현상이 일어나는데, 이를 된소리되기 또는 경음화라고 한다. 된소리되기의 종류로는 ㉠ ‘ㄱ, ㄷ, ㅂ’ 뒤에서 일어나는 된소리되기, ㉡ 어간 받침 ‘ㄴ, ㄹ’ 뒤에서 일어나는 된소리되기, ㉢ ‘ㄹ’로 끝나는 한자와 ‘ㄷ, ㅅ, ㅈ’으로 시작하는 한자가 결합할 때 일어나는 된소리되기, ㉣ 관형사형 어미 ‘-(으)ㄹ’ 뒤에 있는 체언에서 일어나는 된소리되기 등이 있다.

- ① ㉠: 잡고 → [잡꼬]
- ② ㉡: 손재주 → [손째주]
- ③ ㉢: 먹을 것 → [머글꺼]
- ④ ㉣: 갈등 → [갈똥]

8. 다음 글에 드러난 서술상의 특징으로 알맞지 않은 것은?

이튿날 출근 끝에 가까운 읍의 수령들이 모여든다. 운봉의 장관, 구례, 곡성, 순창, 옥과, 진안, 장수 원님이 차례로 모여든다. 왼쪽에 행수 군관, 오른쪽에 청령, 사령이 있고 본관 사또는 주인이 되어 한가운데 있어 하인 불러 분부하되,

“관청색 불러 다과를 올리라. 육고자 불러 큰 소를 잡고, 예방(禮房) 불러 악공을 대령하고, 승발 불러 천막을 대령하라. 사령 불러 잡인을 금하라.”

이렇듯 요란할 제 온갖 깃발이며 삼현육각 풍류 소리 공중에 떠 있고, 붉은 옷 붉은 치마 입은 기생들은 흰 손 비단 치마 높이 들어 춤을 추고, 지화자 등덩실하는 소리에 어사의 마음이 심란하구나.

“여봐라 사령들아, 너의 사또에게 여쭙어라. 먼 데 있는 절인이 좋은 잔치에 왔으니 술과 안주나 좀 얻어 먹자고 여쭙어라.”

저 사령의 거동 보소.

“우리 사또님이 절인을 금하였으니, 어느 양반인지는 모르오만 그런 말은 내지도 마오.”

등을 밀쳐 내니 어찌 아니 명관(名官)인가.

운봉 영장이 그 거동을 보고 본관 사또에게 청하는 말이,

“저 절인의 의관은 남루하나 양반의 후예인 듯하니 말석에 앉히고 술잔이나 먹여 보냄이 어떠하뇨?”

본관 사또 하는 말이,

“운봉의 소견대로 하오마는.”

‘마는’ 하는 끝말을 내뱉고는 입맛이 사납겠다. 어사또 속으로,

“오냐, 도적질은 내가 하마. 오라는 네가 받아라.”

운봉 영장이 분부하여,

“저 양반 듭시라고 하여라.”

- 작자 미상, 『춘향전(春香傳)』

- ① 잔치가 열리는 장면이 묘사되어 있다.
- ② 인물의 심리가 표면적으로 드러나 있다.
- ③ 인물의 말과 행동을 통해 갈등이 해소되고 있다.
- ④ 서술자는 직접 말을 건네며 독자와의 거리를 좁히고 있다.

※ [9~11] 다음 글을 읽고 물음에 답하시오.

님다히 소식(消息)을 아므려나 아자 하니
 오늘도 거의로다. 닉일이나 사름 올라.
 내 므음 들 디 업다. 어드러로 가쟝 말고
 잡거니 밀거니 놓픈 피히 올라가니
 구름은 쿠니와 안개는 므스 일고.
 산천(山川)이 어둡거니 일월(日月)을 엇디 보며
 지척(咫尺)을 모르거든 천리(千里)를 바라보랴.
 출하리 물ᄃ의 가 빅 길히나 보랴 하니
 [브람]이야 물결이야 어둥정 된더이고.
 사공은 어딴 가고 빈 비만 걸렸는고.
 강턴(江天)의 혼자 셔셔 디는 히를 구버보니
 님다히 소식(消息)이 더욱 아득헌더이고.
 모참(茅簷) 춘 자리의 밤등만 도라오니
 반벽청등(半壁靑燈)은 놀 위하야 불갓는고.
 오르며 느리며 헤쓰며 바니니
 저근덧 역진(力盡)하야 풋즘을 잠간 드니
 정성(精誠)이 지극하야 꿈의 님을 보니
 옥(玉) ᄃ툰 열구리 반(半)이나마 늘거세라.
 므음의 머근 말슴 슬ᄃ장 숲자 하니
 눈물이 바라 나니 말슴인들 어이하며
 정(情)을 못다하야 목이조차 떼여하니
 오던된 계성(鷄聲)의 즘은 엇디 썩뚫던고.
 어와, 허스(虛事)로다. 이 님이 어딴 간고.
 결의 니러 안자 창(窓)을 열고 바라보니
 어엿븐 그림재 날 조출 썩이로다.
 출하리 식여디여 낙월(落月)이나 되야이셔
 님 겨신 창(窓) 안히 번드시 비최리라.
 각시님 들이야 쿠니와 구즌 비나 되쇼셔.

- 정철, 「속미인곡(續美人曲)」

9. 윗글에 대한 설명으로 적절하지 않은 것은?

- ① 화자는 꿈에서 임과 재회하고 있다.
- ② 밤에서 새벽으로 시간의 경과가 드러나 있다.
- ③ 임의 소식을 전해 주는 이는 오늘도 오지 않았다.
- ④ 사공은 화자의 절박한 상황을 알고 도와주고 있다.

10. 윗글의 [브람]과 시적 기능이 가장 먼 것은?

- ① 구름 ② 안개 ③ 일월 ④ 물결

11. 윗글의 표현상 특징으로 가장 적절한 것은?

- ① 인물과의 대화를 통해 임에 대한 원망을 드러내고 있다.
- ② 여성 화자의 목소리를 통해 애절한 마음을 드러내고 있다.
- ③ 특정한 시어를 반복해 안빈낙도의 염원을 드러내고 있다.
- ④ 자연과 속세의 대비를 통해 시적 화자의 처지에 대한 만족감을 드러내고 있다.

※ [12~13] 다음 글을 읽고 물음에 답하시오.

사회가 발달하면서 화법과 작문의 윤리에 대한 관심과 요구가 점점 커지고 있다. 화법과 작문의 윤리를 잘 지키지 않으면 사회적 의사소통의 바탕이 되는 상호 신뢰가 깨질 수 있으므로 이를 준수하기 위해 ㉠ 노력한다.

㉡ 그런데 청자나 독자를 존중하고 배려하는 자세를 갖추어야 한다. 말을 하거나 글을 쓸 때에는 상대방의 인격을 모욕하거나 상대방에게 상처를 주는 언어 표현을 사용하지 않아야 한다. 상대방을 존중하고 배려하는 표현을 사용함으로써 화법과 작문의 윤리를 지킬 수 있다.

다음으로, 다른 사람의 글이나 아이디어 등을 표절하거나 도용하지 않아야 한다. 다른 사람의 글이나 아이디어 등을 인용할 때에는 저작자의 허락을 얻거나 인용의 출처를 ㉢ 제출해야 하며, 내용의 과장·축소·왜곡 없이 정확하게 인용해야 한다. 또한 출처를 명시하더라도 과도하게 인용하지 않아야 한다. 과도한 인용은 출처 명시와는 무관하게 화법과 작문의 윤리를 어기는 것이기 때문이다.

화법과 작문의 윤리를 준수한다면 화자나 필자는 청자나 독자로부터 더욱 큰 신뢰를 얻을 수 있다. 그러므로 화자나 필자는 화법과 작문의 윤리를 잘 인식하고 있어야 하며, 말을 하거나 글을 쓸 때 이를 ㉣ 지키고 준수하는 태도를 가져야 한다.

12. 윗글의 제목으로 가장 적절한 것은?

- ① 화법과 작문의 절차 ② 화법과 작문의 목적
- ③ 화법과 작문의 기능 ④ 화법과 작문의 윤리

13. ㉠~㉣을 고쳐 쓰기 위한 방안으로 적절하지 않은 것은?

- ① ㉠: 문장의 호응을 고려하여 '노력해야 한다'로 수정한다.
- ② ㉡: 앞뒤 내용을 자연스럽게 이어 주지 못하므로 '우선'으로 바꾼다.
- ③ ㉢: 문맥을 고려하여 '생략'으로 교체한다.
- ④ ㉣: 뒤의 단어와 의미상 중복되므로 삭제한다.

※ [14~15] 다음 글을 읽고 물음에 답하시오.

(가) 눈 마즈 휘여진 덕을 누라서 굽다턴고
 ㉠ 구불 절(節)이면 눈 속의 프를소냐
 아마도 세한고절(歲寒孤節)은 너썸인가 흐노라
 - 원천석

(나) 동지(冬至)스들 기나긴 밤을 한 허리를 ㉡ 버혀 내어
 춘풍(春風) 니불 아래 서리서리 너헛다가
 어른 님 오신 날 밤이여든 구뵤구뵤 퍼리라
 - 황진이

(다) 두터비 파리를 물고 두힘 우희 치다라 안자
 첫년산 바라보니 백송골(白松鵲)이 떠 잇거늘 가슴이
 금즉하여 풀덕 뛰여 내닷다가 두힘 아래 잣바지거고
 ㉢ 모쳐라 날낸 널식만정 ㉣ 에헐질 번 하괘라
 - 작자 미상

14. 윗글에 대한 설명으로 적절하지 않은 것은?

- ① (가)의 중심 소재는 '덕'이다.
- ② (나)의 화자는 임과의 재회를 바라고 있다.
- ③ (다)는 종장의 길이가 길어진 시조 형식을 보여 준다.
- ④ (가)~(다)는 종장 첫 구에 음수의 제약을 갖고 있다.

15. 윗글에서 ㉠~㉣의 의미로 적절하지 않은 것은?

- ① ㉠: 굽힐
- ② ㉡: 잘라 내어
- ③ ㉢: 목이 터져라
- ④ ㉣: 멍이 들

16. 다음 글의 화제로 가장 적절한 것은?

'낮선 그림'의 대명사인 르네 마그리트가 우리에게 아주 친숙한 미술가로 자리 잡았다. 십여 년 전 서울의 한 백화점 새 단장 당시 그의 작품 「골콘다」가 커다란 가림막 그림으로 사용된 것과 <르네 마그리트>전이 서울의 미술관에서 대규모로 열려 많은 관람객을 불러 모은 것이 중요한 계기가 되었다.

초현실주의 화가 마그리트가 관심을 끌게 되면서 그의 주된 창작 기법인 데페이즈망(dé paysement)도 덩달아 관심의 대상이 되었다. 특히 창의력과 상상력이 시장과 교육계의 화두가 되어 버린 요즘, 데페이즈망은 창의력과 상상력을 높여 주고 잠재력을 개발해 주는

의미 있는 수단으로 받아들여지고 있다. 어린이 미술 교육에 활용되고 있고, 기업인을 위한 창의력 교육에도 심심찮게 도움을 주고 있다.

데페이즈망은 우리말로 흔히 '전치(轉置)'로 번역된다. 이는 특정한 대상을 상식의 맥락에서 떼어 내 전혀 다른 상황에 배치함으로써 기이하고 낯선 장면을 연출하는 것을 말한다. 초현실주의 문학의 선구자 로트레아몽의 시에 "재봉틀과 양산이 해부대에서 만나듯이 아름다운"이라는 표현이 있는데, 바로 이것이 전형적인 데페이즈망의 표현법이다. 해부대 위에 재봉틀과 양산이 놓여 있다는 게 통념에 맞지 않지만, 바로 그 기이함이 시적·예술적 상상을 낳아 논리와 합리 너머의 세계에 대한 심층의 인식을 일깨운다.

- ① 르네 마그리트의 생애
- ② 초현실주의 유파의 탄생
- ③ 현대미술과 상상력의 소멸
- ④ 데페이즈망에 대한 관심과 의의

17. ㉠과 같은 표현 방법에 해당하지 않는 것은?

매운 계절(季節)의 채찍에 갈겨
 마침내 북방(北方)으로 휩쓸려 오다.

하늘도 그만 지쳐 끝난 고원(高原)
 서릿발 칼날진 그 위에 서다

어데다 무릎을 꿇어야 하나?
 한 발 재겨 디딜 곳조차 없다.

이러매 눈 감아 생각해 볼밖에
 ㉠ 겨울은 강철로 된 무지갯가 보다.

- 이육사, 「절정」

- ① 두 불에 흐르는 빛이 / 정작으로 고와서 서러워라
 - 조지훈, 「승무」
- ② 아아 님은 갔지만 나는 님을 보내지 아니하였습니다
 - 한용운, 「님의 침묵」
- ③ 나는 아직 기다리고 있을 테요 찬란한 슬픔의 봄을
 - 김영랑, 「모란이 피기까지는」
- ④ 나 보기가 역겨워 / 가실 때에는 / 죽어도 아니 눈물
 흘리우리다
 - 김소월, 「진달래꽃」

【 한국사 】

1. 다음 자료가 설명하는 나라에 대한 설명으로 옳지 않은 것은?

사람을 죽인 자는 즉시 죽이고, 남에게 상처를 입힌 자는 곡식으로 갚는다. 도둑질한 자는 노비로 삼는다. 이를 용서받고자 하는 자는 한 사람마다 50만 전을 내야 한다.

- 『한서』

- ① 영고라는 제천행사가 있었다.
- ② 사람의 생명과 노동력을 중시하였다.
- ③ 형벌과 노비가 존재한 계급사회였다.
- ④ 상·대부·장군 등의 관직이 있었다.

2. 다음 사건이 일어난 시기를 연표에서 옳게 고른 것은?

백제 왕이 가량(加良)과 함께 와서 관산성을 공격하였다. …… 신주의 김무력이 주의 군사를 이끌고 나가 교전하였는데, 비장인 삼년산군 고간(高干) 도도(都刀)가 재빨리 공격하여 백제 왕을 죽였다. 이때 신라 군사들이 승세를 타고 싸워 대승하여 좌평 4명, 병졸 29,600명을 베어 한 필의 말도 돌아가지 못하게 하였다.

- 『삼국사기』

(가)	(나)	(다)	(라)
-----	-----	-----	-----

나·제 동맹 웅진 사비
체결 천도 천도

- ① (가)
- ② (나)
- ③ (다)
- ④ (라)

3. 다음 자료가 설명하는 나라에 대한 설명으로 옳지 않은 것은?

그 넓이는 2,000리이고, 주·현의 숙소나 역은 없으나 곳곳에 마을이 있는데, 대다수가 말갈의 마을이다. 백성은 말갈인이 많고 원주민은 적다. 모두 원주민을 마을의 우두머리로 삼는데, 큰 마을은 도둑이라 하고 그다음 마을은 자사라 한다. 백성들은 마을의 우두머리를 수령이라고 부른다.

- 『유취국사』

- ① 전국을 5경 15부 62주로 정비하였다.
- ② 정당성의 대내상이 국정을 총괄하였다.
- ③ 수도는 당의 수도인 장안을 본떠 건설하였다.
- ④ 중앙에서 지방을 견제하기 위해 외사정을 파견하였다.

4. 밑줄 친 ‘이 시기’에 볼 수 있었던 모습으로 옳은 것은?

해공왕 이후 진골 귀족들의 왕위 쟁탈전이 치열해진 이 시기에는 집사부 시중보다 상대등의 권한이 강화되었고, 20명의 왕이 교체되는 등 정치적인 혼란이 거듭되었다. 또한 중앙 정부의 통제력이 약화되면서 김헌창의 난 등이 발생하였다.

- ① 우산국을 정벌하는 장군
- ② 『계원필경』을 저술하는 6두품
- ③ 김흠돌의 난을 진압하는 군인
- ④ 노비안검법 시행을 환영하는 농민

5. (가) 부대에 대한 설명으로 옳은 것은?

개경으로 환도하면서 날짜를 정하여 기일 내에 돌아가게 하였으나 (가)은/는 다른 마음이 있어 따르지 아니하였다. 그리하여 (가)은/는 난을 일으키고 나라를 지키려는 자는 모이라고 하였다.

- ① 근거지를 옮기며 몽골에 저항하였다.
- ② 처인성에서 적장 살리타를 사살하였다.
- ③ 신기군, 신보군, 향마군으로 구성되었다.
- ④ 포수, 사수, 살수 등 삼수병으로 조직되었다.

6. 다음 자료에 나타난 토지제도에 대한 설명으로 옳은 것은?

자삼(紫衫) 이상은 18품으로 나눈다. …… 문반 단삼(丹衫) 이상은 10품으로 나눈다. …… 비삼(緋衫) 이상은 8품으로 나눈다. …… 녹삼(綠衫) 이상은 10품으로 나눈다. …… 이하 잡직 관리들에게도 각각 인품에 따라서 차이를 두고 나누어 주었다.

- 『고려사』

- ① 토지를 전지와 시지로 분급하였다.
- ② 관료들의 수조지는 경기도에 한정되었다.
- ③ 관(官)에서 수조지의 조세를 거두어 관리들에게 지급하였다.
- ④ 인품과 행동의 선악, 공로의 대소를 고려하여 토지를 차등 있게 주었다.

7. 다음 인물에 대한 설명으로 옳은 것은?

- 승과 합격
- 승려 10여 명과 신앙 결사를 약속
- 결사문 완성
- 신앙 결사 운동 전개
- 돈오점수·정혜쌍수 강조

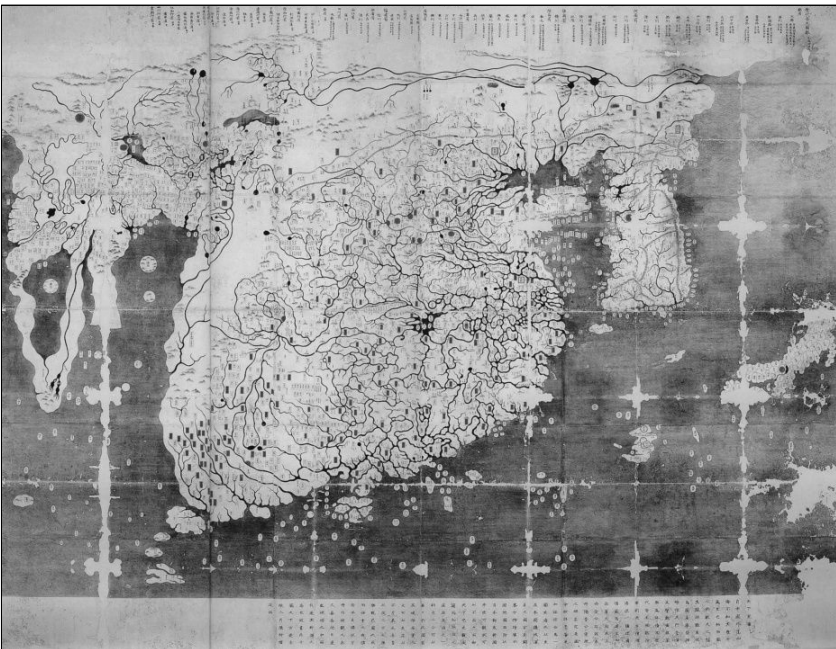
- ① 『천태사교의』를 저술하였다.
- ② 조계산에서 수선사를 개창하였다.
- ③ 속장경의 제작에 주도적으로 참여하였다.
- ④ 참회수행과 염불을 통한 백련결사를 주장하였다.

8. 밑줄 친 ‘이 왕’의 재위기간에 있었던 사실로 옳은 것은?

이 왕이 원의 제국대장공주와 결혼하여 고려는 원의 부마국이 되었고, 도병마사는 도평의사사로 개편되었다.

- ① 만권당을 설치하였다.
- ② 정동행성을 설치하였다.
- ③ 정치도감을 설치하였다.
- ④ 입성책동 사건이 일어났다.

9. 다음의 지도가 편찬된 당시에 재위한 왕의 업적으로 옳은 것은?



이 지도는 아라비아 지도학의 영향을 받아 만들어진 원나라의 세계 지도를 참고하고 여기에 한반도와 일본 지도를 첨가한 것이다. 현재 원본은 전하지 않으며 후대에 그린 모사본이 일본에 전한다.

- ① 집현전을 설치하였다.
- ② 호패법을 실시하였다.
- ③ 『경국대전』을 반포하였다.
- ④ 진관 체제를 도입하였다.

10. 다음 건축물과 관련 있는 학자에 대한 설명으로 옳은 것은?



<오죽헌>



<자운서원>

- ① 『주자서절요』를 저술하였다.
- ② 양명학을 수용하여 강화학파를 형성하였다.
- ③ 주자의 학설을 비판하여 사문난적으로 몰렸다.
- ④ 이(理)는 두루 통하고 기(氣)는 국한된다고 하였다.

11. (가) 왕이 실시한 정책으로 옳은 것은?

(가)은/는 봉당 사이의 대립이 심해지면서 왕권이 불안해지자 국왕을 중심으로 정치 세력 간의 균형을 유지하려 하였다. 또한 봉당의 근거지였던 서원을 정리하고, 민생 안정을 위해 신문고를 부활시키는 등의 정책을 실시하였다.

- ① 비변사를 철폐하였다.
- ② 속대전을 편찬하였다.
- ③ 장용영을 설치하였다.
- ④ 삼정이정청을 설치하였다.

12. 밑줄 친 발언을 한 인물에 대한 설명으로 옳은 것은?

어느 공회 석상에서 음성을 높여 여러 대신에게 말하기를 “나는 천리(千里)를 끌어다 지척(咫尺)을 삼겠으며 태산(泰山)을 깎아 내려 평지를 만들고 또한 남대문을 3층으로 높이려 하는데, 여러 공들은 어떠시오?”라고 하였다. …… 대저 천리 지척이라 함은 종친을 높인다는 뜻이요, 남대문 3층이라 함은 남인을 천거하겠다는 뜻이요, 태산 평지라 함은 노론을 억압하겠다는 뜻이다.

- 『매천야록』

- ① 평시서를 설치하였다.
- ② 소격서를 폐지하였다.
- ③ 삼군부를 부활시켰다.
- ④ 『대전통편』을 편찬하였다.

13. (가)~(라)의 사건들을 발생 순서대로 옳게 나열한 것은?

- (가) 조선민족전선연맹 산하에 조선의용대를 창설하였다.
- (나) 대한독립군단이 자유시에서 참변을 당하였다.
- (다) 한국독립군이 한·중연합 작전으로 쌍성포에서 전투를 전개하였다.
- (라) 임시 정부에서 한국광복군을 조직하였다.

- ① (가) → (나) → (다) → (라)
- ② (가) → (나) → (라) → (다)
- ③ (나) → (가) → (다) → (라)
- ④ (나) → (다) → (가) → (라)

14. 다음 자료가 발표되기 이전에 나타난 정책으로 옳은 것은?

- 청국에 의존하는 관념을 버리고 자주독립의 기초를 세운다.
- 왕실 사무와 국정 사무는 반드시 분리하여 서로 뒤섞이는 것을 금한다.
- 조세의 부과와 징수, 경비의 지출은 모두 탁지아문에서 관할한다.

- ① 대한국국제를 발표하였다.
- ② 태양력을 사용하도록 하였다.
- ③ 6조를 8아문으로 개편하였다.
- ④ 건양이라는 연호를 제정하였다.

15. 다음을 선언한 민족 운동에 대한 설명으로 옳은 것은?

- 금일 오인(吾人)의 이 거사는 정의 인도 생존 존영을 위하는 민족적 요구이니, 오직 자유적 정신을 발휘할 것이요, 결코 배타적 감정으로 일주(逸走)지 말라.
- 최후의 한사람까지, 최후의 한순간까지 민족의 정당한 의사를 쾌히 발표하라.
- 일체의 행동은 가장 질서를 존중하여 오인의 주장과 태도로 하여금 어디까지든지 광명정대하게 하라.

- ① 대한매일신보의 후원을 받았다.
- ② 신간회의 지원을 받아 전국으로 확산되었다.
- ③ 대한민국 임시 정부 수립의 계기가 되었다.
- ④ 원산 노동자들의 총파업을 이끈 운동이었다.

16. 다음 글을 저술한 인물에 대한 설명으로 옳은 것은?

대개 국교·국학·국어·국문·국사는 혼(魂)에 속하는 것이요, 전곡·군대·성지·함선·기계 등은 백(魄)에 속하는 것으로 혼의 됄됨은 백에 따라서 죽고 사는 것이 아니다. 그러므로 국교와 국사가 망하지 않으면 그 나라도 망하지 않는 것이다. 오호라! 한국의 백은 이미 죽었으나 소위 혼은 남아 있는 것인가?

- ① 유교구신론을 발표하여 유교 개혁을 주장하였다.
- ② 조선심을 강조하며 역사 대중화를 위해 노력하였다.
- ③ 의열단의 기본 정신이 나타난 조선혁명선언을 저술하였다.
- ④ 민족 문화의 고유성과 세계성을 찾으려는 조선학 운동에 참여하였다.

17. (가)~(라) 시기에 해당하는 사실로 옳은 것은?

(가)	(나)	(다)	(라)
조선건국준비위원회 결성	제1차 미·소 공동위원회 개최	5·10 총선거 실시	

- ① (가): 모스크바 3국 외상회의가 개최되었다.
- ② (나): 반민족행위특별조사위원회가 설치되었다.
- ③ (다): 김구와 김규식이 남북 협상을 제안하여 평양에서 회의가 개최되었다.
- ④ (라): 좌우합작 7원칙이 발표되었다.

18. (가), (나) 자료에 나타난 사건 사이에 있었던 사실로 옳지 않은 것은?

- (가) 우리 국모의 원수를 생각하며 이미 이를 갈았는데, 참혹한 일이 더하여 우리 부모에게서 받은 머리털을 풀 베듯이 베어 버리니 이 무슨 변고란 말인가.
- (나) 군사장 허위는 미리 군비를 신속히 정돈하여 철통과 같이 함에 한 방울의 물도 셀 틈이 없는지라. 이에 전군에 전령하여 일제히 진군을 재촉하여 동대문 밖으로 진격하였다.

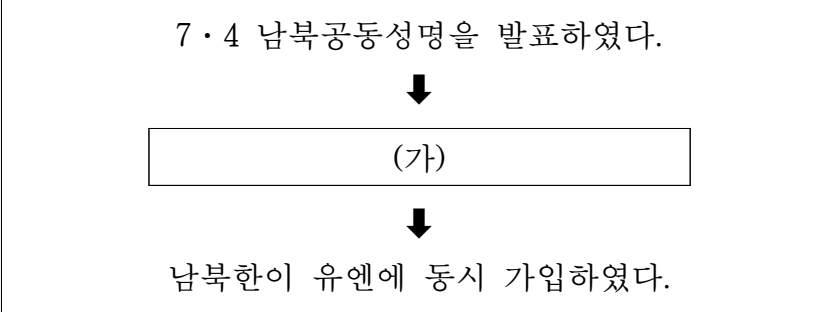
- ① 외교권이 박탈되고 통감부가 설치되었다.
- ② 고종이 강제로 퇴위되고 군대가 해산되었다.
- ③ 안중근이 하얼빈에서 이토 히로부미를 저격하였다.
- ④ 헤이그에 이상설, 이준, 이위종을 특사로 파견하였다.

19. 다음 사건이 일어난 시기를 연표에서 옳게 고른 것은?

- 아군은 38선 이북에서 대대적인 철수를 계획하였다.
- 아군과 피난민들이 홍남부두에서 모든 선박을 동원하여 해상으로 철수를 시작하였다.

(가)	(나)	(다)	(라)
북한군 남침 시작	인천상륙작전 개시	평양 탈환	
① (가)	② (나)	③ (다)	④ (라)

20. (가) 시기에 있었던 사실로 옳은 것은?



- ① 금강산 해로 관광이 시작되었다.
- ② 6·15 남북공동선언이 발표되었다.
- ③ 최초로 이산가족 상봉을 위한 남북 적십자 회담이 열렸다.
- ④ 민족자존과 통일 번영을 위한 특별 선언(7·7선언)이 발표되었다.

【 영 어 】

1. 밑줄 친 부분과 의미가 가장 가까운 것은?

Predicting natural disasters like earthquakes in advance is an imprecise science because the available data is limited.

- ① accurate ② inexact ③ implicit ④ integrated

2. 밑줄 친 부분과 의미가 가장 가까운 것은?

The rapid spread of fire and the smoke rising from the balcony made a terrible reminder of the Lacrosse building fire in Melbourne in 2014. It also reminds us of the Grenfell Tower inferno in London. This catastrophe took the lives of 72 people and devastated the lives of more people.

- ① derived ② deployed ③ deviated ④ destroyed

3. 빈칸에 들어갈 말로 가장 적절한 것은?

Firefighters are people whose job is to put out fires and _____ people. Besides fires, firefighters save people and animals from car wrecks, collapsed buildings, stuck elevators and many other emergencies.

- ① endanger ② imperil ③ rescue ④ recommend

4. 빈칸에 들어갈 말로 가장 적절한 것은?

A well known speaker started off his seminar by holding up a \$20 bill. In the room of 200, he asked, "Who would like this \$20 bill?" Hands started going up. He said, "I am going to give this \$20 to one of you but first, let me do this." He proceeded to crumple the dollar bill up. He then asked, "Who still wants it?" Still the hands were up in the air. "My friends, no matter what I did to the money, you still wanted it because it did not decrease in value. It was still worth \$20. Many times in our lives, we are dropped, crumpled, and ground into the dirt by the decisions we make and the circumstances that come our way. We feel as though we are worthless. But no matter what has happened or what will happen, you will never _____. You are special. Don't ever forget it."

- ① lose your value ② suffer injury
③ raise your worth ④ forget your past

5. 빈칸에 들어갈 말로 가장 적절한 것은?

Thunberg, 16, has become the voice of young people around the world who are protesting climate change and demanding that governments around the world _____. In August 2018, Thunberg decided to go on strike from school and protest in front of the Swedish parliament buildings. She wanted to pressure the government to do something more specific to reduce greenhouse gases and fight global warming. People began to join Thunberg in her protest. As the group got larger, she decided to continue the protests every Friday until the government met its goals for reducing greenhouse gases. The protests became known as Fridays for Future. Since Thunberg began her protests, more than 60 countries have promised to eliminate their carbon footprints by 2050.

- ① fear the people ② give free speech
③ save more money ④ take more action

6. 다음 글의 내용과 일치하지 않는 것은?

Dear Sales Associates,

The most recent edition of *The Brooktown Weekly* ran our advertisement with a misprint. It listed the end of our half-price sale as December 11 instead of December 1. While a correction will appear in the paper's next issue, it is to be expected that not all of our customers will be aware of the error. Therefore, if shoppers ask between December 2 and 11 about the sale, first apologize for the inconvenience and then offer them a coupon for 10% off any item they wish to purchase, either in the store or online.

Thank you for your assistance in this matter.

General Manger

- ① *The Brooktown Weekly*에 잘못 인쇄된 광고가 실렸다.
② 반값 할인 행사 마감일은 12월 1일이 아닌 12월 11일이다.
③ 다음 호에 정정된 내용이 게재될 예정이다.
④ 10% 할인 쿠폰은 구매하고자 하는 모든 품목에 적용된다.

7. 다음 글의 주제로 가장 적절한 것은?

Weather plays a big part in determining how far and how fast a forest fire will spread. In periods of drought, more forest fires occur because the grass and plants are dry. The wind also contributes to the spread of a forest fire. The outdoor temperature and amount of humidity in the air also play a part in controlling a forest fire. Fuel, oxygen and a heat source must be present for a fire to burn. The amount of fuel determines how long and fast a forest fire can burn. Many large trees, bushes, pine needles and grass abound in a forest for fuel. Flash fires occur in dried grass, bushes and small branches. They can catch fire quickly and then ignite the much heavier fuels in large trees.

- ① 산불 확대 요인 ② 다양한 화재 유형
- ③ 신속한 산불 진압 방법 ④ 산불 예방을 위한 주의사항

8. 다음 글의 요지로 가장 적절한 것은?

Perhaps every person on Earth has at least once been in a situation when he or she has an urgent task to do, but instead of challenging it head on, he or she postpones working on this task for as long as possible. The phenomenon described here is called procrastination. Unlike many people got used to believing, procrastination is not laziness, but rather a psychological mechanism to slow you down and give you enough time to sort out your priorities, gather information before making an important decision, or finding proper words to recover relationship with another person. Thus, instead of blaming yourself for procrastinating, you might want to embrace it—at least sometimes.

- ① Stop delaying work and increase your efficiency.
- ② Procrastination is not a bad thing you have to worry about.
- ③ Challenge can help you fix a relationship with another person.
- ④ Categorize your priorities before making an important decision.

9. 다음 글에서 전체 흐름과 관계 없는 문장은?

Social media is some websites and applications that support people to communicate or to participate in social networking. ① That is, any website that allows social interaction is considered as social media. ② We are familiar with almost all social media networking sites such as Facebook, Twitter, etc. ③ It makes us easy to communicate with the social world. ④ It becomes a dangerous medium capable of great damage if we handled it carelessly. We feel we are instantly connecting with people around us that we may not have spoken to in many years.

10. 빈칸 (A)와 (B)에 들어갈 말로 가장 적절한 것은?

At one time, all small retail businesses, such as restaurants, shoe stores, and grocery stores, were owned by individuals. They often gave the stores their own names such as Lucy's Coffee Shop. For some people, owning a business fulfilled a lifelong dream of independent ownership. For others, it continued a family business that dated back several generations. These businesses used to line the streets of cities and small towns everywhere. Today, _____ (A) _____, the small independent shops in some countries are almost all gone, and big chain stores have moved in to replace them. Most small independent businesses couldn't compete with the giant chains and eventually failed. _____ (B) _____, many owners didn't abandon retail sales altogether. They became small business owners once again through franchises.

- | | | |
|---------------|-----|--------------|
| | (A) | (B) |
| ① in contrast | | However |
| ② in addition | | Furthermore |
| ③ in contrast | | Therefore |
| ④ in addition | | Nevertheless |

11. 빈칸에 들어갈 말로 가장 적절한 것은?

_____ occurs when a foreign object lodges in the throat, blocking the flow of air. In adults, a piece of food often is the cause. Young children often swallow small objects.

- ① Sore throat ② Heart attack
③ Choking ④ Food poisoning

12. 빈칸에 들어갈 말로 가장 적절한 것은?

Always watch children closely when they're in or near any water, no matter what their swimming skills are. Even kids who know how to swim can be at risk for drowning. For instance, a child could slip and fall on the pool deck, lose consciousness, and fall into the pool and possibly drown. _____ is the rule number one for water safety.

- ① Superstition ② Foundation
③ Collision ④ Supervision

13. 밑줄 친 부분의 뜻으로 가장 적절한 것은?

A: 119, what is your emergency?
B: There is a car accident.
A: Where are you?
B: I'm not sure. I'm somewhere on Hamilton Road.
A: Can you see if anyone is hurt?
B: One of the drivers is lying on the ground unconscious and the other one is bleeding.
A: Sir, I need you to stay on the line. I'm sending an ambulance right now.
B: Okay, but hurry!

- ① 전화 끊지 말고 기다려 주세요.
② 차선 밖에서 기다려 주세요.
③ 전화번호를 알려 주세요.
④ 차례를 기다려 주세요.

14. 밑줄 친 부분이 가리키는 대상이 나머지 셋과 다른 것은?

The London Fire Brigade rushed to the scene and firefighters were containing the incident when an elderly man approached the cordon. ① He told one of the crew that he used to be a fireman himself, as a member of the Auxiliary Fire Service in London during World War II. Now 93 years old, ② he still remembered fighting fires during the Blitz—a period when London was bombed for 57 nights in a row. ③ He asked the officer if he could do anything to help. The officer found himself not ready for a proper response at that moment and ④ he just helped him through the cordon. Later, he invited him to his fire station for tea and to share his stories with him.

15. 주어진 글 다음에 이어질 글의 순서로 가장 적절한 것은?

In World War II, Japan joined forces with Germany and Italy. So there were now two fronts, the European battle zone and the islands in the Pacific Ocean.

- (A) Three days later, the United States dropped bombs on another city of Nagasaki. Japan soon surrendered, and World War II finally ended.
(B) In late 1941, the United States, Britain and France participated in a fight against Germany and Japan; the U.S. troops were sent to both battlefronts.
(C) At 8:15 a.m. on August 6, 1945, a U.S. military plane dropped an atomic bomb over Hiroshima, Japan. In an instant, 80,000 people were killed. Hiroshima simply ceased to exist. The people at the center of the explosion evaporated. All that remained was their charred shadows on the walls of buildings.

- ① (A)–(B)–(C) ② (B)–(A)–(C)
③ (B)–(C)–(A) ④ (C)–(A)–(B)

16. 주어진 글 다음에 이어질 글의 순서로 가장 적절한 것은?

Trivial things such as air conditioners or coolers with fresh water, flexible schedules and good relationships with colleagues, as well as many other factors, impact employees' productivity and quality of work.

- (A) At the same time, there are many bosses who not only manage to maintain their staff's productivity at high levels, but also treat them nicely and are pleasant to work with.
(B) In this regard, one of the most important factors is the manager, or the boss, who directs the working process.
(C) It is not a secret that bosses are often a category of people difficult to deal with: many of them are unfairly demanding, prone to shifting their responsibilities to other workers, and so on.

- ① (A)–(B)–(C) ② (B)–(A)–(C)
③ (B)–(C)–(A) ④ (C)–(B)–(A)

17. 밑줄 친 부분 중 어법상 틀린 것은?

Australia is burning, ① being ravaged by the worst bushfire season the country has seen in decades. So far, a total of 23 people have died nationwide from the blazes. The deadly wildfires, ② that have been raging since September, have already burned about 5 million hectares of land and destroyed more than 1,500 homes. State and federal authorities have deployed 3,000 army reservists to contain the blaze, but are ③ struggling, even with firefighting assistance from other countries, including Canada. Fanning the flames are persistent heat and drought, with many pointing to climate change ④ as a key factor for the intensity of this year's natural disasters.

18. 밑줄 친 부분 중 어법상 틀린 것은?

It can be difficult in the mornings, especially on cold or rainy days. The blankets are just too warm and comfortable. And we aren't usually ① excited about going to class or the office. Here are ② a few tricks to make waking up early, easier. First of all, you have to make a definite decision to get up early. Next, set your alarm for an hour earlier than you need to. This way, you can relax in the morning instead of rushing around. Finally, one of the main reasons we don't want to get out of bed in the morning ③ are that we don't sleep well during the night. That's ④ why we don't wake up well-rested. Make sure to keep your room as dark as possible. Night lights, digital clocks, and cell phone power lights can all prevent good rest.

19. 밑줄 친 They(they)/their가 가리키는 대상으로 가장 적절한 것은?

They monitor the building for the presence of fire, producing audible and visual signals if fire is detected. A control unit receives inputs from all fire detection devices, automatic or manual, and activates the corresponding notification systems. In addition, they can be used to initiate the adequate response measures when fire is detected. It is important to note that their requirements change significantly depending on the occupancy classification of the building in question. Following the right set of requirements is the first step for a code-compliant design.

- ① fire alarm systems ② fire sprinklers
- ③ standpipes ④ smoke control systems

20. 다음 글에서 필자가 주장하는 바로 가장 적절한 것은?

Judge Nicholas in Brooklyn supplied much-needed shock treatment by preventing New York City from hiring firefighters based on a test that discriminated against black and Hispanic applicants. At the time, only 2.9 percent of firefighters were black, even though the city itself was 27 percent black. One of the biggest obstacles to fairness has been a poorly designed screening test measuring abstract reasoning skills that have little to do with job performance. So it is time to design and develop a new test that truthfully reflects skills and personality characteristics that are important to the firefighter's job. It would be fairer if it is more closely tied to the business of firefighting and ensures all the candidates who are eligible to be hired can serve as firefighters, no matter whether they are blacks or not.

- ① 신속한 소방 활동을 위해 더 많은 소방관을 채용해야 한다.
- ② 소방관 채용에서 백인에 대한 역차별 문제를 해소해야 한다.
- ③ 소방관의 직무와 직결된 공정한 소방관 선발 시험을 개발해야 한다.
- ④ 소방관 선발 시험을 고차원적 사고 기능 중심으로 출제해야 한다.

10. 가연물의 화학적 연쇄반응 속도를 줄여 소화하는 방법으로 옳은 것은?

- ① 다량의 물을 주수하여 소화한다.
- ② 할론소화약제를 사용하여 소화한다.
- ③ 연소물이나 화원을 제거하여 소화한다.
- ④ 에멀션(emulsion) 효과를 이용하여 소화한다.

11. 물 소화약제 첨가제 중 주요 기능이 물의 표면장력을 작게 하여 심부화재에 대한 적응성을 높여 주는 것은?

- ① 부동제 ② 증점제 ③ 침투제 ④ 유화제

12. 가연성 가스 중 위험도가 가장 큰 물질은? (단, 연소범위는 메탄 5%~15%, 에탄 3%~12.4%, 프로판 2.1%~9.5%, 부탄 1.8%~8.4%이다.)

- ① 메탄 ② 에탄 ③ 프로판 ④ 부탄

13. 우리나라 소방 역사에 대한 설명으로 옳지 않은 것은?

- ① 조선 시대인 1426년(세종 8년) 금화도감이 설치되었다.
- ② 일제강점기인 1925년 최초의 소방서가 설치되었다.
- ③ 미군정 시대인 1946년 중앙소방위원회가 설치되었다.
- ④ 대한민국 정부 수립 이후인 1948년 소방법이 제정·공포되었다.

14. 스프링클러설비의 리타딩 체임버(retarding chamber)의 기능으로 옳은 것은?

- ① 역류방지 ② 가압송수
- ③ 오작동방지 ④ 동파방지

15. 소방시설의 분류와 해당 소방시설의 종류가 옳게 연결된 것은?

- ① 소화설비 - 옥내소화전설비, 포소화설비, 간이스프링클러설비
- ② 경보설비 - 자동화재속보설비, 자동화재탐지설비, 제연설비
- ③ 소화용수설비 - 상수도소화용수설비, 소화수조, 연결살수설비
- ④ 소화활동설비 - 시각경보기, 연결송수관설비, 무선통신보조설비

16. 「화재조사 및 보고규정」상 내용으로 옳지 않은 것은?

- ① 방화는 중요화재에 해당한다.
- ② 화재조사에는 화재원인조사와 화재피해조사가 있다.
- ③ 화재조사는 관계 공무원이 화재 사실을 인지하는 즉시 실시하여야 한다.
- ④ 화재현장에서 부상을 당한 후 72시간 이내에 사망한 경우에는 당해 화재로 인한 사망자로 본다.

17. 우리나라 소방행정에 관한 설명으로 옳은 것은?

- ① 미군정 시대에는 소방행정을 경찰에서 분리하여 자치 소방행정체제를 도입하였다.
- ② 1972년 전국 시·도에 소방본부를 설치·운영하고 광역소방행정체제로 전환하였다.
- ③ 소방공무원은 공무원 분류상 경력직 공무원 중 특수경력직 공무원에 해당한다.
- ④ 소방공무원의 징계 중 경징계에는 정직, 감봉, 견책이 있다.

18. 화재에 대한 옳은 설명을 모두 고른 것은?

ㄱ. 낮은 산소분압에서 화재가 발생하였을 때 초기에 화염 없이 일어나는 연소를 훈소연소라 한다.
 ㄴ. 목조건축물 화재는 유류나 가스 화재와는 달리 일반적으로 무염착화 없이 발염착화로 이어진다.
 ㄷ. A급 화재는 일반화재로 면화류, 합성수지 등의 가연물에 의한 화재를 말한다.
 ㄹ. 전소란 건물의 70% 이상이 소실된 화재를 말한다.

- ① ㄱ, ㄴ ② ㄷ, ㄹ
- ③ ㄱ, ㄴ, ㄷ ④ ㄱ, ㄷ, ㄹ

19. 화재진압 시 주수소화에 적응성 있는 위험물로 옳은 것은?

- ① 황화린 ② 질산에스테르류
- ③ 유기금속화합물 ④ 알칼리금속의 과산화물

20. 폭발에 대한 설명으로 옳지 않은 것은?

- ① 증기폭발은 폭발물질의 물리적 상태에 따른 분류 중 기상폭발에 해당한다.
- ② 폭굉은 연소반응으로 발생한 화염의 전파 속도가 음속보다 빠른 것을 말한다.
- ③ 블레비(BLEVE)는 액화가스저장탱크 등에서 외부열원에 의해 과열되어 급격한 압력 상승의 원인으로 과열되는 현상이며, 폭발의 분류 중 물리적 폭발에 해당한다.
- ④ 폭발은 물리적, 화학적 변화의 결과로 발생한 급격한 압력 상승에 의한 에너지가 외계로 전환되는 과정에서 파열, 폭발 등을 동반하는 현상을 말한다.

【 행정법총론 】

1. 행정법의 일반원칙과 관련한 판례의 태도로 옳은 것은?

- ① 연구단지 내 녹지구역에 위험물저장시설인 주유소와 LPG충전소 중에서 주유소는 허용하면서 LPG충전소를 금지하는 시행령 규정은 LPG충전소 영업을 하려는 국민을 합리적 이유 없이 자의적으로 차별하여 결과적으로 평등원칙에 위배된다는 것이 헌법재판소의 태도이다.
- ② 하자 있는 처분이 국민에게 권리나 이익을 부여하는 이른바 수익적 행정행위인 때에는 취소하여야 할 공익상 필요와 취소로 인하여 당사자가 입게 될 기득권과 신뢰보호 및 법률생활안정의 침해 등 불이익을 비교 교량한 후 공익상 필요가 당사자가 입을 불이익을 정당화할 만큼 강하지 않아도 이를 취소할 수 있다는 것이 판례의 태도이다.
- ③ 숙박시설 건축허가 신청을 반려한 처분에 관해 학생들의 교육환경과 인근 주민들의 주거환경 보호라는 공익이 그 신청인이 잃게 되는 이익의 침해를 정당화할 수 있을 정도로 크므로, 위 반려처분은 신뢰보호의 원칙에 위배되지 않는다는 것이 판례의 태도이다.
- ④ 옥외집회의 사전신고의무를 규정한 구 「집회 및 시위에 관한 법률」 제6조 제1항 중 ‘옥외집회’에 관한 부분은 과잉금지원칙에 위배하여 집회의 자유를 침해하는 것으로 볼 수 있다는 것이 헌법재판소의 태도이다.

2. 행정법의 일반원칙에 대한 설명으로 옳지 않은 것은?

- (다툼이 있는 경우 판례에 의함)
- ① 신뢰보호원칙에 위반하는 경우 그 행정행위는 위법하며, 판례는 이 경우 취소사유로 보지 않고 무효로만 보았다.
 - ② 행정주체가 행정작용을 함에 있어서 상대방에게 이와 실질적 관련이 없는 의무를 부과하거나 그 이행을 강제 하여서는 아니 된다.
 - ③ 「행정절차법」상 규정이 없는 경우에도 행정권 행사가 적정한 절차에 따라 행해지지 아니하면 그 행정권 행사는 적법절차의 원칙에 반한다.
 - ④ 자기구속의 원칙이 인정되는 경우 행정관행과 다른 처분은 특별한 사정이 없는 한 위법하다.

3. 공법상 시효에 대한 설명으로 옳지 않은 것은?

- ① 「관세법」상 납세자의 과오납금 또는 그 밖의 관세의 환급청구권은 그 권리를 행사할 수 있는 날부터 5년간 행사하지 아니하면 소멸시효가 완성된다.
- ② 판례는 공법상 부당이득반환청구권은 사권(私權)에 해당되며, 그에 관한 소송은 민사소송절차에 따라야 한다고 보고 있다.
- ③ 소멸시효에 대해 「국가재정법」은 국가의 국민에 대한 금전채권은 물론이고 국민의 국가에 대한 금전채권에도 적용된다.
- ④ 공법의 특수성으로 인해 소멸시효의 중단·정지에 관한 「민법」 규정은 적용되지 않는다.

4. 다음 설명 중 옳은 내용만을 모두 고른 것은?

(다툼이 있는 경우 판례에 의함)

- ㄱ. 국가기관인 소방청장은 국민권익위원회를 상대로 조치요구의 취소를 구할 당사자능력이 없기 때문에 항고소송의 원고적격이 인정되지 않는다.
- ㄴ. 기속행위나 기속적 재량행위인 건축허가에 불인 부관은 무효이다.
- ㄷ. 행정심판을 거친 경우에 취소소송의 제소기간은 재결서의 정본을 송달받은 날부터 90일 이내이다.
- ㄹ. 과태료는 행정벌의 일종으로 형벌과 마찬가지로 형법총칙이 적용된다.

- ① ㄱ, ㄴ ② ㄱ, ㄹ ③ ㄴ, ㄷ ④ ㄷ, ㄹ

5. 행정입법에 대한 설명으로 옳은 내용만을 모두 고른 것은?

(다툼이 있는 경우 판례에 의함)

- ㄱ. 위임명령이 위임내용을 구체화하는 단계를 벗어나 새로운 입법을 한 것으로 평가할 수 있다면, 위임의 한계를 벗어난 것으로서 허용되지 않는다.
- ㄴ. 법률이 공법적 단체 등의 정관에 자치법적인 사항을 위임한 경우, 포괄적 위임입법 금지가 원칙적으로 적용된다.
- ㄷ. 상급행정기관이 하급행정기관에 대하여 업무처리 지침이나 법령의 해석적용에 관한 기준을 정하여 발하는 이른바 행정규칙은 일반적으로 대외적 구속력을 갖는다.

- ① ㄱ ② ㄱ, ㄴ ③ ㄱ, ㄷ ④ ㄴ, ㄷ

6. 행정지도에 대한 내용으로 옳지 않은 것은?

- ① 행정기관은 상대방이 행정지도에 따르지 아니하였다는 이유로 불이익 조치를 하여서는 아니 된다.
- ② 행정절차에 소요되는 비용은 원칙적으로 행정청이 부담하도록 규정되어 있다.
- ③ 행정지도의 상대방은 당해 행정지도의 방식·내용 등에 관하여 행정기관에 의견을 제출할 수 없다.
- ④ 행정지도는 그 목적달성에 필요한 최소한도에 그쳐야 한다.

7. 행정강제수단에 대한 설명으로 옳지 않은 것은?

- (다툼이 있는 경우 판례에 의함)
- ① 행정기관은 법령 등에서 행정조사를 규정하고 있는 경우에 한하여 행정조사를 실시할 수 있지만 조사대상자의 자발적인 협조를 얻어 실시하는 경우에는 그러하지 아니하다.
 - ② 화재진압작업을 위해서 화재발생현장에 불법주차차량을 제거하는 것은 급박성을 이유로 법적 근거가 없더라도 최후수단으로서 실행이 가능하다.
 - ③ 해가 지기 전에 대집행을 착수한 경우에는 야간에 대집행 실행이 가능하다.
 - ④ 「건축법」상 이행강제금 납부의 최초 독촉은 항고소송의 대상이 되는 행정처분에 해당한다는 것이 판례의 태도이다.

8. 다음 중 특허에 해당하지 않는 것은?

- (다툼이 있는 경우 판례에 의함)
- ① 귀화허가
 - ② 공무원임명
 - ③ 개인택시운송사업면허
 - ④ 사립학교 법인이사의 선임행위

9. 행정행위의 하자에 대한 설명으로 옳은 것은?

- (다툼이 있는 경우 판례에 의함)
- ① 하자 있는 행정행위의 치유는 원칙적으로 허용되나, 국민의 권리나 이익을 침해하지 않는 범위 내에서 인정된다.
 - ② 행정소송에서 행정처분의 위법 여부는 행정처분이 있을 때의 법령과 사실상태를 기준으로 하여 판단하여야 하고 처분 후 법령의 개폐나 사실상태의 변동이 있다면 그러한 법령의 개폐나 사실상태의 변동에 의하여 처분의 위법성이 치유될 수 있다.
 - ③ 법률관계나 사실관계에 대하여 그 법률의 규정을 적용할 수 없다는 법리가 명백히 밝혀지지 아니하여 그 해석에 다툼의 여지가 있는 경우에, 행정관청이 이를 잘못 해석하여 행정처분을 하였다면 그 처분의 하자는 객관적으로 명백하다고 볼 것이나, 중대한 것은 아니므로 이를 이유로 무효를 주장할 수는 없다.
 - ④ 「도시 및 주거환경정비법」상 주택재건축사업의 추진 위원회가 조합을 설립하고자 하는 때에는 토지소유자 등이 일정 수 이상 동의하여야 하는데, 조합설립인가 처분이 이러한 요건을 충족하지 못한 상태에서 이루어 졌다면 그러한 처분은 위법하고, 토지소유자 등의 추가 동의서가 추후에 제출되어 법정요건을 갖추었다 할지라도 설립인가처분의 위법성이 치유되는 것은 아니다.

10. 「행정절차법」상 행정절차에 대한 설명으로 옳은 것은?

- ① 행정청은 처분을 할 때 필요하다고 인정하는 경우에 청문을 할 수 있다.
- ② 행정청은 해당 처분의 영향이 광범위하여 널리 의견을 수렴할 필요가 있다고 인정하는 경우에 청문을 실시할 수 있다.
- ③ 행정청이 당사자에게 의무를 부과하거나 권익을 제한하는 처분을 함에 있어 청문이나 공청회를 거치지 않은 경우에는 당사자에게 의견제출의 기회를 주어야 한다.
- ④ 행정청이 처분을 할 때에는 긴급히 처분을 할 경우를 제외하고는 모든 경우에 있어 당사자에게 그 근거와 이유를 제시하여야 한다.

11. 취소소송에 대한 설명으로 옳은 것은?

- ① 취소소송은 처분등을 대상으로 하나, 재결취소소송은 처분 및 재결 자체에 고유한 위법이 있음을 이유로 하는 경우에 한한다.
- ② 「행정소송법」 제23조 제2항 소정의 행정처분 등의 효력이나 집행을 정지하기 위한 요건으로서의 ‘회복하기 어려운 손해’라 함은 특별한 사정이 없는 한 금전적 보상을 과도하게 요하는 경우, 금전보상이 불가능한 경우, 그 밖에 금전보상으로는 사회관념상 행정처분을 받은 당사자가 참고 견딜 수 없거나 또는 참고 견디기가 현저히 곤란한 경우의 유형, 무형의 손해를 일컫는다.
- ③ 취소소송은 처분등이 있음을 안 날부터 90일 이내에, 처분등이 있는 날부터 1년 이내에 제기할 수 있고, 다만 처분등이 있는 날부터 1년이 경과하여도 정당한 사유가 있다면 취소소송을 제기할 수 있다.
- ④ 집행정지의 결정을 신청함에 있어서는 그 이유에 대한 소명을 반드시 필요로 하는 것은 아니므로 정당한 사유 등 특별한 사정이 있다면 재판부는 그 소명 없이 직권으로 집행정지에 대한 결정을 하여야 한다.

12. 국가배상에 대한 판례의 태도로 옳지 않은 것은?

- ① 성폭력범죄의 수사를 담당하거나 수사에 관여하는 경찰관이 피해자의 인적사항 등을 공개 또는 누설함으로써 피해자가 손해를 입은 경우, 국가의 배상책임이 인정된다는 것이 판례의 태도이다.
- ② 음주운전으로 적발된 주취운전자가 도로 밖으로 차량을 이동하겠다고 단속 경찰관으로부터 보관 중이던 차량 열쇠를 반환받아 몰래 차량을 운전하여 가던 중 사고를 일으킨 경우, 국가배상책임이 인정되지 않는다는 것이 판례의 태도이다.
- ③ 지방자치단체장이 설치하여 관할 지방경찰청장에게 관리권한이 위임된 교통신호기의 고장으로 인하여 교통사고가 발생한 경우, 지방자치단체뿐만 아니라 국가도 손해배상책임을 부담한다는 것이 판례의 태도이다.
- ④ 군수 또는 그 보조 공무원이 농수산부장관으로부터 도지사를 거쳐 군수에게 재위임된 국가사무(기관위임사무)인 개간허가 및 그 취소사무를 처리함에 있어 고의 또는 과실로 타인에게 손해를 가한 경우, 「국가배상법」 제6조에 의하여 지방자치단체인 군이 비용을 부담한다고 볼 수 있는 경우에 한하여 국가와 함께 손해배상책임을 부담한다.

13. 다음 설명 중 옳지 않은 것은?

(다툼이 있는 경우 판례에 의함)

- ① 일정한 행정목적 실현하기 위하여 상대방인 국민에게 임의적인 협력을 요청하는 비권력적 사실행위를 행정지도라 한다.
- ② 행정지도를 하는 자는 그 상대방에게 그 행정지도의 취지 및 내용을 밝혀야 하지만 신분은 생략할 수 있다.
- ③ 상대방의 의사에 반하여 부당하게 강요하는 행정지도는 위법하다.
- ④ 행정지도에는 법률의 근거가 필요하지 않다는 것이 판례의 태도이다.

14. 행정행위의 부관에 대한 설명으로 옳지 않은 것은?

(다툼이 있는 경우 판례에 의함)

- ① 사정변경으로 인하여 당초에 부담을 부가한 목적을 달성할 수 없게 된 경우에도 부관의 사후변경은 그 목적달성에 필요한 범위 내에서 예외적으로 허용된다는 것이 판례의 태도이다.
- ② 행정행위의 부관의 유형 중에서 장애의 불확실한 사실에 의해서 행정행위의 효력을 소멸시키는 것은 해제조건이다.
- ③ 지방국토관리청장이 일부 공유수면매립지에 대하여 한 국가 또는 직할시(현 광역시) 귀속처분은 법률효과의 일부배제에 해당하는 것으로 행정행위의 부관의 유형으로 볼 수 없다는 것이 판례의 태도이다.
- ④ 부담과 조건의 구별이 명확하지 않은 경우에는 부담으로 보는 것이 행정행위의 상대방에게 유리하다고 본다.

15. 행정의 실효성 확보수단에 대한 설명으로 옳은 것은?

(다툼이 있는 경우 판례에 의함)

- ① 「건축법」상 이행강제금은 형벌에 해당하므로 이중처벌 금지의 원칙이 적용된다.
- ② 양벌규정에 의한 영업주의 처벌은 금지위반행위자인 종업원의 처벌에 종속되는 것이다.
- ③ 「도로교통법」상 경찰서장의 통고처분은 항고소송의 대상이 되는 처분이다.
- ④ 건물철거의무에 퇴거의무도 포함되어 있어 건물철거대집행 과정에서 부수적으로 건물의 점유자들에 대한 퇴거조치를 할 수 있다.

16. 행정조사에 대한 설명으로 옳지 않은 것은?

- ① 행정조사는 법령 등의 준수를 유도하기보다는 법령 등의 위반에 대한 처벌에 중점을 두어야 한다.
- ② 행정조사는 조사대상자의 자발적 협조를 얻어서 실시하는 경우에는 개별 법령의 근거규정이 없어도 할 수 있다.
- ③ 행정기관의 장은 법령 등에서 규정하고 있는 조사사항을 조사대상자로 하여금 스스로 신고하도록 하는 자율신고제도를 운영할 수 있다.
- ④ 조사원이 조사목적 달성을 위하여 시료채취를 하는 경우에는 그 시료의 소유자 및 관리자의 정상적인 경제 활동을 방해하지 아니하는 범위 안에서 최소한도로 하여야 한다.

17. 기속행위와 재량행위에 대한 설명으로 옳은 것은?

- (다툼이 있는 경우 판례에 의함)
- ① 법원은 최근 기존의 입장을 변경하여 재량행위 외에 기속행위나 기속적 재량행위에도 부관을 붙일 수 있는 것으로 보고 있고, 이러한 부관이 있는 경우 특별한 사정이 없는 한 당사자는 부관의 내용을 이행하여야 할 의무를 진다.
 - ② 건축허가를 하면서 일정 토지를 기부채납하도록 하는 내용의 허가조건을 붙였다면 원칙상 취소사유로 보아야 한다.
 - ③ 「건축법」상 건축허가신청의 경우 심사 결과 그 신청이 법정요건에 합치하는 경우라 할지라도 소음공해, 먼지 발생, 주변인 집단 민원 등의 사유가 있는 경우 이를 불허가 사유로 삼을 수 있고, 그러한 불허가처분이 비례원칙 등을 준수하였다면 처분 자체의 위법성은 인정될 수 없다.
 - ④ 법이 과징금 부과처분에 대한 임의적 감경규정을 두었다면 감경 여부는 행정청의 재량에 속한다고 할 것이나, 행정청이 감경사유가 있음에도 이를 전혀 고려하지 않았거나 감경사유에 해당하지 않는다고 오인한 나머지 과징금을 감경하지 않았다면 그 과징금 부과처분은 재량권을 일탈하거나 남용한 위법한 처분으로 보아야 한다.

18. 다음 설명 중 옳지 않은 것은?

- (다툼이 있는 경우 판례에 의함)
- ① 「질서위반행위규제법」상의 질서위반행위는 고의 또는 과실이 있는 경우에 과태료를 부과할 수 있다.
 - ② 질서위반행위의 성립은 행위 시의 법률을 따르고 과태료 처분은 판결 시의 법률에 따른다.
 - ③ 행정청은 질서위반행위가 발생하였다는 합리적 의심이 있어 그에 대한 조사가 필요하다고 인정하는 경우에 법정조사권을 행사할 수 있다.
 - ④ 행정질서벌인 과태료는 형벌이 아니므로 행정질서벌에는 형법총칙이 적용되지 않는다.

19. 공법상 계약에 대한 설명으로 옳은 것은?

- (다툼이 있는 경우 판례에 의함)
- ① 중소기업기술정보진흥원장과 ‘갑’ 주식회사가 체결한 중소기업 정보화지원사업을 위한 협약의 해지 및 그에 따른 환수통보는 공법상 당사자소송에 의한다.
 - ② 계약의 해지의사표시를 하기 위해서는 「행정절차법」에 따라 근거와 이유를 제시하여야 한다.
 - ③ 계약에 의한 의무불이행에 대해서는 원칙적으로 「행정대집행법」이 적용된다.
 - ④ 계약에 관하여는 「행정절차법」에 명문의 규정을 두고 있다.

20. 사정판결에 대한 설명으로 옳은 것은?

- (다툼이 있는 경우 판례에 의함)
- ① 행정청의 재량에 속하는 처분이라도 재량권의 한계를 넘거나 그 남용이 있는 때에는 법원은 이를 취소할 수 있고, 재량권 일탈·남용에 관하여는 피고인 행정청이 증명책임을 부담한다.
 - ② 법원은 사정판결을 하기 전에 원고가 그로 인하여 입게 될 손해의 정도와 배상방법, 그 밖의 사정을 조사하여야 한다.
 - ③ 사정판결을 하는 경우 법원은 처분의 위법함을 판결의 주문에 표기할 수 없으므로 판결의 내용에서 그 처분 등이 위법함을 명시함으로써 원고에 대한 실질적 구제가 이루어지도록 하여야 한다.
 - ④ 원고는 취소소송이 계속된 법원에 당해 행정청에 대한 손해배상 청구 등을 병합하여 제기할 수 없으므로, 손해배상 청구를 담당하는 민사법원의 판결이 먼저 내려진 경우라 할지라도 이 판결의 내용은 취소소송에 영향을 미치지 아니한다.

【 소방관계법규 】

1. 「소방기본법 시행령」상 보일러 등의 위치·구조 및 관리와 화재예방을 위하여 불의 사용에 있어서 지켜야 하는 사항으로, 용접 또는 용단 작업장에서 지켜야 할 사항이다. () 안에 들어갈 내용으로 옳은 것은? (단, 「산업안전보건법」 제38조의 적용을 받는 사업장의 경우에는 적용하지 아니한다.)

- 용접 또는 용단 작업자로부터 (가) 이내에 소화기를 갖추어 둘 것
- 용접 또는 용단 작업장 주변 (나) 이내에는 가연물을 쌓아두거나 놓아두지 말 것. 다만, 가연물의 제거가 곤란하여 방지포 등으로 방호조치를 한 경우는 제외한다.

- | (가) | (나) |
|---------|--------|
| ① 반경 5m | 반경 10m |
| ② 반경 6m | 반경 12m |
| ③ 직경 5m | 직경 10m |
| ④ 직경 6m | 직경 12m |

2. 「소방기본법」상 소방업무에 관한 종합계획의 수립·시행 등에 대한 설명이다. () 안에 들어갈 내용으로 옳은 것은?

(가)은 화재, 재난·재해, 그 밖의 위급한 상황으로부터 국민의 생명·신체 및 재산을 보호하기 위하여 소방업무에 관한 종합계획을 (나)마다 수립·시행하여야 하고, 이에 필요한 재원을 확보하도록 노력하여야 한다.

- | (가) | (나) |
|-----------|-------|
| ① 소방청장 | 3년 |
| ② 소방청장 | 5년 |
| ③ 행정안전부장관 | 3년 |
| ④ 행정안전부장관 | 5년 |

3. 「소방기본법」상 소방대의 생활안전활동으로 옳지 않은 것은?

- ① 단전사고 시 비상전원 또는 조명 공급
- ② 소방시설 오작동 신고에 따른 조치 활동
- ③ 위해동물, 벌 등의 포획 및 퇴치 활동
- ④ 끼임, 고립 등에 따른 위험제거 및 구출 활동

4. 「소방기본법」상 소방대의 구성원으로 옳은 것은?

- ㄱ. 소방안전관리자 ㄴ. 의무소방원 ㄷ. 자체소방대원
 ㄹ. 의용소방대원 ㅁ. 자위소방대원

- | | |
|--------|--------|
| ① ㄱ, ㄷ | ② ㄴ, ㄹ |
| ③ ㄴ, ㅁ | ④ ㄷ, ㅁ |

5. 「소방기본법」상 시·도지사가 소방활동에 필요하여 설치하고 유지·관리하는 소방용수시설로 옳지 않은 것은?

- | | |
|-------|-------------|
| ① 소화전 | ② 저수조 |
| ③ 급수탑 | ④ 상수도소화용수설비 |

6. 「화재예방, 소방시설 설치·유지 및 안전관리에 관한 법률 시행령」상 피난구조설비로 옳지 않은 것은?

- | | |
|---------|---------|
| ① 구조대 | ② 방열복 |
| ③ 시각경보기 | ④ 비상조명등 |

7. 「화재예방, 소방시설 설치·유지 및 안전관리에 관한 법률 시행령」상 특정소방대상물의 관계인이 특정소방대상물의 규모·용도 및 수용인원 등을 고려하여 갖추어야 하는 소방시설의 종류 중 단독경보형 감지기를 설치하여야 하는 특정소방대상물로 옳은 것은?

- ① 연면적 500㎡인 숙박시설
- ② 연면적 600㎡인 유치원
- ③ 연면적 2,000㎡인 기숙사
- ④ 교육연구시설 또는 수련시설 내에 있는 합숙소 또는 기숙사로서 연면적 3,000㎡인 것

8. 「화재예방, 소방시설 설치·유지 및 안전관리에 관한 법률 시행령」상 의료시설에 해당되는 특정소방대상물을 모두 고른 것은?

- | | |
|-------------|-----------|
| ㄱ. 노인의료복지시설 | ㄴ. 정신의료기관 |
| ㄷ. 마약진료소 | ㄹ. 한방의원 |

- ① ㄱ, ㄷ ② ㄱ, ㄹ
 ③ ㄴ, ㄷ ④ ㄷ, ㄹ

9. 「화재예방, 소방시설 설치·유지 및 안전관리에 관한 법률 시행령」상 소방안전관리보조자를 두어야 하는 특정소방대상물에 대한 설명이다. () 안에 들어갈 용어로 옳은 것은?

- 「건축법 시행령」 별표 1 제2호가목에 따른 아파트 ((가)세대 이상인 아파트만 해당한다)
- 아파트를 제외한 연면적이 (나) 이상인 특정소방대상물

(가) (나)

- ① 150 1만제곱미터
 ② 150 1만5천제곱미터
 ③ 300 1만제곱미터
 ④ 300 1만5천제곱미터

10. 「화재예방, 소방시설 설치·유지 및 안전관리에 관한 법률 시행령」상 특정소방대상물이 증축되는 경우, 원칙적으로 소방시설기준 적용에 관한 설명으로 옳은 것은?

- ① 기존 부분을 포함한 특정소방대상물의 전체에 대하여 증축 전 소방시설의 설치에 관한 대통령령 또는 화재안전기준을 적용하여야 한다.
 ② 기존 부분은 증축 전에 적용되던 소방시설의 설치에 관한 대통령령 또는 화재안전기준을 적용하고 증축 부분은 증축 당시의 소방시설의 설치에 관한 대통령령 또는 화재안전기준을 적용하여야 한다.
 ③ 증축 부분은 증축 전에 적용되던 소방시설의 설치에 관한 대통령령 또는 화재안전기준을 적용하고 기존 부분은 증축 당시의 소방시설의 설치에 관한 대통령령 또는 화재안전기준을 적용하여야 한다.
 ④ 기존 부분을 포함한 특정소방대상물의 전체에 대하여 증축 당시의 소방시설의 설치에 관한 대통령령 또는 화재안전기준을 적용하여야 한다.

11. 「소방시설공사업법 시행령」상 소방본부장 또는 소방서장의 소방시설공사 완공검사를 위한 현장확인 대상 특정소방대상물로 옳지 않은 것은?

- ① 창고시설
 ② 스프링클러설비등이 설치되는 특정소방대상물
 ③ 연면적 1만제곱미터 이상이거나 11층 이상인 아파트
 ④ 가연성가스를 제조·저장 또는 취급하는 시설 중 지상에 노출된 가연성가스탱크의 저장용량 합계가 1천톤 이상인 시설

12. 「소방시설공사업법」상 감리업자가 감리를 할 때 위반사항에 대하여 조치하여야 할 사항이다. () 안에 들어갈 용어로 옳은 것은?

감리업자는 감리를 할 때 소방시설공사가 설계도서나 화재안전기준에 맞지 아니할 때에는 (가)에게 알리고, (나)에게 그 공사의 시정 또는 보완 등을 요구하여야 한다.

(가) (나)

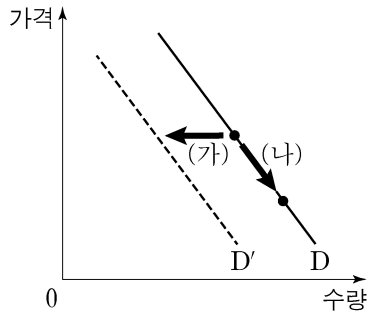
- ① 관계인 공사업자
 ② 관계인 소방서장
 ③ 소방본부장 공사업자
 ④ 소방본부장 소방서장

13. 「화재예방, 소방시설 설치·유지 및 안전관리에 관한 법률 시행령」상 하자보수 대상 소방시설 중 하자보수 보증기간이 다른 것은?

- ① 비상조명등 ② 비상방송설비
 ③ 비상콘센트설비 ④ 무선통신보조설비

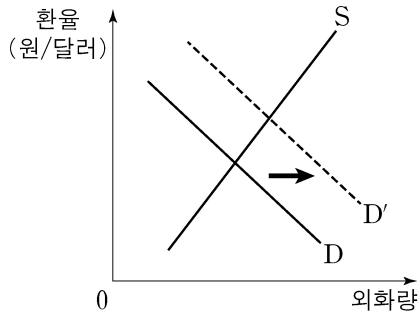
【 사 회 】

1. 그림은 X재 수요의 변동과 수요량의 변동을 나타낸 것이다. 이에 대한 설명으로 옳은 것은?



- ① X재의 가격이 상승하면 (가)와 같이 이동한다.
- ② X재의 대체재 가격이 하락하면 (가)와 같이 이동한다.
- ③ X재가 열등재인 경우에 소득이 증가하면 (나)와 같이 이동한다.
- ④ (가)는 수요량의 감소, (나)는 수요의 증가를 나타낸다.

2. 그림은 우리나라 외환 시장의 변화를 나타낸 것이다. D에서 D'으로 이동하는 요인으로 적절한 것은?



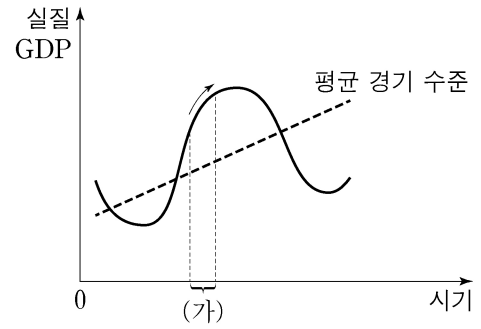
- ① 국내 물가의 하락
- ② 외국인의 국내 투자 증가
- ③ 외국 상품에 대한 수입 증가
- ④ 외국인 관광객의 국내 여행 증가

3. 자료에 대한 분석으로 옳은 것은? (단, A국과 B국의 생산 가능 곡선은 직선이다.)

A국은 현재 X재와 Y재를 5단위씩 생산하고 있다. B국의 경우 X재는 A국과 동일하게, Y재는 5단위 더 생산하고 있다. B국이 Y재만을 생산한다면 최대 20단위 까지 생산할 수 있는 반면, A국은 Y재만을 생산할 때 최대 생산량이 B국의 $\frac{1}{2}$ 에 불과하다.

- ① A국의 X재 1단위 생산의 기회비용은 Y재 2단위이다.
- ② A국은 X재 생산에, B국은 Y재 생산에 비교 우위가 있다.
- ③ B국의 Y재 1단위 생산의 기회비용은 X재 2단위이다.
- ④ Y재 1단위 생산의 기회비용은 B국이 A국의 2배이다.

4. (가)와 같은 경기 변동 국면이 지속될 것으로 예측될 경우, 경기 안정화를 위해 정부가 실시할 수 있는 정책으로 옳은 것은?



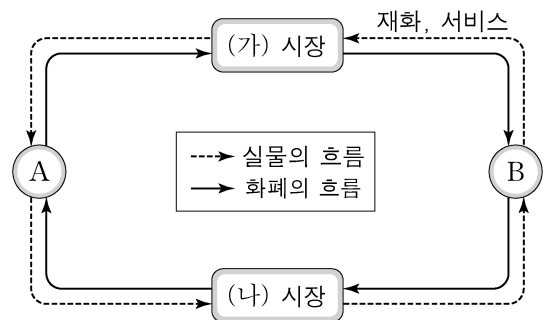
- ① 지급 준비율을 인하한다.
- ② 세율을 인상하고 재정 지출을 줄인다.
- ③ 공공 투자를 늘리고 일자리를 창출한다.
- ④ 국·공채를 매각하여 통화량을 감소시킨다.

5. 표는 두 가지 속성을 기준으로 재화를 구분한 것이다. 이에 대한 분석으로 옳은 것은?

구분		배제성	
		유	무
경합성	유	(가)	(나)
	무	(다)	(라)

- ① 유료 케이블 방송은 (가)의 예로 들 수 있다.
- ② 공해(公海)상의 물고기는 (다)의 예로 들 수 있다.
- ③ (라)는 시장에 맡길 경우 사회적 최적 수준보다 적게 생산된다.
- ④ (나)와 (라)는 모두 한 사람의 소비가 다른 사람의 소비를 감소시키는 재화이다.

6. 그림은 민간 경제 순환을 나타낸 것이다. 이에 대한 설명으로 옳은 것은? (단, A와 B는 각각 가계와 기업 중 하나이다.)



- ① A는 이윤 극대화를 추구한다.
- ② B는 생산물 시장의 소비자이다.
- ③ A는 (가) 시장에서의 공급자이다.
- ④ (나) 시장에서는 노동, 자본 등이 거래된다.

7. 자료는 A국의 일정 기간의 국제 거래 내역을 나타낸 것이다. A국의 경상 수지와 금융 계정으로 옳은 것은?

- A국 무역 회사가 독일로부터 전자 부품 15억 달러 어치를 수입하였다.
- 미국의 신발 회사가 A국에 50억 달러를 투자하여 공장을 건설하였다.
- A국 시민 단체가 산불 피해를 입은 호주에 10억 달러를 기부하였다.
- A국의 철강 회사가 특허권 사용료 30억 달러를 미국으로부터 받았다.

경상 수지

금융 계정

- | | |
|-------------|-----------|
| ① 5억 달러 흑자 | 50억 달러 흑자 |
| ② 15억 달러 흑자 | 40억 달러 흑자 |
| ③ 15억 달러 적자 | 80억 달러 흑자 |
| ④ 25억 달러 적자 | 80억 달러 흑자 |

8. 다음 사례에 대한 법적 판단으로 옳은 내용을 <보기>에서 고른 것은?

갑은 불치병으로 사망하였다. 갑의 유가족으로는 ㉠ 법률혼 관계인 배우자 을, 갑과 을 사이에서 출생한 자녀 병(만 18세)과 정(만 15세), 아버지 무가 있다. 갑이 남긴 재산은 7억 원이며 채무는 없다. 갑은 자신의 전 재산을 ○○단체에 기부한다는 ㉡ 유언을 남겼다.

<보 기>

- ㄱ. 갑의 사망으로 병은 행위 능력이 생긴다.
- ㄴ. 갑과 을의 ㉠으로 인하여 을과 무 사이에 인척 관계가 형성되었다.
- ㄷ. ㉡의 법적 효력이 있다면, 을은 자신의 법정 상속분을 전혀 보장받지 못한다.
- ㄹ. ㉡의 법적 효력이 없다면, 병과 정 의 법정 상속분 합계는 4억 원이다.

- ① ㄱ, ㄴ ② ㄱ, ㄷ ③ ㄴ, ㄹ ④ ㄷ, ㄹ

9. 다음 헌법 조항과 가장 관련이 있는 기본권에 대한 설명으로 옳은 것은?

- 제31조 ① 모든 국민은 능력에 따라 균등하게 교육을 받을 권리를 가진다.
- 제34조 ④ 국가는 노인과 청소년의 복지 향상을 위한 정책을 실시할 의무를 진다.
- 제36조 ② 국가는 모성의 보호를 위하여 노력하여야 한다.

- ① 침해당한 기본권을 구제받기 위한 수단적 권리이다.
- ② 국민 주권의 원리를 실현하기 위한 능동적 권리이다.
- ③ 인간다운 생활을 보장받기 위한 적극적 권리이다.
- ④ 국가 권력이 행사되지 않음으로써 보장되는 소극적 권리이다.

10. 밑줄 친 ㉠~㉣은 우리나라의 헌법 기관이다. 이에 대한 옳은 설명을 <보기>에서 고른 것은?

오늘의 주요 뉴스

- ㉠ 대법관 후보자 임명 동의안 ㉡ 국회 통과
- ㉢ 헌법 재판소, '○○법' 위헌 여부 오늘 결정
- ㉣ 대통령, 특별 사면 검토

<보 기>

- ㄱ. ㉠은 상고 및 재항고 사건을 담당한다.
- ㄴ. ㉡은 명령·규칙 또는 처분의 위법성에 대한 최종 심사권을 가진다.
- ㄷ. ㉢의 재판관은 ㉣이 임명한다.
- ㄹ. ㉣은 국정 감사나 국정 조사를 통해 ㉡을 통제한다.

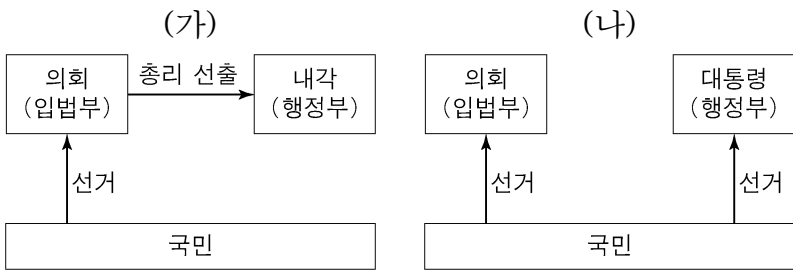
- ① ㄱ, ㄴ ② ㄱ, ㄷ ③ ㄴ, ㄹ ④ ㄷ, ㄹ

11. 표는 정치 참여 집단 (가)~(다)를 비교한 것이다. 이에 대한 일반적인 설명으로 옳은 것은? (단, (가)~(다)는 각각 시민단체, 이익집단, 정당 중 하나이다.)

구분	(가)	(나)	(다)
공익 추구를 우선시하는가?	아니요	예	예
정권 획득을 목표로 하는가?	㉠	㉡	예

- ① (가)는 집단 활동의 결과에 대해 정치적 책임을 진다.
- ② 자발성과 영리성은 (나)의 특징이다.
- ③ (다)는 정책을 결정하고 집행한다.
- ④ ㉠, ㉡에는 모두 '아니요'가 들어간다.

12. 그림 (가), (나)는 전형적인 정부 형태를 나타낸 것이다. 이에 대한 설명으로 옳은 것은? (단, (가), (나)는 각각 대통령제와 의원 내각제 중 하나이다.)



- ① (가)와 달리 (나)에서는 여소야대 현상이 나타날 수 없다.
- ② (나)와 달리 (가)에서는 행정부 수반이 법률안 거부권을 가진다.
- ③ (나)의 대통령과 달리 (가)의 내각은 법률안 제출권을 가진다.
- ④ (가), (나) 모두 행정부가 의회 해산권을 가진다.

13. 표에서 범죄를 저지른 갑, 을, 병, 정에 대한 법적 판단으로 옳은 것은?

구분	갑	을	병	정
「소년법」상 '소년'인가요?	예	예	예	아니요
기소할 수 있는 연령인가요?	예	아니요	아니요	예
(가)	예	예	아니요	아니요

- ① 갑과 달리 정은 선도 조건부 기소 유예 처분을 받을 수 있다.
- ② 갑은 을, 병과 달리 가정 법원 소년부에 송치될 수 있다.
- ③ 갑의 연령은 을, 병보다 높지만 정보다는 낮다.
- ④ (가)가 「소년법」상 보호 처분을 받을 수 있나요?이면, 병은 10세 이상 14세 미만이다.

14. 다음 사례에 대한 법적 판단으로 옳은 것은?

○ 갑(만 42세) 소유의 건물을 임차하여 그곳에서 영업하던 을(만 33세)의 가게 간판이 떨어져 그 아래를 지나가던 사람이 크게 다쳤다.

○ 병(만 27세)은 정(만 51세)이 운영하는 피자 가게의 배달 사원이다. 병이 오토바이를 타고 피자 배달을 하던 중 무(만 22세)는 병의 오토바이에 치여 병원에서 4주간 치료를 받았다.

- ① 갑은 특수 불법 행위, 을은 일반 불법 행위에 대한 손해 배상의 책임을 진다.
- ② 을이 손해 방지를 위하여 필요한 주의를 다하였음을 증명하면 책임이 면제될 수 있다.
- ③ 병이 사고에 고의가 없음을 입증하면 손해 배상의 책임이 면제된다.
- ④ 병의 무에 대한 일반 불법 행위가 인정되는 경우, 무는 정에게 손해 배상을 청구할 수 없다.

15. 사회·문화 현상을 바라보는 갑, 을, 병의 관점에 대한 설명으로 옳은 것은?

갑 : 사회란 개인이 다양한 상징을 활용하여 의미를 주고 받는 곳으로, 개인은 상황 정의를 통해 행동한다.

을 : 사회란 희소가치를 많이 가진 집단과 적게 가진 집단이 지배와 피지배 관계를 이루고 있는 곳으로, 두 집단 간의 갈등과 대립은 불가피하다.

병 : 사회란 사회 제도나 집단 등이 상호 연관성을 갖고 일정한 기능을 수행하면서 유지되는 곳으로, 개인은 사회 질서를 위해 일정한 기능을 담당한다.

- ① 갑의 관점은 행위의 주관적인 동기와 의미를 해석하는데 관심이 있다.
- ② 을의 관점은 구성원 간의 합의된 가치와 규범을 중요하게 여긴다.
- ③ 병의 관점은 사회 운동이 집단 간의 지배와 억압을 해결하는 데 중요한 역할을 한다고 본다.
- ④ 갑의 관점은 을, 병의 관점과 달리 사회 구조적 측면에서 사회 문제를 바라본다.

16. 밑줄 친 ㉠, ㉡에 관한 설명으로 옳은 것은?

- ㉠ ○○단체는 반전 운동가와 원주민 보호 운동가들이 모여 알래스카의 핵 실험 반대 운동을 시작하면서 만들어졌다.
- ○○고등학교에는 테니스회, 바둑 모임, 등산 모임, 영화 감상 모임 등 ㉡ 교사 동호회 6개가 있다. 동호회 회원인 교사들은 방과 후에 자주 모여 취미 활동을 한다.

- ① ㉠은 비공식적 규범에 의한 구성원 통제가 지배적으로 나타난다.
- ② ㉡은 구성원의 본질 의지에 의해 자연 발생적으로 형성된 집단이다.
- ③ ㉠과 ㉡은 모두 자발적 결사체에 해당한다.
- ④ ㉠은 ㉡과 달리 비공식 조직에 해당한다.

17. 다음 대화에 나타난 문화를 바라보는 관점에 대한 설명으로 옳은 것은?

갑: 나는 A국과 B국의 운전 문화를 조사했어. 그 과정에서 A국은 앞차가 가지 않으면 뒤차가 금세 경적을 울려 대지만, B국은 어느 정도 기다려 주는 특징이 있다는 점에 주목했어.

을: 나는 C국의 장례 문화를 조사했어. 조사 과정에서 이 지역의 장례 방식이 C국의 자연환경, 종교, 민간 규범 등과 어떻게 관련되어 있는지에 주목했어.

- ① 갑의 관점은 문화의 우열을 가리는 데 초점을 둔다.
- ② 갑의 관점은 문화 요소 간의 유기적 관계를 중시한다.
- ③ 을의 관점은 문화 간의 공통점과 차이점에 주목한다.
- ④ 을의 관점은 문화에 대한 왜곡되고 편협한 이해를 막는 데 기여한다.

18. (가)~(다)와 같은 복지 제도에 관한 설명으로 옳지 않은 것은?

- (가) 국민기초생활보장제도, 의료급여, 기초연금
- (나) 국민연금, 산업재해보상보험, 노인장기요양보험
- (다) 가사·간병 방문 지원, 장애인 활동 지원, 산모·신생아 건강 관리 지원

- ① (가)는 국가의 재정 부담이 없는 지원으로, 이미 발생한 어려움에 대한 사후 처방적 성격이 있다.
- ② (나)는 미래의 위험에 대비하는 사전 예방적 성격이 있으며, 대상자의 강제 가입이 원칙이다.
- ③ (다)는 국가, 지방 자치 단체뿐만 아니라 민간 부문도 복지 제공에 참여할 수 있다.
- ④ (가), (나)는 (다)와 달리 금전적 지원을 통해 경제적 불안에 직접적으로 대처한다.

19. 밑줄 친 ㉠, ㉡과 같은 현상의 일반적인 특징에 대한 설명으로 옳은 것은?

지난봄 발생한 ○○지역 산불의 한 원인으로 양간지풍(襄杆之風)이 지목되고 있다. 이 바람은 ㉠ 남고북저의 기압차로 인해 발생하는 국지적 강풍이다. 이로 인해 산불이 발생하면 어디로 번질지 예측하기 힘들다. 하지만 전국 각지에서 출동한 소방관들의 밤을 지새운 헌신적인 노력으로 큰 인명 피해 없이 ㉡ 산불을 진화할 수 있었다.

- ① ㉠과 같은 현상은 가치 함축적이다.
- ② ㉡과 같은 현상은 확실성의 원리가 적용된다.
- ③ ㉡과 같은 현상은 ㉠과 같은 현상과 달리 보편성이 있다.
- ④ ㉠과 같은 현상과 ㉡과 같은 현상은 모두 경험적 자료를 통해 탐구가 가능하다.

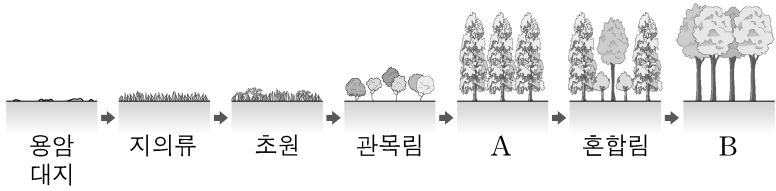
20. 다음 글에 나타난 개인과 사회의 관계를 보는 관점에 부합하는 진술로 옳은 것은?

개인은 사회 유기체의 한 부분으로 활동하고 저마다의 역할을 수행하며, 사회를 떠나서는 독자적으로 존재할 수 없다. 개인은 사회의 존속과 유지를 위해 필요한 세포와 같은 것이다.

- ① 사회는 인간이 만든 상상력의 산물이다.
- ② 사회의 특성은 개인의 특성에 따라 결정된다.
- ③ 사회는 개인과는 별개로 독립적으로 존재한다.
- ④ 사회는 개인의 이익을 증진하기 위한 도구이다.

【 과학 】

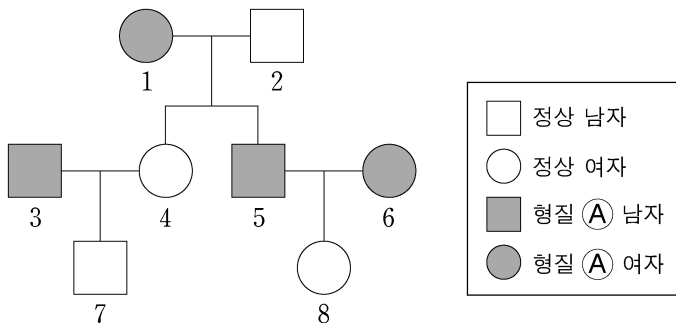
1. 그림은 식물 군집의 천이 과정을 나타낸 것이다.



이에 대한 설명으로 옳은 것은?

- ① A는 음수림이다.
- ② 2차 천이를 나타낸 것이다.
- ③ B에서 극상을 이룬다.
- ④ 천이 과정에서 개척자는 초원이다.

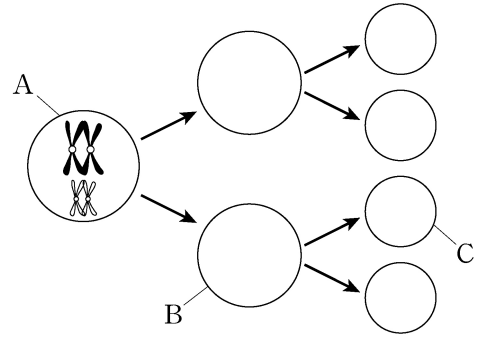
2. 그림은 형질 ①에 대한 가계도를 나타낸 것이다.



이에 대한 설명으로 옳은 것은? (단, 돌연변이는 고려하지 않는다.)

- ① 1과 3의 형질 ① 유전자형은 서로 다르다.
- ② 형질 ① 유전자는 성염색체에 있다.
- ③ 4의 형질 ① 유전자형은 우성 순종이다.
- ④ 7의 동생이 태어날 때, 이 아이가 형질 ①를 가질 확률은 $\frac{1}{2}$ 이다.

3. 사람의 생식 세포 분열 과정의 일부를 나타낸 것이다.



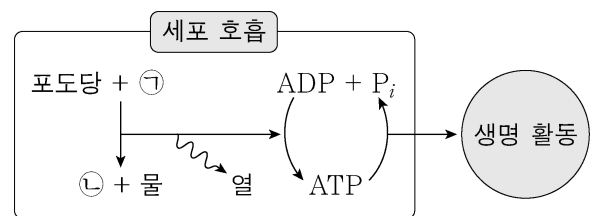
이에 대한 설명으로 옳은 것만을 <보기>에서 있는 대로 고른 것은? (단, 돌연변이는 고려하지 않는다.)

<보기>

ㄱ. A에서 B가 될 때 염색 분체가 분리된다.
 ㄴ. B와 C의 세포 1개당 DNA 양은 같다.
 ㄷ. B와 C의 핵상은 모두 n이다.

- ① ㄱ ② ㄷ ③ ㄱ, ㄴ ④ ㄴ, ㄷ

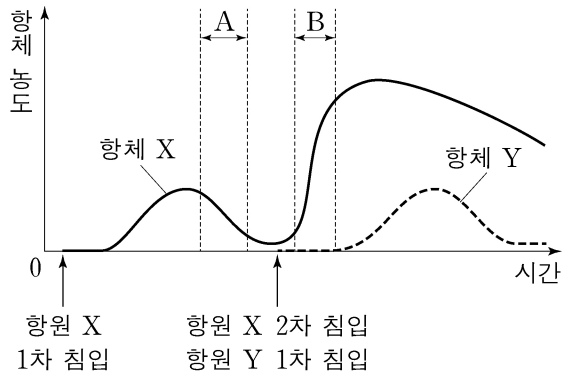
4. 그림은 사람의 세포 호흡 과정과 이 과정에서 생성된 ATP가 생명 활동에 사용되는 과정을 나타낸 것이다. ㉠과 ㉡은 각각 O₂와 CO₂ 중 하나이다.



이에 대한 설명으로 옳지 않은 것은?

- ① ㉠은 O₂, ㉡은 CO₂이다.
- ② 세포 호흡은 동화 작용이다.
- ③ 근육 운동을 할 때 ATP가 사용된다.
- ④ ATP가 ADP와 무기인산(Pi) 1분자로 분해될 때 1몰당 약 7.3 kcal의 에너지가 방출된다.

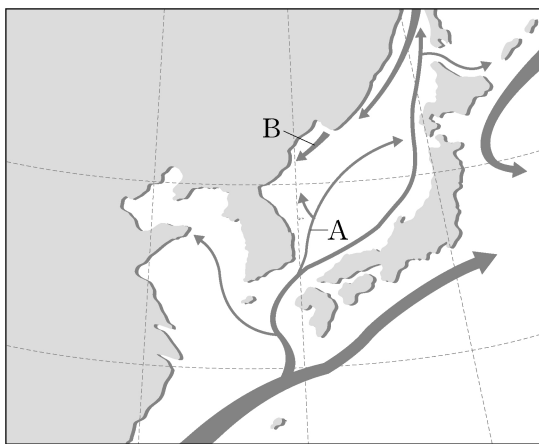
5. 그림은 항원 X와 Y가 사람에게 침입했을 때 시간에 따른 혈중 항체 X와 Y의 농도를 나타낸 것이다.



이에 대한 설명으로 옳은 것은?

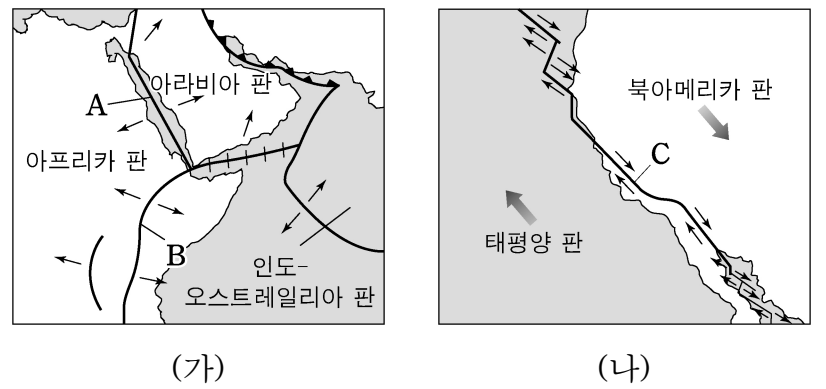
- ① 구간 A에서는 항체 Y의 기억 세포가 존재한다.
- ② 항체 X와 항체 Y는 서로 다른 형질 세포에서 생성된다.
- ③ 항원 X의 1차 침입 시 항체가 빠른 속도로 즉시 만들어진다.
- ④ 구간 B에서 항체 X의 양이 증가한 것은 항원 X와 항원 Y가 동시에 침입하였기 때문이다.

6. 그림은 우리나라 부근의 해류 분포를 나타낸 것이다. A, B 두 해류에 대한 설명으로 옳지 않은 것은?



- ① A는 쿠로시오 해류에서 갈라져 나온 해류이다.
- ② B는 리만 해류에서 갈라져 나온 해류이다.
- ③ A는 B보다 수온과 염분이 모두 높다.
- ④ 동해상에서 조경수역의 위치는 여름철에는 남하하고 겨울철에는 북상한다.

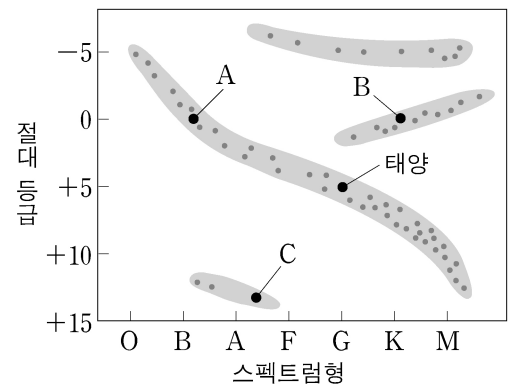
7. 그림 (가)와 (나)는 두 지역의 판의 경계와 이동 방향을 나타낸 것이다.



이에 대한 설명으로 옳은 것은?

- ① A는 판의 수렴형 경계에 해당한다.
- ② B에서는 심발 지진이 활발하게 일어난다.
- ③ C에서는 화산 활동이 거의 일어나지 않는다.
- ④ A, B, C 중 산안드레아스 단층은 B 부근에 위치한다.

8. 그림은 태양과 여러 별들을 H-R도에 나타낸 것이다.



이에 대한 설명으로 옳은 것은?

- ① A는 태양보다 질량이 크다.
- ② B는 백색 왜성이다.
- ③ C는 적색 거성이다.
- ④ A, B, C 중 광도가 가장 큰 별은 C이다.

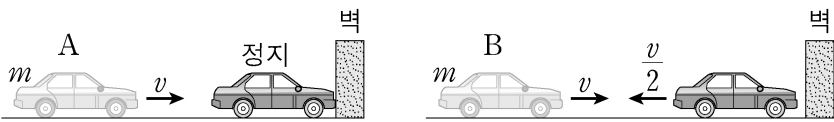
9. 퇴적암에 대한 설명으로 옳은 것은?

- ① 역암은 유기적 퇴적암에 해당한다.
- ② 화산재가 쌓여서 만들어진 퇴적암은 응회암이다.
- ③ 해수 중의 탄산염 성분이 침전하여 처트가 만들어진다.
- ④ 세일, 역암, 사암 중 입자의 크기는 세일이 가장 크다.

16. 400회 감긴 코일에 2초당 10 Wb씩 자기선속이 변하고 있다. 주어진 코일의 유도기전력 크기는 몇 V인가?

- ① 0.05 V ② 80 V
- ③ 200 V ④ 2,000 V

17. 자동차 A는 속력 v 로 오른쪽으로 이동하다가 벽에 부딪힌 후 정지하였다. 자동차 B는 속력 v 로 오른쪽으로 이동하다가 벽에 부딪쳐 왼쪽으로 $\frac{v}{2}$ 의 속력으로 튕겨 나갔다. A, B의 질량은 모두 m 이다. 이에 대한 설명으로 옳은 것은?



- ① A의 충돌 전후, 운동량의 변화량의 크기는 $2mv$ 이다.
- ② B의 충돌 전후, 운동량의 변화량의 크기는 $\frac{1}{2}mv$ 이다.
- ③ 충돌 전후, 운동량의 변화량의 크기가 클수록 자동차가 받는 충격량의 크기가 크다.
- ④ 충격량의 크기는 B보다 A가 크다.

18. 영이는 동쪽으로 8 m/s의 속력으로, 웅이는 서쪽으로 7 m/s의 속력으로 달리고 있다. 영이에 대한 웅이의 상대 속도는 몇 m/s인가?

- ① 서쪽으로 15 m/s ② 동쪽으로 15 m/s
- ③ 서쪽으로 1 m/s ④ 동쪽으로 1 m/s

19. 다음은 전자 현미경에 관한 설명이다.

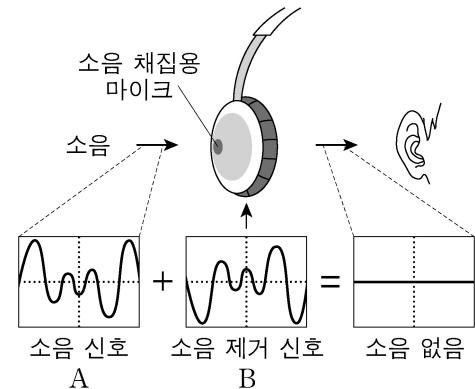
- 가속된 전자를 이용하는 전자 현미경은 광학 현미경보다 높은 분해능의 상을 볼 수 있다.
- 분해능은 빛이나 물질파의 파장이 짧을수록 높아진다.
- 전자의 드브로이 파장 $\lambda = \frac{h}{mv}$ 의 관계를 가진다.

※ 분해능: 서로 떨어져 있는 두 물체를 구분할 수 있는 능력

이에 대한 설명으로 옳은 것은? (단, m 은 전자의 질량, v 는 전자의 속도, h 는 플랑크 상수이다.)

- ① 전자 현미경은 일반적으로 광학 현미경보다 낮은 배율의 상을 얻는다.
- ② 전자의 드브로이 파장은 가시광선의 파장보다 길다.
- ③ 전자 현미경은 전자의 파동성을 이용한다.
- ④ 전자의 운동량이 증가하면 분해능이 낮아진다.

20. 그림은 소음을 제거하는 헤드폰의 원리를 간단히 나타낸 것이다.



이에 대한 설명으로 옳은 것만을 <보기>에서 있는 대로 고른 것은?

<보 기>

- ㄱ. 파동의 간섭 현상을 이용한다.
- ㄴ. 소음 채집용 마이크에서는 전기 신호를 소리 신호로 변환시킨다.
- ㄷ. 소음 신호 A의 위상과 소음 제거 신호 B의 위상은 반대이다.

- ① ㄱ ② ㄱ, ㄴ ③ ㄱ, ㄷ ④ ㄴ, ㄷ

【 수학 】

1. 다항식 $f(x) = x^3 + ax^2 + bx - 2$ 는 $x-1$ 로 나누었을 때의 나머지가 3이고, $x+2$ 로 나누어떨어진다. 상수 a, b 에 대하여 $a-b$ 의 값은?

- ① 2 ② 3 ③ 4 ④ 5

2. 사차방정식 $x^4 + 3x^3 + 3x^2 - x - 6 = 0$ 의 두 허근을 α, β 라고 할 때, $\alpha + \beta$ 의 값은?

- ① -2 ② -1 ③ 1 ④ 2

3. 두 실수 x, y 에 대하여 참인 명제만을 있는 대로 고른 것은?

ㄱ. $x^2 = y^2$ 이면 $x = y$ 이다.
 ㄴ. $x^2 + y^2 = 0$ 이면 $x = 0, y = 0$ 이다.
 ㄷ. x 가 8의 약수이면 x 는 12의 약수이다.

- ① ㄱ ② ㄴ ③ ㄷ ④ ㄴ, ㄷ

4. 두 점 $(-1, 1), (2, 0)$ 을 지나고 중심이 y 축 위에 있는 원의 넓이는?

- ① 2π ② 3π ③ 4π ④ 5π

5. 세 집합 $X = \{1, 2, 3\}, Y = \{4, 5, 6\}, Z = \{7, 8, 9\}$ 에 대하여 두 함수 $f: X \rightarrow Y, g: Y \rightarrow Z$ 가 일대일 대응이고 $f(1) = 4, g(5) = 8, (g \circ f)(2) = 7$ 일 때 $f(3) + g^{-1}(9)$ 의 값은?

- ① 6 ② 7 ③ 8 ④ 9

6. 남학생 4명과 여학생 2명이 일렬로 설 때, 양 끝에 남학생이 서고 여학생끼리는 이웃하여 서는 경우의 수는?

- ① 18 ② 36 ③ 72 ④ 144

7. x 에 대한 다항식 $x^2 + px + q$ 를 $x-1, x-2, x-4$ 로 나누는 나머지가 이 순서대로 등차수열을 이룰 때, p 의 값은? (단, p, q 는 상수이다.)

- ① -9 ② -7 ③ -5 ④ -3

8. 방정식 $\log_3 x \times \log_3 \frac{x}{81} - 12 = 0$ 의 서로 다른 두 근을 α, β 라 할 때, $\log_3 \alpha \beta$ 의 값은?

- ① 3 ② 4 ③ 5 ④ 6

9. 자연수 n 에 대하여 이차방정식 $x^2 - nx - n^2 = 0$ 의
 두 근을 α_n, β_n 이라고 할 때, $\sum_{k=1}^{10} (\alpha_k + 2)(\beta_k + 2)$ 의 값은?
 ① -240 ② -235 ③ -230 ④ -225

10. 둘레의 길이가 20cm인 부채꼴의 넓이가 최대가 되도록
 하는 반지름의 길이와 호의 길이의 합은 몇 cm인가?
 ① 13 ② 14 ③ 15 ④ 16

11. 삼각형 ABC에서 $A = 120^\circ$, $\overline{AB} = 7$, $\overline{BC} = 13$ 일 때,
 삼각형 ABC의 넓이는?
 ① 14 ② $14\sqrt{3}$ ③ 16 ④ $16\sqrt{3}$

12. 등식 $\lim_{x \rightarrow -1} \frac{x^2 - ax + b}{x + 1} = -8$ 이 성립하도록 하는 상수
 a, b 의 값은?
 ① $a = -6, b = -7$ ② $a = -6, b = 7$
 ③ $a = 6, b = -7$ ④ $a = 6, b = 7$

13. 함수 $f(x) = (2x - 1)(x^2 - 5x + 3)$ 에 대하여
 $\lim_{x \rightarrow 1} \frac{f(x^2) - xf(1)}{x - 1}$ 의 값은?
 ① -11 ② -10 ③ -9 ④ -8

14. 함수 $f(x)$ 가 $f(x) = \int_{-1}^x (at^2 - 2)dt$ 이고 $f'(2) = 10$ 일
 때, $f(1)$ 의 값은?
 ① -5 ② -4 ③ -3 ④ -2

15. 원점을 출발하여 수직선 위를 움직이는 점 P의 시각
 t 일 때의 위치 x 가 $x = t^3 - 2t^2 + 4t$ 이다. 속도가 8인 순간의
 점 P의 가속도는?
 ① 4 ② 6 ③ 8 ④ 10

16. $\left(ax^2 + \frac{3}{x}\right)^4$ 의 전개식에서 x^2 의 계수가 6일 때, 양수
 a 의 값은?
 ① $\frac{1}{4}$ ② $\frac{1}{3}$ ③ $\frac{1}{2}$ ④ 1

17. 주머니에 빨간 구슬 3개, 노란 구슬 4개, 파란 구슬 5개가 들어 있다. 이 주머니에서 임의로 구슬을 1개씩 두 번 꺼낼 때, 첫 번째에는 노란 구슬을 꺼내고, 두 번째에는 파란 구슬을 꺼낼 확률은?
(단, 꺼낸 구슬은 다시 넣지 않는다.)

- ① $\frac{1}{11}$ ② $\frac{4}{33}$ ③ $\frac{5}{33}$ ④ $\frac{2}{11}$

18. 확률변수 X 에 대하여 $E(X) = 100$, $\sigma(X) = 15$ 일 때, 확률변수 $Y = 3X - 5$ 의 표준편차는?

- ① 15 ② 30 ③ 45 ④ 60

19. 상자 A에는 흰 공 3개, 검은 공 2개가 들어 있고, 상자 B에는 흰 공 2개, 검은 공 4개가 들어 있다. 두 상자 A, B 중에서 한 상자를 임의로 택하여 공 2개를 동시에 꺼냈더니 흰 공 1개, 검은 공 1개가 나왔을 때, 그 공이 상자 A에서 나왔을 확률은?
(단, 각 상자를 선택할 확률은 같다.)

- ① $\frac{9}{17}$ ② $\frac{10}{17}$ ③ $\frac{11}{17}$ ④ $\frac{12}{17}$

20. 동전 1개를 한 번 던지는 시행을 900번 반복할 때, 앞면이 나오는 횟수가 435회 이상 480회 이하일 확률을 주어진 표준정규분포표를 이용하여 구하면?

- ① 0.5832
② 0.6915
③ 0.7745
④ 0.8185

z	$P(0 \leq Z \leq z)$
0.5	0.1915
1.0	0.3413
1.5	0.4332
2.0	0.4772

