

2018년 10월 13일 시행

2018년 소방공무원 공개경쟁 채용시험

응시번호	
성명	

문제 책형
B

응시자 준수사항

☞ 시험지를 받으면 “시험 감독관”의 지시에 따라 다음 사항을 반드시 지켜주시기 바랍니다.

1. 시험지 표지의 “문제 책형”을 확인하고, “응시번호 및 성명”을 기재하여 주시기 바랍니다.
2. 답안지의 책형란에 “문제 책형”을 표기하시기 바랍니다.
3. 시험이 시작되면 시험지의 “과목 순서”, “페이지 수량”을 반드시 확인한 이후에 문제풀이 바랍니다. ※ 본 시험지는 총 36페이지입니다.
4. 시험이 시작되면 문제를 주의 깊게 읽은 후, 문항의 취지에 가장 적합한 하나의 정답만을 고르며, 문제 내용에 관한 질문은 받지 않습니다.



중앙소방학교
NATIONAL FIRE SERVICE ACADEMY

편철 순서 및 시험 응시 과목 안내

□ 편철 순서

순서	①	②	③	④	⑤	⑥	⑦	⑧	⑨
과목	국어	한국사	영어	소방학개론	행정법총론	소방관계법규	사회	과학	수학

□ 필수과목

제1과목	제2과목	제3과목
국어	한국사	영어

□ 선택과목

유형	제1선택	제2선택	선택과목 표기 ("○")
1	소방학개론	행정법총론	
2	소방학개론	소방관계법규	
3	소방학개론	사회	
4	소방학개론	과학	
5	소방학개론	수학	
6	행정법총론	소방관계법규	
7	행정법총론	사회	
8	행정법총론	과학	
9	행정법총론	수학	
10	소방관계법규	사회	
11	소방관계법규	과학	
12	소방관계법규	수학	
13	사회	과학	
14	사회	수학	
15	과학	수학	

※ 주의사항

1. 원서접수 시 선택한 선택과목과 문제지 및 답안지의 선택과목이 동일하여야 합니다.
2. 답안지는 원서접수 시 선택한 선택과목으로 채점됩니다.

【 국 어 】

1. 높임법의 쓰임이 적절한 것은?

- ① 고객님의 주문하신 커피 나오셨습니다.
- ② 할아버지께서 네 방으로 오라고 하셨어.
- ③ 지금부터 사장님의 말씀이 계시겠습니다.
- ④ 어머니께서 제게 시간을 여쭙어 보셨어요.

2. 밑줄 친 부분의 품사가 다른 하나는?

- ① 새 신발을 신으니 발이 아프다.
- ② 과연 우리는 앞으로 어떻게 될까?
- ③ 그는 해외로 출장을 자주 다닌다.
- ④ 철수는 이번 시험을 위해 정말 열심히 공부했다.

3. 다음 글의 ㉠에 해당하는 작품이 아닌 것은?

역사적으로 볼 때 우리나라의 극 갈래는 가면극, 인형극, 판소리 등을 거쳐 신파극, 근대극, 현대극으로 발전해 왔다. 가면극은 신라의 오기, 검무, 처용무에서 시작하여 고려의 나례, 조선의 산대희와 탈춤으로 발전하였다. 인형극은 삼국 시대의 목우희에서 나무인형으로 노는 인형극, 고려 시대의 꼭두각시놀음과 그림자극인 망석중 놀이로 이어졌다. 조선 후기에 발생한 판소리는 신재효가 ㉠ 여섯 마당으로 정리하면서 전환기를 맞이하였다.

- ① 만분가 ② 적벽가
- ③ 심청가 ④ 춘향가

4. 대등하게 이어진 문장인 것은?

- ① 까마귀 날자 배 떨어진다.
- ② 사공이 많으면 배가 산으로 간다.
- ③ 가는 말이 고와야 오는 말이 곱다.
- ④ 낮말은 새가 듣고 밤말은 쥐가 듣는다.

5. 다음 한시의 형식적 갈래로 적절한 것은?

雨歇長堤草色多 비 갠 긴 둑엔 풀빛이 짙어 가는데
送君南浦動悲歌 남포에서 임 보내며 슬픈 노래 부르네.
大同江水何時盡 대동강 물은 어느 때 마르려는지
別淚年年添綠波 해마다 이별 눈물 푸른 강물에 더해지네.
- 정지상, 「송인(送人)」

- ① 5언 절구 ② 5언 율시
- ③ 7언 절구 ④ 7언 율시

6. 다음 상황에 어울리는 사자성어로 가장 적절한 것은?

수진이는 시험에 합격하기 위해서는 책 한 권의 내용을 다 공부해야 한다며 공부 계획을 짜서 보여주었다. 하지만 정훈이는 그 책의 두께를 보는 순간 그것은 불가능하다고 생각했다. 여섯 달이 지난 후 시험에 합격한 수진이는 자신도 처음엔 책 두께를 보고 포기하고 싶었지만 계획을 세우고 매일매일 빼먹지 않고 공부한 결과 그 내용을 다 공부할 수 있었다고 했다.

- ① 마부위침(磨斧爲針) ② 설상가상(雪上加霜)
- ③ 어부지리(漁夫之利) ④ 상전벽해(桑田碧海)

7. ‘음운의 축약’으로 볼 수 없는 것은?

- ① 되 + 어 → 돼 ② 두 + 었다 → 뒀다
- ③ 가 + 아서 → 가서 ④ 쓰 + 이어 → 씌어

8. 다음 문장을 형태소 단위로 나눌 때, 적절한 것은?

하늘이 맑고 푸르다.

- ① 하늘이/ 맑고/ 푸르다
- ② 하늘/ 이/ 맑고/ 푸르다
- ③ 하늘/ 이/ 맑고/ 푸르/ 다
- ④ 하늘/ 이/ 맑/ 고/ 푸르/ 다

9. <자료>를 바탕으로 <보기>의 문장을 작성하였다. <보기>의 문장 중 띄어쓰기가 옳은 것끼리 묶인 것은?

<자 료>

[한글 맞춤법]

- 제2항 - 문장의 각 단어는 띄어 씀을 원칙으로 한다.
- 제41항 - 조사는 그 앞말에 붙여 쓴다.
- 제42항 - 의존 명사는 띄어 쓴다.
- 제43항 - 단위를 나타내는 명사는 띄어 쓴다.

<보 기>

- ㄱ. 당신이 문득 나를 알아볼 때까지.
- ㄴ. 한국인 만큼 부지런한 민족이 있을까?
- ㄷ. 돈을 많이 모아서 멋진 집 한 채를 샀다.
- ㄹ. 무궁화는 자랑스럽고 아름다운 꽃입니다.

- ① ㄱ, ㄴ ② ㄱ, ㄷ ③ ㄴ, ㄹ ④ ㄷ, ㄹ

※ [10~11] 다음 글을 읽고 물음에 답하시오.

이런 통계 수치 본 적 있니? 현재 지구촌의 65억 인류 중 약 1/4이 하루 1달러 미만으로 살고 있고, 그 중 70%가 여성과 아이들이다. 또 약 20억 명의 전 세계 어린이 가운데 1억 2천만 명의 어린이가 학교에 가지 못하며, 비슷한 수의 어린이들이 거의 노예 노동을 하고 있어. 또한 매일 3만 명의 어린이들이 굶어 죽어 가고 있지.

그런데 이상한 점은 후진국 사람들이 게으르거나 나쁜 사람들이어서 평생 빈곤에 시달리는 것이 아니라는 거야. 그런데도 해가 갈수록 나아지기는커녕 빈익빈 부익부 현상이 깊어지지. 왜 그럴까?

그것은 대부분의 제3 세계 나라들이 선진국의 식민지였거나 독립 이후 자유 무역에서도 여전히 종속적 위치여서 진정한 자치와 자율을 실현하고, 자립할 수 있는 기회가 없었기 때문이지. 또 그런 구조 속에 이뤄진 경제 발전조차 내실 없이 외형만 커졌던 탓이기도 하고. 그 결과 오늘날 선진국은 1인당 GDP가 3~4만 달러이고, 한국은 2만 달러 수준이지만, 제3 세계 나라들은 아직도 100~200달러 수준이 많아.

바로 이런 상황 속에서 선진국의 양심적 사람들 사이에서 나온 것이 공정 무역 운동이야. 한마디로 선진국 사람들이 누리는 풍요가 후진국 사람들의 희생에 기초하고 있다는 반성, 그래서 선진국 사람들이 먼저 나서서 후진국 사람들이 빈곤의 고통에서 벗어나게 도와야 한다는 성찰이 공정 무역을 탄생시킨 것이지.

공정 무역은 1950년대 말 영국의 국제 구호 단체 ‘옥스팜’에서 중국 난민들이 만든 수공예품을 판매하면서 시작되었고, 1980년대 후반에는 ‘옥스팜’과 ‘텐 사우전드 빌리지’ 같은 시민 단체들이 제3 세계의 정치적 민주화를 지원하기 위해 이 운동에 뛰어들면서 그 흐름이 대중화되었어. 특히 1989년, 전 세계 270개 공정 무역 단체가 가입한 국제 공정 무역 협회의 출범 이후 지금은 세계적으로 그 운동이 활발하지. <중략>

한 통계에 따르면, 2006년 전 세계 공정 무역 제품 판매는 16억 유로(약 2조 1,500억 원)어치로, 2005년에 비해 42% 늘었다. 공정 무역 인증제품만 2,000여 개 품목이 유통되고, 700만 명 이상의 생산자들이 혜택을 보고 있어.

스위스에서는 판매되는 바나나 중 47%가 공정 무역으로 들여온 것이고, 영국에서는 공정 무역 원두커피의 점유율이 20%나 된다고 해. 독일에서는 노동계, 환경 단체, 기업이 위원회를 구성해 공정 무역을 인증하는 제도가 있어. 이 제도를 통해 농산물이 유기 농법으로 생산되도록, 또 농산물이 제값에 소비자에게 전달되도록 잘 감시하지.

이렇게 윤리적 소비 운동이 활발한 유럽에서는 공정 무역이 50여 년의 오랜 역사를 지녔지만, 우리나라에서는

공정 무역이 아직 생소한 개념이야. 그러나 2000년대에 들어와 공정 무역에 대한 관심이 부쩍 늘었어.

2004년에 우리나라의 한 소비자 단체에서 필리핀 네그로스 섬의 마스코바도 설탕을 팔기 시작하였고, 그 이후 점점 관심이 늘어나 몇몇 시민 단체에서도 커피, 의류 등의 공정 무역 제품을 내놓고 있지. ‘착한 커피’나 ‘아름다운 커피’ 같은 것도 이런 운동에서 나온 거야.

2007년에는 한 은행의 노동조합과 소비자 단체가 연대하여 ‘윤리적 소비’ 실천을 위한 물품 공급 협약식을 맺었어. 이 협약은 노동조합이 윤리적 소비 실천을 통해 친환경 유기농 운동을 펴는 농민이 생산한 농산물과 식품, 그리고 제3 세계의 농민 공동체에서 생산해 공정 무역으로 수입되는 제품을 소비하겠다고 다짐한 첫 사례라 큰 의미가 있다고 봐. 최근 강조되는 ‘1사 1촌 운동’을 통한 농촌 살리기가 공정 무역을 매개로 국경을 넘어 세계화할 수 있는 좋은 사례지.

10. 윗글을 어떤 질문에 대한 답변이라 할 때, 그 질문으로 가장 적절한 것은?

- ① 공정 무역의 뜻은 무엇일까?
- ② 공정 무역의 문제나 한계는 없을까?
- ③ 공정 무역을 하면 우리에게 무엇이 좋을까?
- ④ 공정 무역은 언제 시작하였으며 현재의 실태는 어떠한가?

11. 윗글의 내용과 일치하는 것은?

- ① 공정 무역은 선진국의 대기업에서 시작되었다.
- ② 후진국의 빈익빈 부익부 현상이 나아지고 있다.
- ③ 우리나라에서는 공정 무역이 50여 년의 역사를 지니고 있다.
- ④ ‘착한 커피’나 ‘아름다운 커피’도 공정 무역 운동의 하나이다.

12. 밑줄 친 고유어 ‘느낌’에 대한 유의어를 한자어로 바꾸었을 때, 적절하지 않은 것은?

- ① 나도 잘 알지, 그 느낌이 어떤 건지.
→ 기분(氣分)
- ② 그 책에 대한 느낌은 정말 신선한 충격이었어.
→ 소감(所感)
- ③ 전학 가는 보람이를 배웅하는데 서운한 느낌이 들었다.
→ 감정(感情)
- ④ 어딘지 모르게 그들의 행동에서 미심쩍은 느낌을 지울 수가 없다. → 감회(感懷)

13. 다음 시의 표현상 특징으로 적절하지 않은 것은?

들길은 마을에 들자 붉어지고
 마을 골목은 들로 내려서자 푸르러졌다
 바람은 넘실 천 이랑 만 이랑
 이랑 이랑 햇빛이 갈라지고
 보리도 허리통이 부끄럽게 드러났다
 피꼬리는 여태 혼자 날아 볼 줄 모르나니
 암컷이라 쫓길 뿐
 수놈이라 쫓을 뿐
 황금 빛난 길이 어지럴 뿐
 얇은 단장하고 아양 가득 차 있는
 산봉우리야 오늘 밤 너 어디로 가 버리련?
 - 김영랑, 「오월」

- ① 반복을 통해 운율을 형성하고 있다.
- ② 시선의 이동에 따라 시상이 전개되고 있다.
- ③ 색채 대비를 통해 풍경을 선명하게 드러내고 있다.
- ④ 직유를 통해 산봉우리를 친근감 있게 표현하고 있다.

14. 다음 시의 ㉠~㉣에서 역설적 표현이 사용된 것은?

㉠ 매운 계절(季節)의 채찍에 갈겨
 마침내 북방(北方)으로 휩쓸려 오다.

 하늘도 그만 지쳐 끝난 고원(高原)
 ㉡ 서릿발 칼날진 그 위에 서다.

 어데다 무릎을 꿇어야 하나
 ㉢ 한 발 재겨 디딜 곳조차 없다.

 이러매 눈 감아 생각해 볼밖에
 ㉣ 겨울은 강철로 된 무지개가 보다.
 - 이육사, 「절정」

- ① ㉠ ② ㉡ ③ ㉢ ④ ㉣

15. 다음 글의 내용이 나타내고 있는 언어의 특성으로 적절한 것은?

영미는 모두가 사물을 하나의 이름으로 부르는 게 싫어서 사물의 이름을 자신이 정한 다른 단어로 바꿔 부르기로 결심하였다. 영미는 ‘침대’를 ‘사진’이라 부르기로 결심하고는 “침대에 누울 거야.”가 아닌, “사진에 누울 거야.”라고 말하였으며, ‘의자’를 ‘시계’라 부르면서 “시계에 앉아 있다.”라고 이야기하였다. 영미 주변의 친구들은 영미의 말을 좀처럼 알아들을 수 없었다.

- ① 언어의 창조성 ② 언어의 사회성
- ③ 언어의 역사성 ④ 언어의 자의성

16. 다음 (가)와 (나)에 대한 설명으로 적절하지 않은 것은?

(가)
 이 몸이 주거 가서 무어시 될꼬 하니,
 봉래산(蓬萊山) 제일봉(第一峯)에 낙락장송(落落長松) 되야 이서,
 백설(白雪)이 만건곤(滿乾坤)홀 제 독야청청(獨也靑靑)호리라.
 - 성삼문의 시조

(나)
 가마귀 눈비 마즈 희는 듯 검노미라.
 야광명월(夜光明月)이 밤인들 어두오라.
 님 향(向)호 일편단심(一片丹心)이야 고칠 줄이 이시라.
 - 박팽년의 시조

- ① (가)의 ‘백설’과 (나)의 ‘눈비’는 혼란스러운 시대 현실을 의미한다.
- ② (가)의 ‘독야청청’과 (나)의 ‘일편단심’은 삶의 태도 면에서 유사하다.
- ③ (가)의 ‘낙락장송’과 (나)의 ‘야광명월’은 화자가 긍정적으로 인식하는 대상이다.
- ④ (가)의 ‘이 몸’과 (나)의 ‘님’은 화자가 변치 않는 절개를 다짐하고 있는 대상이다.

17. 다음 ㉠~㉣ 중 순우리말인 것은?

유럽을 여행할 때면 ㉠ 국경을 넘는 일이 자연스럽게 다가온다. ㉡ 거미줄처럼 유럽 주요 ㉢ 도시를 이어 주는 국제선 열차를 타고 있으면 수많은 여행자와 함께 하루에도 몇 번씩 국경을 넘나들게 된다. 대부분 국경이 있는 지도 모르고 ㉣ 순식간에 넘는다. 휴대 전화의 통신사가 바뀌면서 다른 국가로 들어왔다는 문자가 덩동 울리고 서야 국경을 넘은 사실을 알아차릴 정도다.

- ① ㉠ ② ㉡ ③ ㉢ ④ ㉣

18. 다음 시에 대한 설명으로 적절하지 않은 것은?

산이 날 에워싸고
씨나 뿌리며 살아라 한다.
밭이나 갈며 살아라 한다.

어느 짧은 산자락에 집을 모아
아들 낳고 딸을 낳고
흙담 안팎에 호박 심고
들짚레처럼 살아라 한다.
쭉대밭처럼 살아라 한다.

산이 날 에워싸고
그믐달처럼 사위어지는 목숨
그믐달처럼 살아라 한다.
그믐달처럼 살아라 한다.

- 박목월, 「산이 날 에워싸고」

- ① 화자는 순수하고도 탈속적인 세계를 지향하고 있다.
- ② 유사한 통사 구조의 반복을 통해 주제를 강조하고 있다.
- ③ 화자는 자신의 소망을 ‘산’이 자신에게 말하는 것처럼 표현하고 있다.
- ④ 화자는 절제된 감정으로 ‘산’과의 일정한 거리를 유지하려 하고 있다.

19. 다음 글의 내용 전개 방식으로 적절한 것은?

국가 지정 문화재는 국보, 보물, 사적, 명승 등으로 나눌 수 있다. 국보는 보물에 해당하는 문화재 중 그 가치가 크고 유례가 드문 것이고, 보물은 건조물·전적·서적·회화·공예품 등의 유형 문화재 중 중요한 것이다. 사적은 기념물 중 유적·신앙·정치·국방·산업 등으로서 중요한 것이고, 명승은 기념물 중 경승지로서 중요한 것이다. 이외에도 천연기념물, 중요 무형 문화재, 중요 민속 문화재도 국가 지정 문화재에 속한다.

- ① 분류 ② 서사 ③ 대조 ④ 인과

20. 외래어 표기가 옳은 것은?

- ① cafe - 카페 ② vision - 비전
- ③ jazz - 재즈 ④ supermarket - 슈퍼마켓

【 한국사 】

1. 자료의 제도를 시행한 나라에 대한 설명으로 옳은 것은?

1	이벌찬	자색	공복	진골					
2	이 찬								
3	잡 찬								
4	파진찬								
5	대아찬								
6	아 찬	비색			6 두품				
7	일길찬								
8	사 찬								
9	급벌찬	청색				5 두품			
10	대나마								
11	나 마								
12	대 사	황색					4 두품		
13	사 지								
14	길 사								
15	대 오								
16	소 오								
17	조 위								
등급	관등명	공복	진골	6 두품				5 두품	4 두품
관 등			골	품					

- ① 22담로에 왕족을 파견하였다.
- ② 화랑도를 국가적 조직으로 운영하였다.
- ③ 3성 6부의 중앙 정치 조직을 갖추었다.
- ④ 천리장성을 쌓아 당의 침입에 대비하였다.

2. 다음 교서를 내린 왕의 업적으로 옳은 것은?

과인이 위로는 하늘과 땅의 도움을 받고 아래로는 조상의 신령스러운 돌보심 덕분에 흠뉘 등의 악이 쌓이고 죄가 가득 차서 그 음모가 탄로 나고 말았다. 이는 곧 사람과 신이 함께 배척하는 바요 하늘과 땅 사이에 용납될 수 없는 바이니, 도의를 범하고 풍속을 훼손함에 있어 이보다 더 심한 것은 없을 것이다.

- ① 전국을 9주 5소경 체제로 정비하였다.
- ② 황룡사를 건립하여 왕권을 강화하였다.
- ③ 발해의 유민을 대대적으로 포용하였다.
- ④ 매소성과 기벌포 전투에서 승리하였다.

3. 다음 밑줄 친 ‘이 나라’에 대한 설명으로 옳은 것은?

이 나라는 산천을 중요시하여 산과 내마다 각기 구분이 있어 함부로 들어가지 않는다. 같은 씨족끼리 결혼하지 않는다. ... (중략) ... 부락을 함부로 침범하면 별로 노비와 소·말을 부과하는데, 이를 책화라 한다.

- ① 사출도가 존재하였다.
- ② 서옥제라는 혼인 풍습이 있었다.
- ③ 무천이라는 제천 행사를 거행하였다.
- ④ 소도라고 불린 신성 구역이 존재하였다.

4. 다음 답판의 결과로 옳은 것은?

소손녕 : 고려는 옛 신라 땅에서 나라를 세웠고, 고구려의 옛 땅은 거란의 소유인데 고려가 차지하였다. 또 고려는 거란과 국경을 맞대고 있는데도 송을 섬기고 있어 출병하였다.

서 희 : 그렇지 않다. 우리 고려는 고구려의 후예이다. 그래서 나라 이름도 고려라고 하였다. 오히려 거란의 동경이 우리 국경 안에 있다. 그리고 압록강 근처도 우리 땅인데 현재 여진이 차지하여 길을 막아 거란과 국교를 이루지 못하고 있다. 여진을 쫓아내고 길을 통하면 국교를 통할 수 있을 것이다.

- ① 강동 6주를 획득하였다.
- ② 철령 이북의 땅을 회복하였다.
- ③ 군신 관계 요구를 수용하였다.
- ④ 강화를 맺고 개경으로 환도하였다.

5. 다음 (가) 인물에 대한 설명으로 옳은 것은?

(가)은/는 승려 본연의 자세로 돌아가 독경, 선(禪) 수행, 노동에 고루 힘쓰자는 불교 개혁 운동을 전개하였다. 특히 당시 승려들의 타락상을 신랄히 비판하면서 “명리(名利)를 버리고 산림에 은거하여 정혜(定慧)에 힘쓰자.”라고 주장하였다.

- ① 세속 5계를 만들었다.
- ② 돈오점수를 주장하였다.
- ③ 심문화쟁론을 저술하였다.
- ④ 해동 천태종을 창시하였다.

6. 다음 (가) 왕에 대한 설명으로 옳은 것은?

우리 (가)께서는 나라를 통일한 뒤에 외관을 두고자 하였으나, 대개 초창기이므로 일이 번거로워 겨를이 없었습니다. 이제 가만히 보건대, 향호가 매양 공무를 빙자하여 백성을 침해하여 횡포를 부리어 백성이 견디지 못하니, 청컨대 외관을 두도록 하십시오.

- ① 후대의 왕들에게 훈요 10조를 남겼다.
- ② 12개의 주요 지역에 지방관을 파견하였다.
- ③ 광덕, 준풍 등 독자적인 연호를 사용하였다.
- ④ 이자겸의 난을 수습하고 민생을 안정시켰다.

7. 다음 (가), (나) 인물에 대한 옳은 설명만을 <보기>에서 고른 것은?

(가) 한문으로 번역된 서양 학문들을 접하면서 더욱 영역이 확대되고 깊이가 심화되었고, 많은 제자를 길러 학파를 형성하였다. 『성호사설』은 그의 대표적인 저서이다.
 (나) 서얼 출신으로 이덕무, 유득공 등과 친분을 쌓고, 채제공의 수행원으로 청에 다녀왔으며 수레, 배의 이용과 신분 차별의 타파를 주장하였다. 『북학의』를 저술하였다.

<보 기>

ㄱ. (가)-매매할 수 없는 토지를 통한 자영농 육성을 주장하였다.
 ㄴ. (가)-토지를 공동 경작하여 노동량에 따라 분배하는 여전론을 주장하였다.
 ㄷ. (나)-소비의 중요성을 강조하며 상공업 진흥을 주장하였다.
 ㄹ. (나)-「양반전」과 「호질」 등의 한문 소설을 통해 양반을 비판하였다.

- ① ㄱ, ㄷ ② ㄴ, ㄷ ③ ㄴ, ㄹ ④ ㄷ, ㄹ

8. 다음 밑줄 친 ‘이 법’에 대한 설명으로 옳은 것은?

이 법은 광해군 즉위년 이원익의 주장에 따라 먼저 경기도에서 시험 삼아 실시되었다. 그 뒤 찬반양론이 매우 심하게 충돌하는 가운데 인조 원년에는 강원도에, 17세기 중엽에는 충청·전라·경상도 순으로 확대되었다. 숙종 34년에는 황해도까지 실시하여 드디어 전국에 걸쳐 시행되었다. 이 법이 전국적으로 실시되는 데 100년이란 기간이 걸린 것은 양반 지주들이 심하게 반대하여 이들의 이해를 배려하면서 시행하였기 때문이다.

- ① 양반에게도 군포를 징수하였다.
 ② 공인이 등장하는 계기가 되었다.
 ③ 풍흉을 고려하여 토지세를 거두었다.
 ④ 토지 소유자에게 결작을 부과하였다.

9. 다음 밑줄 친 ‘왕’의 정책으로 옳은 것은?

왕이 배은망덕하여 천명을 두려워하지 않고 속으로 다른 뜻을 품어 오랑캐에게 성의를 베풀었다. 기미년(1619) 오랑캐를 정벌할 때는 은밀히 강홍립을 시켜 동태를 보아 행동하게 하였다. … (중략) … 우리를 오랑캐와 같은 금수가 되게 하였으니, 어찌 그 통분함을 다 말할 수 있겠는가.

- ① 친명 배금 정책을 추진하였다.
 ② 왜구의 근거지인 대마도를 토벌하였다.
 ③ 여진을 정벌하고 4군 6진을 설치하였다.
 ④ 명과 후금 사이에서 중립 외교로 대처하였다.

10. 다음 밑줄 친 ‘왕’의 업적으로 옳은 것은?

우리나라는 삼국 시대 이래 중국에서 역서(曆書)를 수입해서 사용하였다. 그러나 우리나라와 중국의 위치가 달라 중국의 역서를 그대로 사용하기 어려웠고, 역법(曆法) 자체도 완벽하지 못하여 오차가 많았다. 이에 왕은 정인지, 정초, 정흠지 등에게 명하여 우리 고유의 역법서(曆法書)를 만들도록 명하였다.

- ① 경국대전의 편찬을 시작하였다.
 ② 금속활자인 갑인자를 주조하였다.
 ③ 사병을 혁파하여 군사권을 장악하였다.
 ④ 집현전을 계승하여 홍문관을 설치하였다.

11. 다음 내용이 발표된 시기를 연표에서 옳게 고른 것은?

1. 청에 잡혀간 홍선 대원군을 곧 돌아오게 하고, 종래 청에 대하여 행하던 조공의 허례를 폐지한다.
 2. 문벌을 폐지하여 인민 평등의 권리를 세위 능력에 따라 관리를 임명한다.
 13. 대신과 참찬은 매일 합문 안의 의정부에 모여 정령을 결하고 반포한다.

	(가)	(나)	(다)	(라)	
강화도 조약	임오 군란	거문도 사건	갑오 개혁	독립 협회	

- ① (가) ② (나) ③ (다) ④ (라)

12. 다음 강령을 발표한 사건에 대한 설명으로 옳은 것은?

1. 사람을 죽이지 말고 물건을 해하지 말라.
2. 충효를 다하며, 세상을 구하고 백성을 편안하게 하라.
3. 일본 오랑캐를 쫓아 버리고 왕의 정치를 깨끗이 하라.
4. 군대를 몰고 서울로 들어가 권세가와 귀족을 모두 없애라.

- ① 흥선 대원군은 청으로 압송되었다.
- ② 의회를 설립하고 내정 개혁을 추진하였다.
- ③ 교육입국조서를 발표하고 근대 학교를 세웠다.
- ④ 집강소를 설치하여 부패한 행정을 개혁하였다.

13. 다음 조약의 체결 배경으로 옳은 것은?

제5조 무역을 목적으로 조선국에 오는 미국 상인 및 상선은 모든 수출입 상품에 대하여 관세를 지불해야 한다.

제14조 본 조약에 의하여 부여되지 않은 어떤 권리나 특혜를 다른 나라에 허가할 경우 이와 같은 권리나 특혜는 미국 관민과 상민에게도 무조건 균점된다.

- ① 병인양요의 발생 ② 아관파천의 전개
- ③ 조선책략의 유포 ④ 조선의 중립화론 대두

14. 다음 사건의 직접적 원인으로 옳은 것은?

수백 명에 달하는 조선군이 전사한 전투는 모두 종식되고, 1시 정각에 김벌리 부대장이 연락 장교를 기함으로 파견, 로저스에게 전승 소식을 보고하였다. 광성보를 점령하였다가 작약도로 철수하였다. 어재연 등이 이끄는 조선군 수비대는 격렬한 항전을 벌였지만 패배하고 말았다.

- ① 오페르트의 통상 수교 요구가 거절당하였다.
- ② 외규장각 도서가 약탈되는 사건이 일어났다.
- ③ 프랑스 선교사와 천주교 신자들이 처형당하였다.
- ④ 평양의 대동강에서 제너럴 셔먼호 사건이 일어났다.

15. 다음 글을 쓴 역사학자에 대한 설명으로 옳은 것은?

옛 사람이 말하기를 나라는 멸망할 수 있으나 그 역사는 결코 없어질 수 없다고 했으니, 이는 나라가 형체라면 역사는 정신이기 때문이다. 이제 우리나라의 형체는 없어져 버렸지만, 정신은 살아남아야 할 것이다.

- ① 진단학회에 소속되어 활동하였다.
- ② 식민사관의 정체성론을 비판하였다.
- ③ 『한국독립운동지혈사』를 저술하였다.
- ④ 유물사관의 입장에서 한국사를 연구하였다.

16. 다음 (가)와 (나) 사이에 발생한 사실로 옳은 것은?

(가) 만주에 출병한 일본군은 청산리 대첩을 전후해서 독립군의 근거지를 없앤다는 명분으로 간도의 한인 마을에 들어가 우리 동포를 무차별 학살하고 집과 학교, 교회 등을 불태우는 반인륜적 만행을 저질렀다.

(나) 참의부, 정의부, 신민부는 동포 사회를 이끌어 가는 민정 조직과 독립군의 훈련 및 작전을 담당하는 군정 조직을 갖추고 있었다.

- ① 만주 사변 ② 자유시 참변
- ③ 중·일 전쟁 ④ 국가 총동원법 제정

17. 자료에 제시된 '위원회'에 대한 설명으로 옳은 것은?

〈위원회 개요〉

- 결성: 조선 건국 동맹을 기반으로 결성
- 활동: 전국에 지부 설치, 치안대 조직
- 해체: 좌익 세력이 주도권 장악, 우익 세력의 이탈, 조선 인민 공화국 선포 후 해체

- ① 좌우 합작 7원칙을 발표하였다.
- ② 5·10 총선거 실시를 결정하였다.
- ③ 반민족 행위 처벌법을 제정하였다.
- ④ 여운형, 안재홍 등이 중심 인물이었다.

18. 다음 상황이 나타난 시기에 볼 수 있었던 모습으로 가장 적절한 것은?

식량 배급제가 실시되어 우리 가족들 모두 배급 통장을 가지고 있었고, 애국반을 통해 한 반에 한두 켄레씩 제공된 고무신은 차례를 정해 지급받았다. 힘겨운 생활은 이것으로 그치지 않았다. 언니는 여자 정신 근로령에 따라 군수 공장에서 강제 노동에 시달렸고, 옆집 오빠는 징용되어 사할린으로 간 지 1년이 되었는데 생사도 알 길이 없다고 한다.

- ① 치안 유지법을 제정하는 관리
- ② 황국 신민 서사를 암송하는 학생
- ③ 제복을 입고 칼을 차고 있는 교원
- ④ 조선인에게 태형을 가하는 헌병 경찰

19. 다음 선언문을 발표한 회담의 결과로 옳은 것은?

1. 남과 북은 나라의 통일 문제를 그 주인인 우리 민족끼리 서로 힘을 합쳐 자주적으로 해결해 나가기로 하였다.
 2. 남과 북은 나라의 통일을 위한 남측의 연합제 안과 북측의 낮은 단계의 연방제 안이 서로 공통성이 있다고 인정하고 앞으로 이 방향에서 통일을 지향시켜 나가기로 하였다.

- ① 남북 조절 위원회가 설치되었다.
- ② 남북한이 유엔에 동시 가입하였다.
- ③ 경의선 철도 복구 사업을 추진하였다.
- ④ 최초의 남북 적십자 회담이 개최되었다.

20. 다음 선언문이 발표된 민주화운동에 대한 설명으로 옳은 것은?

1. 마산, 서울 기타 각지의 학생 데모는 주권을 빼앗긴 국민의 울분을 대신하여 쫓겨난 학생들의 순진한 정의감의 발로이며 부정과 불의에 항거하는 민족정기의 표현이다.
 2. 데모를 공산당의 조종이나 야당의 사주로 보는 것은 고의의 곡해이며 학생들의 정의감에 대한 모독이다.
 5. 3·15 선거는 불법 선거이다. 공명선거에 의하여 정·부통령 선거를 다시 실시하라.

- ① 대통령의 하야 발표를 이끌어냈다.
- ② 6·29 선언이 발표되는 계기가 되었다.
- ③ 신군부 세력의 권력 장악을 막고자 하였다.
- ④ 시위대가 시민군을 조직하여 계엄군에 맞섰다.

14. 다음 글에서 전체 흐름과 관계없는 문장은?

Filmed entertainment occupies a special place in the media industry because it drives revenues beyond the box office to many different businesses in the media industries. ① For example, when a motion picture is successful at the box office, it is likely to attract DVD purchases and rentals as well. ② The choice of movies and TV shows is made easier by allowing viewers to search the listings by name, genre, and other keywords. ③ It may spawn a sequel, prequel, or TV series, and its characters may be spun off to other properties. ④ If the movie appeals to children, there may be lucrative licensing opportunities for everything from calendars to bedsheets.

* spawn 낳다, 생산하다

15. 다음 글의 요지로 가장 적절한 것은?

Are you afraid to try something new because you might not be good at it? If you insist on perfection in everything you do, you'll probably keep putting things off and never do anything at all. If, for instance, you have a great idea for a new business or a new product and you're so afraid of not getting it exactly right that you never do anything to implement your idea, chances are you'll be sitting in your living room and hearing on the six o'clock news about someone who did exactly what it was that you were afraid to try. Striving for success doesn't always feel safe; you simply need to trust in your own abilities and embrace the process.

- ① 용기를 갖고 생각을 실행에 옮길 수 있어야 한다.
- ② 자신의 적성에 맞는 직업을 찾는 것이 중요하다.
- ③ 안정적인 환경 속에서 새로운 생각이 잘 떠오른다.
- ④ 창의적인 생각은 꾸준한 훈련을 통해 키울 수 있다.

16. 다음 밑줄 친 부분 중 어법상 적절하지 않은 것은?

There are many kinds of love, but most people seek ① its expression in a romantic relationship with a compatible partner. For some, romantic relationships are the most meaningful element of life, ② providing a source of deep fulfillment. The ability to have a healthy, loving relationship ③ is not innate. A great deal of evidence suggests ④ whose the ability to form a stable relationship begins in infancy, in a child's earliest experiences with a caregiver.

17. 다음 밑줄 친 부분 중 어법상 적절하지 않은 것은?

Our ethical behavior is linked to our cognitive and emotional need to be ① seen in a positive light by those we admire. But what ② emerges during adolescence is a concept known as the moral self. Augusto Blasi pioneered the ways in ③ which the moral self motivates our ethical actions. More recently, researchers have been modeling and ④ tests the notion that ethical leaders have a strong moral identity.

18. 다음 주어진 문장이 들어가기에 가장 적절한 곳은?

However, if the same fire spreads in an uncontrolled manner, it can be a vicious enemy for the mankind, property and any living creature nearby.

Fire may occur anytime anywhere and in any kind of facility. (①) No one denies that fire is nothing but a chemical reaction ignited by heat energy where the presence of oxygen in the air facilitates the substance to burn. (②) No doubt, it is a great friend of humanity when used in a controlled and safe manner. (③) Thus, a fire-fighting system assumes importance for a building, a public place or an industrial house, etc. (④) Unfortunately, it is a fact that a fire-fighting system is not a priority item while raising a building or holding an event for a certain purpose.

19. 다음 주어진 문장이 들어가기에 가장 적절한 곳은?

But road traffic crashes and injuries are preventable.

Road traffic injuries are a growing public health issue, disproportionately affecting vulnerable groups of road users, including the poor. (①) More than half the people killed in traffic crashes are young adults aged between 15 and 44 years - often the breadwinners in a family. (②) Furthermore, road traffic injuries cost low-income and middle-income countries between 1% and 2% of their gross national product - more than the total development aid received by these countries. (③) In high-income countries, an established set of interventions have contributed to significant reductions in the incidence and impact of road traffic injuries. (④) These include the enforcement of legislation to control speed and alcohol consumption, mandating the use of seat belts and crash helmets.

* breadwinner 생계를 책임지는 사람

20. 다음에 이어질 글의 순서로 가장 적절한 것은?

The twentieth century has been labeled the Plastic Age, and for good reason. In 1909, New York chemist Leo Baekeland introduced Bakelite, the world's synthetic plastic. Bakelite was a durable substance that could be molded into almost anything; by the 1930's, manufacturers were producing 90,000 tons of it every year.

- (A) Nylon fabrics for parachutes, for example, were turned into ladies' stockings. Today, plastic is replacing metal in buildings and machines, and almost all electronic data is stored on plastic.
- (B) After the war, plastic synthetics used for military purposes were adapted for everyday life.
- (C) During World War II, shortages of natural resources increased the demand for plastic even more. The result was vinyl, a rubber substitute that provided soldiers with tents and boots.

- ① (B) - (A) - (C) ② (B) - (C) - (A)
- ③ (C) - (A) - (B) ④ (C) - (B) - (A)

【 소방학개론 】

1. 민간 소방조직의 설치에 관한 설명으로 옳지 않은 것은?

- ① 주유취급소에는 위험물안전관리자를 선임해야 한다.
- ② 소방안전관리대상물에는 소방안전관리자를 선임해야 한다.
- ③ 소방업무를 체계적으로 보조하기 위해 의용소방대를 설치한다.
- ④ 제4류 위험물을 저장·취급하는 제조소에는 반드시 자체 소방대를 설치해야 한다.

2. 화재예방, 소방활동 또는 소방훈련을 위하여 사용되는 소방신호에 해당하는 것은?

- ① 대응 신호 ② 경계 신호
- ③ 복구 신호 ④ 대비 신호

3. 우리나라 소방의 발전과정에 대한 설명 중 옳지 않은 것은?

- ① 최초의 소방관서는 금화도감이다.
- ② 일제강점기에 최초의 소방서가 설치되었다.
- ③ 갑오개혁 이후 ‘소방’이라는 용어를 처음 사용하였다.
- ④ 대한민국 정부수립과 동시에 소방본부가 설치되었다.

4. 제5류 위험물의 소화대책으로 옳지 않은 것은?

- ① 외부로부터의 산소 유입을 차단한다.
- ② 화재 초기에는 다량의 물로 냉각소화하는 것이 효과적이다.
- ③ 항상 안전거리를 유지하고 접근할 때에는 엄폐물을 이용한다.
- ④ 밀폐된 공간에서 화재 시 공기호흡기를 착용하여 질식되지 않도록 주의한다.

5. 다음은 「재난 및 안전관리기본법」상 특별재난지역의 선포와 관련된 내용이다. () 안에 들어갈 내용으로 옳은 것은?

(㉠)은(는) 대통령령으로 정하는 규모의 재난이 발생하여 특별한 조치가 필요하다고 인정하거나 지역 대책본부장의 요청이 타당하다고 인정하는 경우에는 (㉡)의 심의를 거쳐 해당 지역을 특별재난지역으로 선포할 것을 대통령에게 건의할 수 있다.

- | | |
|---------------|-------------|
| ㉠ | ㉡ |
| ① 중앙재난안전대책본부장 | 안전정책조정위원회 |
| ② 중앙안전관리위원회 | 중앙사고수습본부 |
| ③ 중앙안전관리위원회 | 중앙재난안전대책본부장 |
| ④ 중앙재난안전대책본부장 | 중앙안전관리위원회 |

6. 재난관리의 단계별 주요 활동 중 ‘긴급통신수단 구축’이 해당되는 단계로 옳은 것은?

- ① 대응 단계 ② 대비 단계
- ③ 예방 단계 ④ 복구 단계

7. 자연발화가 되기 쉬운 가연물의 조건으로 옳은 것은?

- ① 발열량이 적다.
- ② 표면적이 작다.
- ③ 열전도율이 낮다.
- ④ 주위 온도가 낮다.

8. 다음과 관계있는 연소생성가스로 옳은 것은?

질소 함유물인 열경화성 수지 또는 나일론 등의 연소시 발생하고, 냉동시설의 냉매로 많이 쓰이고 있으므로 냉동 창고 화재 시 누출가능성이 크며, 허용 농도는 25ppm이다.

- ① 포스겐(COCl₂)
- ② 암모니아(NH₃)
- ③ 일산화탄소(CO)
- ④ 시안화수소(HCN)

9. <보기>에서 표면연소에 해당하는 것을 옳게 고른 것은?

<보 기>

ㄱ. 숯	ㄴ. 목탄
ㄷ. 코크스	ㄹ. 플라스틱

- ① ㄱ, ㄴ, ㄷ ② ㄱ, ㄴ, ㄹ
 ③ ㄱ, ㄷ, ㄹ ④ ㄴ, ㄷ, ㄹ

10. 다음 설명에 해당하는 것은?

가연성 고체의 미분이 공기 중에 부유하고 있을 때에 어떤 점화원에 의해 에너지가 주어진다면 폭발하는 현상을 말한다.

- ① 가스폭발 ② 분무폭발
 ③ 분해폭발 ④ 분진폭발

11. 다음은 열의 전달 형태에 대한 설명이다. () 안에 들어갈 내용으로 옳은 것은?

가. 일반적으로 화재의 초기단계에서 열의 전달은 (㉠)에 기인한다.
 나. 화재 시 연기가 위로 향하는 것이나 화로(火爐)에 의해 실내의 공기가 따뜻해지는 것은 (㉡)에 의한 현상이다.

- | | |
|------|----|
| ㉠ | ㉡ |
| ① 전도 | 대류 |
| ② 복사 | 전도 |
| ③ 전도 | 비화 |
| ④ 대류 | 전도 |

12. 「위험물안전관리법령」상 위험물의 분류 중 가연성 고체가 아닌 것은?

- ① 황린 ② 적린
 ③ 유황 ④ 황화린

13. 제1류 위험물의 일반적 성질에 대한 설명으로 옳지 않은 것은?

- ① 불연성 물질이다.
 ② 강력한 환원제이다.
 ③ 대부분 무기화합물이다.
 ④ 다른 가연물의 연소를 돕는 지연성 물질이다.

14. 소화약제로 팽창질석 또는 팽창진주암을 사용하였을 때, 적응성이 가장 좋은 화재로 옳은 것은?

- ① 일반화재 ② 전기화재
 ③ 금속화재 ④ 가스화재

15. 「소방기본법」상 화재원인 조사의 범위에 해당하지 않는 것은?

- ① 화재보험 가입 여부 등의 상황
 ② 소방시설의 사용 또는 작동 등의 상황
 ③ 피난경로, 피난상의 장애요인 등의 상황
 ④ 화재의 연소경로 및 확대원인 등의 상황

16. 제3종 분말소화약제에 대한 설명으로 옳지 않은 것은?

- ① 백색으로 착색되어 있다.
 ② ABC급 분말소화약제라고도 부른다.
 ③ 주성분은 제1인산암모늄(NH₄H₂PO₄)이다.
 ④ 현재 생산되고 있는 분말소화약제의 대부분을 차지하고 있다.

17. 다음 설명에 해당하는 소화방법으로 옳은 것은?

일반적으로 공기 중의 산소농도 21%를 15% 이하로 희석하거나 저하시키면 연소 중인 가연물은 산소의 양이 부족하여 연소가 중단된다.

- ① 냉각소화 ② 질식소화
 ③ 제거소화 ④ 유화소화

18. <보기>에서 폐쇄형스프링클러헤드를 사용하는 방식을 옳게 고른 것은?

<보 기>	
ㄱ. 습식	ㄴ. 건식
ㄷ. 일제살수식	ㄹ. 준비작동식

- ① ㄱ, ㄴ, ㄷ ② ㄱ, ㄴ, ㄹ
③ ㄱ, ㄷ, ㄹ ④ ㄴ, ㄷ, ㄹ

19. 열감지기의 종류가 아닌 것은?

- ① 보상식 ② 정온식
③ 광전식 ④ 차동식

20. 포소화약제의 혼합방식 중 펌프와 발포기의 중간에 설치된 벤츄리(Venturi) 관의 벤츄리(Venturi) 작용에 의하여 포소화 약제를 흡입·혼합하는 것은?

- ① 라인 프로포셔너(Line Proportioner)
② 펌프 프로포셔너(Pump Proportioner)
③ 프레스어 프로포셔너(Pressure Proportioner)
④ 프레스어 사이드 프로포셔너(Pressure Side Proportioner)

【 행정법총론 】

1. 행정질서벌에 관한 설명으로 옳지 않은 것은?

- ① 「질서위반행위규제법」은 고의 또는 과실이 없는 질서 위반행위는 과태료를 부과하지 않는다고 규정한다.
- ② 당사자와 검사는 과태료 재판에 대하여 즉시항고를 할 수 있다. 이 경우 항고는 집행정지의 효력이 있다.
- ③ 신분에 의하여 성립하는 질서위반행위에 신분이 없는 자가 가담한 때에는 신분이 없는 자에 대하여는 질서 위반행위가 성립하지 않는다.
- ④ 신분에 의하여 과태료를 감경 또는 가중하거나 과태료를 부과하지 아니하는 때에는, 그 신분의 효과는 신분이 없는 자에게는 미치지 아니한다.

2. 행정쟁송법상의 처분에 관한 설명으로 옳지 않은 것은?

- (다툼이 있는 경우 판례에 의함)
- ① 공무수탁사인의 공무를 수행하는 공권력 행사도 처분에 해당한다.
 - ② 처분성이 있는 법규명령의 효력이 있는 행정규칙은 항고소송의 대상이 된다.
 - ③ 구 「청소년보호법」에 따른 청소년유해매체물 결정 및 고시처분은 당해 유해매체물의 소유자 등 특정인만을 대상으로 한 행정처분이 아니라 일반 불특정 다수인을 상대방으로 하여 일률적으로 각종 의무를 발생시키는 행정처분이다.
 - ④ 국가인권위원회의 성희롱결정과 이에 따른 시정조치의 권고는 불가분의 일체로 행하여지는 것인데, 이는 비권력적 사실행위로서 행정소송의 대상이 되는 행정 처분이 아니다.

3. 행정조사에 관한 설명으로 옳지 않은 것은?

- (다툼이 있는 경우 판례에 의함)
- ① 시료채취로 조사대상자에게 손실을 입힌 경우 그 손실 보상에 관한 명문규정이 있다.
 - ② 「행정절차법」은 행정조사에 관한 명문의 규정을 마련하고 있다.
 - ③ 행정조사의 성격을 가지는 우편물의 개봉, 시료채취, 성분분석 등의 검사는 압수, 수색영장 없이 가능하다.
 - ④ 세무조사결정은 납세의무자의 권리, 의무에 직접 영향을 미치는 공권력의 행사에 따른 행정작용으로서 항고 소송의 대상이 된다.

4. 행정상 강제징수에 관한 설명으로 옳지 않은 것은?

- ① 국세납부의무의 불이행에 대하여는 「국세징수법」에서 강제징수를 인정하고 있다.
- ② 독촉은 이후에 행해지는 압류의 적법요건이 되며 최고 기간 동안 조세채권의 소멸시효를 중단시키는 법적 효과를 갖는다.
- ③ 「국세징수법」상의 독촉, 압류, 압류해제거부 및 공매 처분에 대하여는 이의신청을 제기할 수 있고, 심사청구와 심판청구의 결정을 모두 거친 후에 행정소송을 제기할 수 있다.
- ④ 과세관청이 체납처분으로서 행하는 공매는 우월한 공권력의 행사로서 행정소송의 대상이 되는 공법상의 행정처분이며 공매에 의하여 재산을 매수한 자는 그 공매처분이 취소된 경우에 그 취소처분의 위법을 주장하여 행정소송을 제기할 법률상 이익이 있다.

5. 행정계획의 사법적 통제에 관한 설명으로 옳지 않은 것은?

- ① 행정계획에 대한 사법적 통제와 관련하여서는 계획재량이 중요한 의미를 가진다.
- ② 계획재량은 재량행위의 일종이므로 일정한 범치국가적 한계가 있다.
- ③ 형량명령은 계획을 수립함에 있어 관계되는 모든 이익을 정당하게 형량하여야 한다는 행정법의 일반원칙이다.
- ④ 계획재량, 형량명령 및 형량명령의 하자에 관한 이론은 판례에는 반영되고 있지 아니하다.

6. 국가배상책임의 성립요건에 관한 설명 중 옳지 않은 것은?

- ① 공무수탁사인도 「국가배상법」 제2조의 공무원으로 보아야 한다.
- ② 판례는 행정기관이 실질적으로 공무를 수행하는 경우에도 「국가배상법」상의 공무원으로 보지 않는다.
- ③ 판례는 입법내용이 헌법의 문언에 명백히 위배됨에도 불구하고 국회가 굳이 당해 입법을 한 것과 같은 특수한 경우에 한하여 위법 및 과실을 인정하고 있다.
- ④ 판례는 기관력이 재판행위로 인한 국가배상책임의 인정을 배제하지 않는다고 본다.

7. 「행정절차법」상 행정상 입법예고를 하지 않아도 되는 사유에 해당하지 않는 것은?

- ① 법령 등을 제정·개정 또는 폐지하려는 경우
- ② 상위 법령 등의 단순한 집행을 위한 경우
- ③ 입법내용이 국민의 권리·의무 또는 일상생활과 관련이 없는 경우
- ④ 신속한 국민의 권리 보호 또는 예측 곤란한 특별한 사정의 발생 등으로 입법이 긴급을 요하는 경우

8. 통고처분에 관한 설명으로 옳지 않은 것은?

- ① 통고처분은 현행법상 조세법, 관세법, 출입국관리사법, 교통사법 등에 대하여 인정되고 있다.
- ② 통고처분에 의해 부과된 금액(벌칙금)은 벌금이다.
- ③ 판례는 통고처분을 행정소송의 대상이 되는 행정처분이 아니라고 보고 있다.
- ④ 판례는 통고처분에 의해 부과된 벌칙금을 납부한 경우 다시 처벌받지 아니한다고 규정하고 있는 것은 벌칙금의 납부에 확정재판의 효력에 준하는 효력을 인정하는 취지로 해석하고 있다.

9. 사인의 공법행위에 관한 설명으로 옳지 않은 것은?

- (다툼이 있는 경우 판례에 의함)
- ① 적법한 사인의 공법행위가 있는 경우에 발생하는 효과는 개별법규가 정한 바에 따르며, 행정청에 가해지는 기본적인 효과는 처리기간 내에 특별한 사유가 없는 한 처리하여야 할 의무가 발생한다.
 - ② 수리를 요하지 아니하는 신고의 경우에 신고에 하자가 있다면 보정되기까지는 신고의 효과가 발생하지 않는다.
 - ③ 사인의 공법행위로서 신고는 사인이 공법적 효과의 발생을 목적으로 행정주체에 대하여 일정한 사실을 알리는 행위로서 행정청에 의한 실질적 심사가 요구되는 행위를 말한다.
 - ④ 판례는 대물적 영업의 양도의 경우 명시적인 규정이 없는 경우에도 양도 전에 존재하는 영업정지사유를 이유로 양수인에 대해서도 영업정지처분을 할 수 있다고 보고 있다.

10. 「공공기관의 정보공개에 관한 법률」상 정보공개에 관한 설명으로 옳지 않은 것은?

- ① 공공기관은 제10조에 따라 정보공개의 청구를 받으면 그 청구를 받은 날부터 30일 이내에 공개 여부를 결정하여야 한다.
- ② 정보의 공개 및 우송 등에 드는 비용은 실비(實費)의 범위에서 청구인이 부담한다.
- ③ 행정안전부장관은 전년도에 정보공개 운영에 관한 보고서를 매년 정기국회 개회 전까지 국회에 제출하여야 한다.
- ④ 지방자치단체는 그 소관 사무에 관하여 법령의 범위에서 정보공개에 관한 조례를 정할 수 있다.

11. 행정소송에 관한 설명으로 옳지 않은 것은?

- (다툼이 있는 경우 판례에 의함)
- ① 행정처분에 대한 무효확인과 취소청구는 서로 양립할 수 없는 청구로서 주위적·예비적 청구로서만 병합이 가능하고 선택적 청구로서의 병합이나 단순병합은 허용되지 않는다.
 - ② 판례는 항고소송에 있어서 행정청은 피고적격이 인정되며, 국가기관인 시도 선거관리위원회 위원장과 충북대학교 총장의 당사자 능력을 인정하였다.
 - ③ 지방의회가 의결한 조례가 그 자체로서 직접 주민의 권리·의무에 영향을 미쳐 항고소송의 대상이 되는 경우에도 그 피고는 조례를 공포한 지방자치단체의 장이 된다.
 - ④ 처분은 행정청이 행한 구체적 사실에 관한 법집행 행위이므로 일반적·추상적 행위는 처분이 아니나, 그 효력이 다른 집행 행위의 매개 없이 그 자체로서 직접 국민의 구체적인 권리와 의무나 법률관계를 규율하는 성격을 가지는 처분법규는 처분이 된다.

12. 통치행위에 관한 설명으로 옳지 않은 것은?

- (다툼이 있는 경우 판례에 의함)
- ① 통치행위는 정부에 의해 이루어지는 것이 일반적이며, 국회에 의해 이루어질 수도 있다.
 - ② 일반사법의 이라크 파견 결정은 성격상 국방 및 외교에 관련된 고도의 정치적 결단을 요하는 문제이다.
 - ③ 판례는 대통령의 금융실명거래 및 비밀보장에 관한 긴급재정경제명령의 발령을 통치행위로 보았다.
 - ④ 통치행위를 포함하여 모든 국가작용은 국민의 기본권적 가치를 실현하기 위한 수단이라는 한계를 반드시 지켜야 하는 것은 아니다.

13. 행정법의 일반원칙에 관한 설명으로 옳지 않은 것은?
(다툼이 있는 경우 판례에 의함)
- ① 비례의 원칙에 의할 때 공무원이 단지 1회 훈령에 위반하여 요정 출입을 하였다는 사유만으로 한 파면처분은 위법하다.
 - ② 행정의 자기구속의 원칙은 평등원칙 및 신뢰보호의 원칙과 밀접한 관련을 지니고 있다.
 - ③ 부당결부금지의 원칙은 행정작용을 함에 있어서 그와 실제적 관련이 없는 상대방의 반대급부를 조건으로 하여서는 안 된다는 원칙을 말한다.
 - ④ 신뢰보호의 원칙에서 행정기관의 공적인 견해표명은 명시적이어야 하고 묵시적인 경우에는 인정되지 아니한다.
14. 신청에 관한 기술 중 옳은 것은?
(다툼이 있는 경우 판례에 의함)
- ① 행정청에 대하여 처분을 구하는 신청은 문서로 하여야 하지만, 일반민원의 신청은 구술이나 전화로 할 수 있다.
 - ② 신청에 대해 서류 등이 미비할 경우, 바로 접수를 거부할 수 있다.
 - ③ 흠결된 서류의 보완이 주요서류의 대부분을 새로 작성함이 불가피하게 되어 사실상 새로운 신청으로 보아야 할 경우, 접수를 거부하거나 반려할 수 있다.
 - ④ 신청인은 신청서가 일단 접수되면, 신청한 내용을 보완하거나 변경 또는 취하할 수 없다.
15. 법령 등에서 행정청에 일정한 사항을 통지함으로써 의무가 끝나는 신고를 규정하고 있는 경우에 행정청이 신고인에게 보완을 요구하고 상당한 기간 내에 보완을 하지 않을 경우 되돌려 보낼 수 있는 경우가 아닌 것은?
- ① 신고서의 기재사항에 흠이 있는 경우
 - ② 신고의 내용이 현저히 공익을 해친다고 판단되는 경우
 - ③ 필요한 구비서류가 첨부되어 있지 아니한 경우
 - ④ 그 밖에 법령 등에 규정된 형식상의 요건에 부합하지 아니한 경우

16. 행정행위의 효력에 관한 설명으로 옳지 않은 것은?
- ① 행정행위의 불가쟁력은 형식적 존속력이라고도 한다.
 - ② 행정심판위원회의 재결에는 불가변력이 인정된다.
 - ③ 불가변력은 행정행위의 상대방 및 이해관계인에 대한 구속력이고, 불가쟁력은 처분청 등 행정기관에 대한 구속력이다.
 - ④ 불가쟁력이 발생한 행정행위일지라도 불가변력이 없는 경우에는 행정청 등 권한 있는 기관은 이를 직권으로 취소할 수 있다.
17. 행정의 실효성 확보수단에 관한 설명으로 옳지 않은 것은?
(다툼이 있는 경우 판례에 의함)
- ① 건물의 명도의무는 대집행의 대상이 될 수 없다.
 - ② 위법건축물에 대한 철거 대집행계고처분에 불응하여 제2차 계고를 한 경우 제2차 계고는 행정처분이 아니므로 행정쟁송의 대상이 될 수 없다.
 - ③ 이행강제금은 대체적 작위의무에 대해서도 부과할 수 있다.
 - ④ 이행강제금은 형벌과 병과할 수 없다.
18. <보기>에서 판례가 취소소송의 원고적격을 부정한 것을 모두 고른 것은?

<보 기>

가. 목욕탕영업허가에 대하여 기존 목욕탕업자 나. 부교수임용처분에 대하여 같은 학과의 기존교수 다. 당초 병원설치가 불가능한 용도에서 병원설치가 가능한 용도로 건축물 용도를 변경하여 준 처분에 대하여 인근의 기존 병원경영자 르. 교도소장의 접견허가거부처분에 대하여 그 접견 신청의 대상자였던 미결수

- ① 가, 다
- ② 가, 나, 다
- ③ 나, 다, 르
- ④ 가, 나, 다, 르

19. 법규명령의 통제에 관한 기술 중 옳지 않은 것은?

(다툼이 있는 경우 판례에 의함)

- ① 헌법은 대법원이 명령에 대한 심사권한이 있음을 직접 규정하고 있다.
- ② 대법원은 유신헌법상 긴급조치가 법률이 아니므로 대법원이 심사권을 가진다고 판시하였다.
- ③ 명령 등이 헌법이나 법률에 위반되어 대법원에서 무효라고 선언하여도 당해 사건에만 적용이 배제될 뿐 형식적으로는 존재하므로 판결확정 후 대법원은 행정안전부장관에게 통보하도록 하고 있다.
- ④ 행정처분 후, 대법원에서 처분의 근거 명령 등이 무효라고 선언된 경우 당해 행정처분은 무효사유에 해당한다.

20. 행정법의 법원(法源)으로서 헌법이 직접 규정하고 있지 않은 것은?

- ① 감사원규칙
- ② 중앙선거관리위원회규칙
- ③ 지방자치단체의 자치에 관한 규정
- ④ 대통령령, 총리령, 부령

【 소방관계법규 】

1. 「위험물안전관리법 시행령」상 용어에 대한 설명으로 옳지 않은 것은?

- ① 특수인화물 : 이황화탄소, 디에틸에테르 그 밖에 1기압에서 발화점이 섭씨 100도 이하인 것 또는 인화점이 섭씨 영하 20도 이하이고 비점이 섭씨 40도 이하인 것
- ② 제1석유류 : 아세톤, 휘발유 그 밖에 1기압에서 인화점이 섭씨 70도 미만인 것
- ③ 제3석유류 : 중유, 클레오소트유 그 밖에 1기압에서 인화점이 섭씨 70도 이상 섭씨 200도 미만인 것
- ④ 동식물유류 : 동물의 지육 등 또는 식물의 종자나 과육으로부터 추출한 것으로서 1기압에서 인화점이 섭씨 250도 미만인 것

2. 「위험물안전관리법 시행령」상 관계인이 예방규정을 정하여야 하는 제조소등으로 옳지 않은 것은?

- ① 지정수량의 10배 이상의 위험물을 취급하는 제조소
- ② 지정수량의 50배 이상의 위험물을 저장하는 옥외저장소
- ③ 지정수량의 150배 이상의 위험물을 저장하는 옥내저장소
- ④ 암반탱크저장소

3. 「위험물안전관리법 시행령」상 운송책임자의 감독 또는 지원을 받아 운송하여야 하는 위험물로 옳은 것은?

- ① 알킬알루미늄, 알킬리튬
- ② 마그네슘, 염소류
- ③ 적린, 금속분
- ④ 유황, 황산

4. 위험물의 누출·화재·폭발 등의 사고가 발생한 경우 사고의 원인 및 피해 등을 조사하여야 하는 자로 옳지 않은 것은?

- ① 시·도지사 ② 소방청장
- ③ 소방본부장 ④ 소방서장

5. 다음은 자체소방대에 두는 화학소방자동차와 자체소방대원의 수에 관한 규정이다. 빈칸에 들어갈 숫자가 바르게 짝지어진 것은?

제조소 또는 일반취급소에서 취급하는 제4류 위험물의 최대수량의 합이 지정수량의 24만 배 이상 48만 배 미만인 사업소에는 화학소방자동차 (㉠)대와 자체소방대원 (㉡)인을 두어야 한다.

- | | ㉠ | ㉡ |
|---|---|----|
| ① | 2 | 10 |
| ② | 2 | 15 |
| ③ | 3 | 10 |
| ④ | 3 | 15 |

6. 「화재예방, 소방시설 설치·유지 및 안전관리에 관한 법률 시행령」상 건축허가등을 할 때 미리 소방본부장 또는 소방서장의 동의를 받아야 하는 건축물 등의 범위로 옳지 않은 것은?

- ① 연면적이 100제곱미터 이상인 노유자시설 및 수련시설
- ② 지하층 또는 무창층이 있는 건축물로서 바닥면적이 150제곱미터(공연장의 경우에는 100제곱미터) 이상인 층이 있는 것
- ③ 차고·주차장으로 사용되는 바닥면적이 200제곱미터 이상인 층이 있는 건축물이나 주차시설
- ④ 결핵환자나 한센인이 24시간 생활하는 노유자시설(단독주택 또는 공동주택에 설치되는 시설은 제외)

7. 「화재예방, 소방시설 설치·유지 및 안전관리에 관한 법률」 및 같은법 시행령상 단독주택이나 공동주택(아파트 및 기숙사는 제외한다)의 소유자가 의무적으로 설치하여야 하는 소방시설로 옳은 것을 <보기>에서 있는 대로 고른 것은?

<보 기>

㉠. 소화기	㉡. 주거용 주방자동소화장치
㉢. 가스자동소화장치	㉣. 단독경보형감지기
㉤. 가스누설경보기	

- ① ㉠, ㉢ ② ㉡, ㉣
- ③ ㉠, ㉡, ㉢ ④ ㉡, ㉣, ㉤

8. 「화재예방, 소방시설 설치·유지 및 안전관리에 관한 법률 시행령」상 소방용품인 분말형태의 소화약제를 사용하는 소화기의 내용연수로 옳은 것은?

- ① 10년 ② 15년 ③ 20년 ④ 25년

9. 특정소방대상물에 소방시설을 설치하려는 자는 지진이 발생할 경우 소방시설이 정상적으로 작동될 수 있도록 소방청장이 정하는 내진설계기준에 맞게 소방시설을 설치하여야 한다. 이에 해당되는 소방시설로 옳은 것은?

- ① 자동화재탐지설비, 옥외소화전설비, 스프링클러설비
- ② 자동화재탐지설비, 옥내소화전설비, 스프링클러설비
- ③ 옥내소화전설비, 옥외소화전설비, 물분무등소화설비
- ④ 옥내소화전설비, 스프링클러설비, 물분무등소화설비

10. 소방특별조사에 관한 설명으로 옳지 않은 것은?

- ① 소방특별조사를 실시하는 경우에는 원칙적으로 7일 전에 관계인에게 서면으로 통지하여야 한다.
- ② 소방특별조사는 원칙적으로 관계인의 승낙 없이 해가 뜨기 전이나 해가 진 뒤에 할 수 없다.
- ③ 소방특별조사 결과에 따른 조치명령으로 인한 손실을 보상하는 경우에는 시가(時價)로 보상하여야 한다.
- ④ 소방특별조사 업무를 수행하면서 알게 된 비밀을 목적 외의 용도로 사용한 자는 300만원 이하의 벌금에 처한다.

11. 특정소방대상물의 구분으로 옳은 것은?

- ① 운동시설 - 관람석의 바닥면적의 합계가 1,000제곱미터 이상인 체육관
- ② 관광 휴게시설 - 어린이회관
- ③ 교육연구시설 - 자동차운전학원
- ④ 동물 및 식물 관련시설 - 식물원

12. 「소방기본법」상 화재경계지구의 지정에 대한 내용으로 옳지 않은 것은?

- ① 소방본부장 또는 소방서장은 화재가 발생하는 경우 그로 인하여 피해가 클 것으로 예상되는 지역을 화재경계지구로 지정할 수 있다.
- ② 석유화학제품을 생산하는 공장이 있는 지역을 화재경계지구로 지정할 수 있다.
- ③ 위험물의 저장 및 처리시설이 밀집한 지역을 화재경계지구로 지정할 수 있다.
- ④ 공장·창고가 밀집한 지역을 화재경계지구로 지정할 수 있다.

13. 「소방기본법」상 소방청장 또는 시·도지사가 손실보상심의위원회의 심사·의결에 따라 정당한 손실보상을 하여야 하는 대상으로 옳지 않은 것은?

- ① 생활안전활동에 따른 조치로 인하여 손실을 입은 자
- ② 화재가 확대되는 것을 막기 위하여 가스·전기 또는 유류 등의 시설에 대하여 위험물질의 공급을 차단하는 등의 조치로 인하여 손실을 입은 자
- ③ 소방활동 종사명령으로 인하여 사망하거나 부상을 입은 자
- ④ 소방활동에 방해가 되는 불법 주차 차량을 제거하거나 이동시키는 처분으로 인하여 손실을 입은 자

14. 「소방기본법」 및 같은법 시행규칙상 소방지원활동으로 옳지 않은 것은?

- ① 집회·공연 등 각종 행사 시 사고에 대비한 근접대기 등 지원활동
- ② 소방시설 오작동 신고에 따른 조치활동
- ③ 방송제작 또는 촬영 관련 지원활동
- ④ 위해동물, 벌 등의 포획 및 퇴치활동

15. 「소방기본법 시행규칙」상 저수조의 설치기준으로 옳지 않은 것은?

- ① 지면으로부터의 낙차가 10미터 이하일 것
- ② 흡수부분의 수심이 0.5미터 이상일 것
- ③ 흡수관의 투입구가 사각형의 경우에는 한 변의 길이가 60센티미터 이상, 원형의 경우에는 지름이 60센티미터 이상일 것
- ④ 저수조에 물을 공급하는 방법은 상수도에 연결하여 자동으로 급수되는 구조일 것

16. 「소방기본법 시행규칙」상 급수탑 및 지상에 설치하는 소화전·저수조의 소방용수표지 기준으로 옳은 것은?

문자	내측바탕	외측바탕
① 백색	적색	청색
② 적색	백색	청색
③ 청색	백색	청색
④ 백색	청색	적색

17. 「소방시설공사업법 시행령」상 업무의 위탁에 대한 설명으로 옳지 않은 것은?

- ① 시·도지사는 소방시설업 등록신청의 접수 및 신청내용의 확인에 관한 업무를 소방시설업자협회에 위탁한다.
- ② 소방청장은 소방기술과 관련된 자격·학력·경력의 인정 업무를 소방시설업자협회, 소방기술과 관련된 법인 또는 단체에 위탁한다.
- ③ 소방청장은 소방시설공사업을 등록한 자의 시공능력 평가 및 공시에 관한 업무를 소방시설업자협회에 위탁한다.
- ④ 소방청장은 소방기술자 실무교육에 관한 업무를 소방청장이 지정하는 실무교육기관 또는 대한소방공제회에 위탁한다.

18. 「소방시설공사업법 시행령」상 소방시설공사의 착공신고 대상으로 옳지 않은 것은?

- ① 비상경보설비를 신설하는 특정소방대상물 신축공사
- ② 자동화재속보설비를 신설하는 특정소방대상물 신축공사
- ③ 연결송수관설비의 송수구역을 증설하는 특정소방대상물 증축공사
- ④ 자동화재탐지설비의 경계구역을 증설하는 특정소방대상물 증축공사

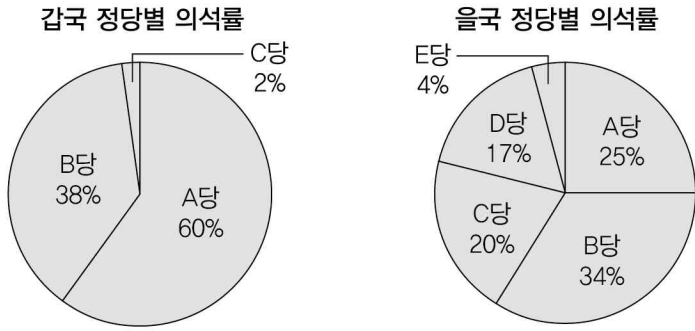
19. 「소방시설공사업법 시행규칙」상 감리업자가 소방공사의 감리를 마쳤을 때, 소방공사감리 결과보고(통보)서를 알려야 하는 대상으로 옳지 않은 것은?

- ① 소방시설공사의 도급인
- ② 특정소방대상물의 관계인
- ③ 소방시설설계업의 설계사
- ④ 특정소방대상물의 공사를 감리한 건축사

20. 「소방시설공사업법」상 ‘소방시설업’의 영업에 해당하지 않는 것은?

- ① 소방시설공사에 기본이 되는 공사계획, 설계도면, 설계설명서, 기술계산서 및 이와 관련된 서류를 작성하는 영업
- ② 설계도서에 따라 소방시설을 신설, 증설, 개설, 이전 및 정비하는 영업
- ③ 소방안전관리 업무의 대행 또는 소방시설등의 점검 및 유지·관리하는 영업
- ④ 방염대상물품에 대하여 방염처리하는 영업

7. 다음은 갑국과 을국의 의회 의원 선거 결과이다. 정당별 의석률에 따라 나타날 수 있는 정치적 상황에 대한 설명으로 적절하지 않은 것은? (단, 갑국, 을국 모두 전형적인 의원 내각제를 채택하고 있다.)



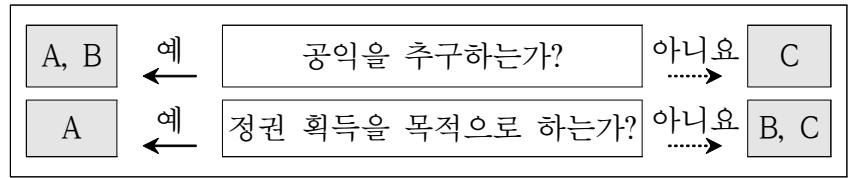
- ① 갑국의 정당 제도는 을국에 비해 정치적 책임 소재가 명확하다.
- ② 을국의 정당 제도는 갑국에 비해 정당 간 대립 시 중재가 용이하다.
- ③ 갑국의 정당 제도는 을국에 비해 정국이 불안정해질 수 있다는 우려가 있다.
- ④ 갑국의 정당 제도는 을국에 비해 다수당의 횡포로 소수의 이익이 무시될 수 있다.

8. 다음 사례에 대한 법적 판단으로 옳은 것은?

갑은 울타리가 쳐져 있던 을의 사유지로 넘어갔다가 개에게 물려 전치 4주의 상해를 입었다. 이에 을은 과실치상 혐의로 불구속으로 기소되었고, ○○ 지방 법원 합의부는 벌금 50만 원을 선고한 원심과 달리 을에게 무죄를 선고했다. 법원은 “개의 소유자인 을의 과실이 아니라, 사유지를 무단으로 들어간 갑의 중대한 실수로 봐야 하기 때문에 을에게 과실치상의 죄를 물을 수 없다.” 라고 판단했다.

- ① 검사는 대법원에 상고할 수 있다.
- ② 재판 과정에서 갑이 원고, 을이 피고인이 된다.
- ③ 판결이 확정되면 을은 형사 보상을 청구할 수 있다.
- ④ 을의 행위는 경미한 범죄이므로 을에게 무죄 추정의 원칙이 적용되지 않는다.

9. 다음 A~C에 대한 설명으로 옳은 것은? (단, A~C는 각각 이익 집단, 시민 단체, 정당 중 하나이다.)



- ① A는 공통의 목표나 이해관계가 있는 사람들이 자신들의 이익을 실현하기 위해 만든 단체이다.
- ② C는 정부의 한계를 보완하고 공공 문제를 해결하기 위해 시민이 자발적으로 만든 단체이다.
- ③ A, B, C는 모두 정치 과정에 영향력을 행사한다.
- ④ B는 자신의 활동에 대해 정치적 책임을 진다는 점에서 A, C와 구별된다.

10. 다음 법치주의를 보는 갑, 을의 관점에 대한 설명으로 옳은 것은?

갑 : 국민의 대표 기관인 의회에서 형식적인 절차를 거쳐 제정된 실정법이라면, 법의 내용과 목적의 타당성 여부와 상관없이 그 법에 따른 권력 행사는 당연히 구속력을 가집니다.

을 : 의회에서 심의되고 결정된 법이라도 인간의 존엄성과 가치를 존중하는 헌법 이념에 비추어서 목적과 내용이 정의에 부합할 때에만 구속력을 갖게 됩니다.

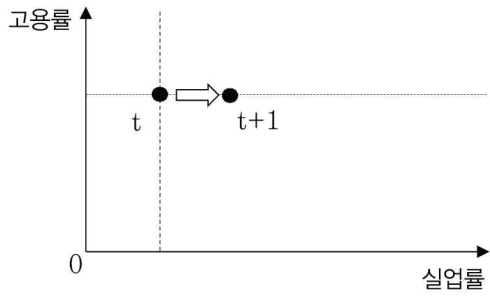
- ① 갑의 관점은 국민의 자유와 권리 보장보다 통치의 합법성을 중시한다.
- ② 을의 관점은 절차적 정당성과 관계없이 실질적 정당성만 확보되면 법의 효력을 인정한다.
- ③ 갑과 달리 을의 관점은 국가가 국민의 기본권을 제한하거나 의무를 부과할 때 법에 근거를 두어야 한다고 본다.
- ④ 을과 달리 갑의 관점은 통치자를 제외한 모든 사람이 법에 구속되어야 한다고 본다.

11. 다음 밑줄 친 ㉠, ㉡의 사례가 모두 적절한 것은?

관료제는 대규모 조직에는 적합하지만, 빠른 변화에 창의적이고 신속하게 대응하는 데 한계가 있다. 이처럼 ㉠ 관료제의 전형적인 문제점을 극복하기 위해 ㉡ 탈관료제 현상이 나타나고 있다.

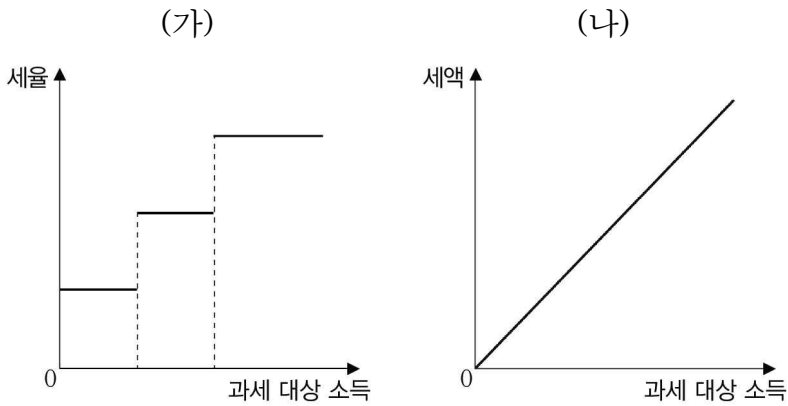
- | | |
|--------------------|--------------|
| ㉠ | ㉡ |
| ① 목적 전치 현상 | 연공 서열에 따른 보상 |
| ② 능력에 따른 보상 | 수평적 관계 강조 |
| ③ 무사안일주의 유발 | 의사 결정 권한의 분산 |
| ④ 중간 관리층의 역할 비중 감소 | 개인의 자율성 중시 |

12. 다음 그림은 갑국의 고용률과 실업률을 나타낸 것이다. t시기에서 t+1시기로의 변화에 대한 분석으로 옳은 것은? (단, 갑국의 15세 이상 인구는 변함이 없다.)



- ① 취업자 수가 늘어났다.
- ② 실업자 수는 변함이 없다.
- ③ 경제활동인구가 줄어들었다.
- ④ 비경제활동인구가 줄어들었다.

13. 다음 조세 제도 (가), (나)에 대한 설명으로 옳은 것은?



- ① (가)가 적용되는 예로 우리나라의 부가가치세를 들 수 있다.
- ② (나)는 과세 대상 소득에 관계없이 세율이 일정하다.
- ③ (가)는 (나)와 달리 조세 부담의 역진성이 나타난다.
- ④ (나)는 (가)에 비해 소득 재분배 효과가 크다.

14. 다음 <보기>에서 물가 상승 요인에 해당되는 것을 모두 고른 것은?

<보 기>

- ㄱ. 순수출의 감소
- ㄴ. 정부 지출 확대
- ㄷ. 기업의 투자 축소
- ㄹ. 중앙은행의 국공채 매입
- ㅁ. 중앙은행의 지급 준비율 인하

- ① ㄱ, ㄴ, ㄷ
- ② ㄱ, ㄷ, ㄹ
- ③ ㄴ, ㄹ, ㅁ
- ④ ㄷ, ㄹ, ㅁ

15. 다음에 나타난 개인과 사회의 관계를 바라보는 관점에 대한 옳은 설명을 <보기>에서 모두 고른 것은?

한 사회의 모든 구성원은 동일한 관습, 언어, 가치관을 공유하며 공통된 정치적·경제적 제도의 틀 안에서 생활한다. 이 틀을 무시하거나 그에 반대되는 행동을 하면 물리적으로든 정신적으로든 제재를 받게 된다. 개인이란 언제나 그랬듯이 이러한 틀 속에서 태어나 이것을 통과해 나갈 따름이다.

<보 기>

- ㄱ. 사회의 속성은 개인의 속성으로 환원될 수 있다.
- ㄴ. 사회란 결국 개인을 위해 존재하는 것이다.
- ㄷ. 사회는 개인의 외부에 독립된 실체로 존재한다.
- ㄹ. 사회 문제는 개개인의 의식 개선보다는 제도 개혁을 통해 해결될 수 있다.

- ① ㄱ, ㄴ
- ② ㄱ, ㄷ
- ③ ㄴ, ㄹ
- ④ ㄷ, ㄹ

16. 다음은 사회 계층화 현상에 관한 개념이다. (가), (나)에 대한 설명으로 옳은 것은?

(가)	경제력, 지위, 권력 등 다양한 요인에 따라 사회 구성원을 구분
(나)	생산 수단의 소유 여부에 따라 사회 구성원을 두 부류로 구분

- ① (가)는 구성원의 위치에 따른 집단 귀속 의식을 중시한다.
- ② (나)는 개인의 노력을 통해 얼마든지 사회 이동이 가능하다고 본다.
- ③ 지위 불일치 현상을 설명하는 데는 (가)가 (나)보다 유리하다.
- ④ (가), (나) 모두 사회 발전을 위해 사회 계층화 현상은 불가피하다고 본다.

17. 다음은 우리나라 사회 보장 제도의 유형 (가), (나)의 사례를 나타낸 것이다. 이에 대한 설명으로 옳은 것은?

유형	사례
(가)	국민 기초 생활 보장 제도, 기초 연금 제도
(나)	국민 건강 보험 제도, 국민 연금 제도

- ① (가)는 사전 예방적 성격이 강하다.
- ② (나)의 재원은 국가가 전액 부담한다.
- ③ (나)는 (가)보다 소득 재분배 효과가 크다.
- ④ (가), (나) 모두 금전적 지원을 원칙으로 한다.

18. 다음 밑줄 친 ‘원인’에 대한 옳은 추론을 <보기>에서 고른 것은?

방학 기간에 고등학생 A는 엄마 B와 함께 백화점에 쇼핑하러 갔다. A와 B는 3층 의류 판매 매장에서 정가의 70%까지 가격 할인을 받아 옷을 구입한 후, 쌀을 구입하기 위해 지하 1층 식품 매장에 갔으나 쌀은 할인 판매를 하지 않았다. A는 이윤 극대화를 추구하는 백화점에서 왜 옷은 할인하고 쌀은 할인하지 않는지 궁금해졌다. A는 개학하면 이러한 현상의 원인을 사회 선생님께 여쭙기로 하였다.

—<보 기>—

- ㄱ. 의류는 쌀보다 대체재가 한정되어 있기 때문이다.
- ㄴ. 쌀은 수요의 가격 탄력성이 1보다 작기 때문이다.
- ㄷ. 쌀은 사치적 성격을 가진 비탄력적인 상품이기 때문이다.
- ㄹ. 의류는 수요량 변동률이 가격 변동률보다 더 크기 때문이다.

- ① ㄱ, ㄴ ② ㄱ, ㄷ ③ ㄴ, ㄹ ④ ㄷ, ㄹ

19. 다음 자료를 바탕으로 A재~C재 간의 연관재 관계에 대한 옳은 설명을 <보기>에서 모두 고른 것은?

- A재와 B재는 서로 보완 관계에 있다.
- B재와 C재는 서로 대체 관계에 있다.

—<보 기>—

- ㄱ. A재의 가격이 상승하면 B재의 수요는 감소한다.
- ㄴ. A재의 가격이 하락하면 C재의 수요는 감소한다.
- ㄷ. A재의 공급이 감소하면 B재의 가격이 상승한다.
- ㄹ. B재의 공급이 증가하면 C재의 가격이 하락한다.

- ① ㄱ, ㄷ ② ㄱ, ㄹ ③ ㄴ, ㄷ ④ ㄴ, ㄹ

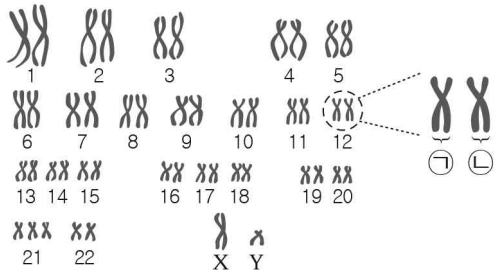
20. 다음 사례에 대한 설명으로 옳은 것은?

A는 졸업 후 희망했던 회사의 ㉠ 직원이 되었고, 재작년에는 그 능력을 인정받아 ㉡ 승진도 했다. 하지만 그는 반복되는 업무에 극심한 피로와 불만을 느꼈고, 작년부터는 회사를 그만두고 ㉢ 교사가 되고 싶다는 생각을 자주 해왔다. 결국 올해에는 가족의 만류에도 불구하고 교사가 되기 위해 회사에 사직서를 제출하고 시험에 응시하였다.

- ① ㉠과 ㉢은 모두 A가 후천적으로 획득한 지위이다.
- ② ㉡은 A의 ㉠으로서의 역할에 대한 보상이다.
- ③ A는 소속 집단과 준거 집단의 불일치를 경험했다.
- ④ A는 역할 갈등을 합리적으로 해결했다.

【 과학 】

1. 그림은 어떤 태아의 핵형 분석 결과를 나타낸 것이다.



이에 대한 설명으로 옳은 것은?

- ① ㉠과 ㉡은 부모에게서 각각 물려받은 것이다.
- ② 이 태아는 터너증후군이다.
- ③ 이 태아의 성별은 여자이다.
- ④ 핵형분석은 세포주기 중 간기의 세포를 이용한다.

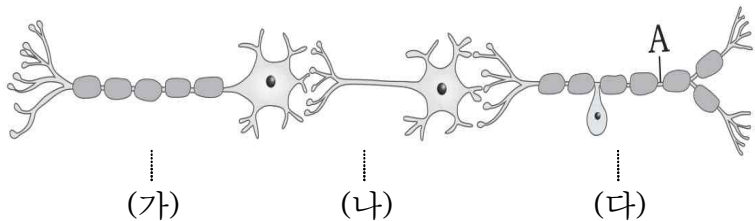
2. 다음은 세포 소기관 A~C의 특징을 나타낸 것이다.

세포 소기관	특징
A	㉠ 염색사와 인이 있다.
B	세포 활동에 필요한 단백질을 합성한다.
C	가수 분해 효소가 있어 세포 내 소화를 담당한다.

이에 대한 설명으로 옳은 것은?

- ① ㉠에는 탄수화물이 있다.
- ② A는 세포 주기의 중기에서 관찰할 수 있다.
- ③ B는 리소좀이다.
- ④ A~C는 모두 막으로 둘러싸여 있다.

3. 그림은 우리 몸에서 흥분을 전달하는 세 종류의 뉴런 (가)~(다)를 나타낸 것이다.



이에 대한 설명으로 옳은 것은?

- ① (가)는 중추신경계에 속한다.
- ② (나)에서 흥분이 전도될 때 도약전도가 일어난다.
- ③ (다)는 자극을 근육이나 반응기로 전달하는 역할을 한다.
- ④ A에 역치 이상의 자극을 주면 (다)→(나)→(가)로 흥분이 전달된다.

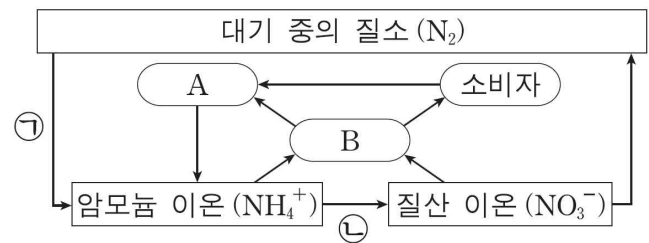
4. 다음은 지구계의 각 권 사이에서 일어나는 상호 작용의 예를 나타낸 것이다.

- (가) 해저 지진에 의해 지진 해일이 발생한다.
- (나) 지하수의 작용으로 석회 동굴이 형성된다.
- (다) 화산 폭발로 분출한 화산재로 인해 기온이 낮아진다.

(가), (나), (다)에서 상호 작용을 하는 각 권을 바르게 짝지은 것은?

- | | (가) | (나) | (다) |
|---|---------|---------|---------|
| ① | 지권 → 수권 | 수권 → 지권 | 기권 → 지권 |
| ② | 수권 → 지권 | 수권 → 지권 | 기권 → 지권 |
| ③ | 지권 → 수권 | 수권 → 지권 | 지권 → 기권 |
| ④ | 수권 → 지권 | 지권 → 지권 | 지권 → 기권 |

5. 그림은 생태계에서 일어나는 질소 순환 과정의 일부를 나타낸 것이다. A와 B는 각각 분해자와 생산자 중 하나이다.



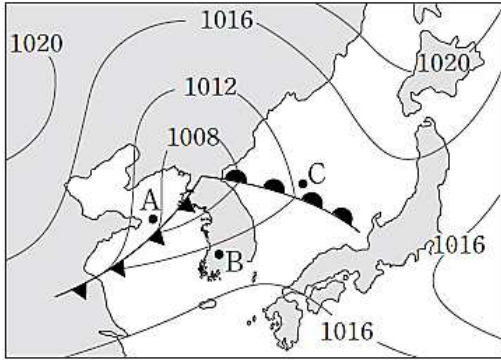
이에 대한 설명으로 옳은 것은?

- ① A와 B 사이에는 경쟁 배타 원리가 적용된다.
- ② B는 분해자이다.
- ③ 뿌리혹박테리아는 과정 ㉠에 관여한다.
- ④ ㉡은 식물 체내에서 일어난다.

6. BeCl₂의 분자 구조와 동일한 화합물은?

- ① BCl₃ ② H₂O ③ NH₃ ④ CO₂

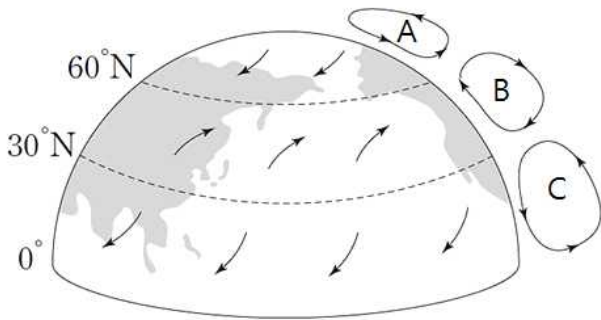
7. 그림은 어느 날 우리나라 주변의 일기도를 나타낸 것이다.



이에 대한 설명으로 옳은 것은?

- ① A지역은 현재 남동풍이 불 것이다.
- ② B지역의 풍향은 앞으로 시계 방향으로 변할 것이다.
- ③ 현재 C지역은 B지역보다 날씨가 맑을 것이다.
- ④ 현재 A지역의 기압은 C지역보다 높을 것이다.

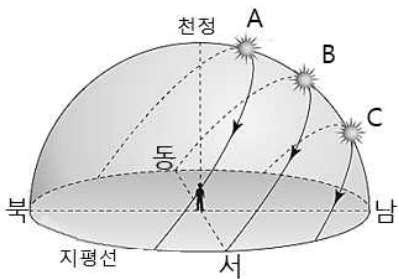
8. 그림은 북반구의 대기대순환을 모식적으로 나타낸 것이다.



이에 대한 설명으로 옳은 것은?

- ① A는 극순환, B는 해들리순환이다.
- ② A순환의 지표 부근 바람은 편서풍이다.
- ③ B는 열적인 원인에 의한 직접순환이다.
- ④ B순환과 C순환의 경계 지상에서는 고기압이 발달한다.

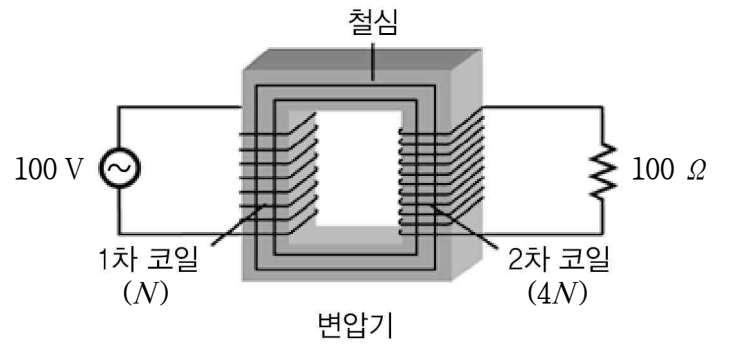
9. 그림은 우리나라에서 하짓날, 추분날, 동짓날 태양의 일주 운동 경로를 순서 없이 A, B, C로 나타낸 것이다.



이에 대한 설명으로 옳은 것은?

- ① A와 B의 태양의 남중고도 차이는 23.5° 이다.
- ② A는 추분날 태양의 일주운동 경로이다.
- ③ 낮의 길이가 가장 짧을 때는 B이다.
- ④ 태양의 적위는 A와 C가 같다.

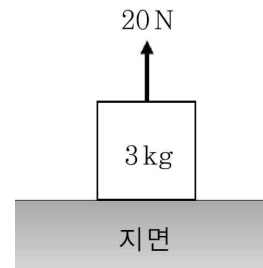
10. 그림은 변압기의 구조를 나타낸 것이다. 1차 코일, 2차 코일의 감은 수는 각각 N , $4N$ 이고, 1차 코일에 연결된 교류 전압의 최댓값은 100V 이고, 2차 코일에는 저항값이 100Ω 인 저항이 연결되어 있다.



2차 코일에 연결된 저항에 흐르는 전류의 최댓값은? (단, 변압기에 의한 에너지 손실은 무시한다.)

- ① 1A ② 2A ③ 3A ④ 4A

11. 그림은 질량 3kg 인 물체를 20N 의 힘으로 지면과 수직 방향으로 당기는 모습을 나타낸 것이다.



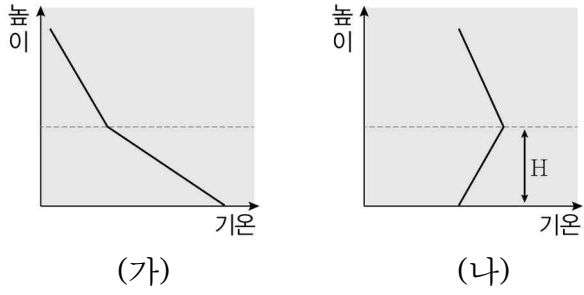
물체에 작용하는 수직항력(또는 수직힘)의 크기는 몇 N인가? (단, 중력가속도 크기는 10m/s^2 이다.)

- ① 0N ② 10N ③ 20N ④ 30N

12. 송전선에 흐르는 전류의 세기는 80A 이고 송전선의 저항은 2Ω 일 때, 이 도선에서의 전력은 얼마인가? (단, 외부로 손실되는 전력은 없다.)

- ① 40 W ② 160 W ③ 320 W ④ 12,800 W

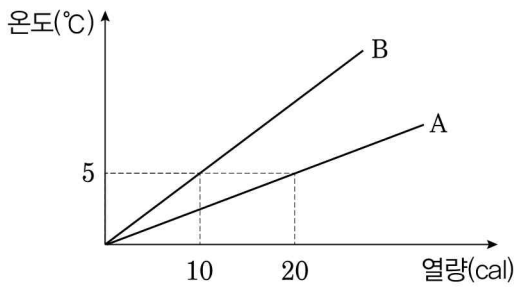
13. 그림 (가)와 (나)는 어느 날 동일한 지역에서 새벽과 한낮에 측정된 기온의 연직 분포를 순서 없이 나타낸 것이다.



이에 대한 설명으로 옳지 않은 것은?

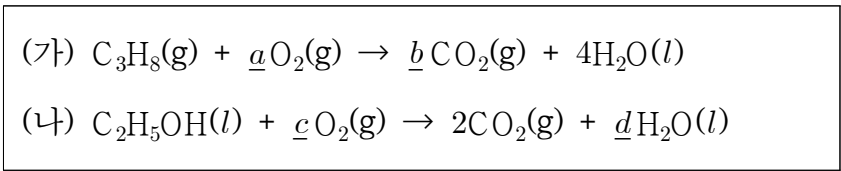
- ① (가)는 한낮에 측정된 기온의 연직 분포이다.
- ② (나)의 기온 분포는 복사 냉각이 주요 원인이다.
- ③ (나)의 H 구간에서는 오염 물질이 상하로 잘 섞이지 않는다.
- ④ 광화학 스모그는 (가)보다 (나)일 때 잘 발생한다.

14. 다음 그림은 질량이 각각 2kg, 1kg인 두 물체 A와 B를 가열하면서 온도 변화를 나타낸 그래프이다. A의 비열은 B의 비열의 몇 배인가?



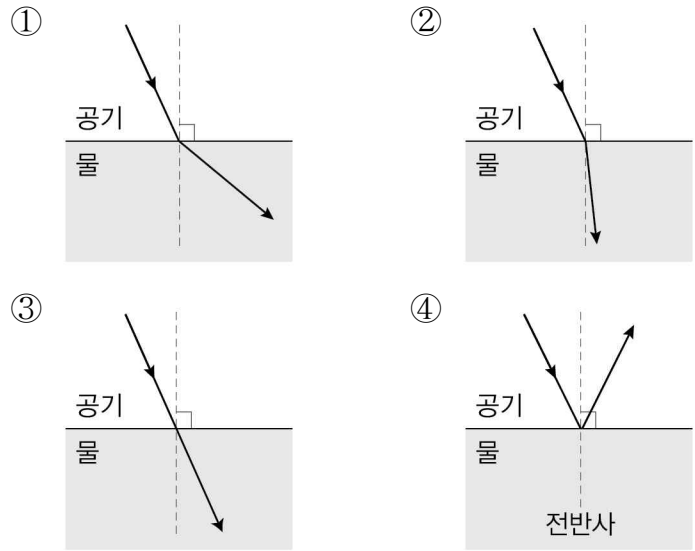
- ① 1/2 배 ② 1배 ③ 2배 ④ 4배

15. 다음은 두 가지 화학 반응식을 나타낸 것이다. $a+b+c+d$ 의 값은? (단, $a\sim d$ 는 반응 계수이다.)



- ① 12 ② 14 ③ 17 ④ 21

16. 빛이 공기에서 물로 진행하는 경로를 가장 잘 나타낸 것은?



17. $SO_2(g) + 2H_2O(g) + Cl_2(g) \rightarrow H_2SO_4(g) + 2HCl(g)$ 의 반응식에서 산화제는?

- ① SO_2 ② H_2O ③ Cl_2 ④ H_2SO_4

18. 다음은 원소 X의 동위 원소에 관한 표이다. X의 평균 원자량은 얼마인가?

	원자량	존재 비율(%)
^{35}X	35	75
^{37}X	37	25

- ① 35.2 ② 35.5 ③ 36.0 ④ 36.5

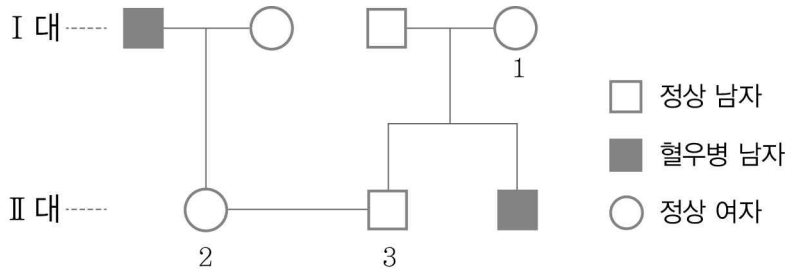
19. 다음은 물질을 (가)와 (나)로 구분한 것이다.

(가)	(나)
HCl, CH ₃ COOH	NaOH, Ca(OH) ₂

(가)와 (나)를 구별할 수 있는 방법으로 옳지 않은 것은?

- ① 수용액의 pH를 측정한다.
- ② 수용액에 금속 Mg을 넣어본다.
- ③ 수용액의 전기 전도성 여부를 측정한다.
- ④ 수용액에 페놀프탈레인 용액을 떨어뜨려본다.

20. 혈우병은 유전자가 X 염색체에 있다. 다음은 혈우병 형질에 대한 어떤 집안의 가계도이다.



이 가계도를 해석한 것으로 옳은 것은?

- ① 혈우병은 정상에 대해 우성 형질이다.
- ② 1이 혈우병 유전자 보인자일 확률은 100%이다.
- ③ 2가 혈우병 유전자 보인자일 확률은 50%이다.
- ④ 2와 3 사이에서 혈우병인 자식이 태어날 확률은 50%이다.

【 수 학 】

1. 다항식 $P(x) = x^3 - kx + 6$ 이 $x - 2$ 로 나누어떨어지도록 하는 상수 k 의 값은?

- ① 1 ② 3 ③ 5 ④ 7

2. 두 집합 $A = \{x | x \text{는 } 6 \text{의 약수}\}$, $B = \{x | x \text{는 } 12 \text{의 약수}\}$ 에 대하여 $A \subset X \subset B$ 를 만족시키는 집합 X 의 개수는?

- ① 1 ② 2 ③ 4 ④ 8

3. 좌표평면 위의 두 점 $A(-2, a)$, $B(b, 4)$ 에 대하여 선분 AB 를 2 : 1로 내분하는 점의 좌표가 $(0, 1)$ 일 때, $a + b$ 의 값은? (단, a, b 는 상수이다.)

- ① -2 ② -4 ③ -6 ④ -8

4. 두 사건 A, B 에 대하여 $P(A) = \frac{1}{3}$, $P(B|A) = \frac{3}{4}$ 일 때,

$P(A \cap B)$ 의 값은?

- ① $\frac{1}{8}$ ② $\frac{1}{4}$ ③ $\frac{3}{8}$ ④ $\frac{1}{2}$

5. 두 함수 $f(x) = x - a$, $g(x) = x^2 + 1$ 에서 $(g \circ f)(1) = 2a$ 일 때, 모든 실수 a 의 값의 합은?

- ① 3 ② $\frac{7}{2}$ ③ 4 ④ $\frac{9}{2}$

6. $\sum_{k=1}^{10} \frac{1}{(2k-1)(2k+1)} = \frac{q}{p}$ 일 때, $p+q$ 의 값은? (단, p 와 q 는 서로소인 자연수이다.)

- ① 21 ② 31 ③ 41 ④ 51

7. 함수 $f(x) = x^2 - 6x + 12$ ($x \geq 3$)의 역함수를 $y = g(x)$ 라 할 때, 함수 $y = f(x)$ 의 그래프와 함수 $y = g(x)$ 의 그래프가 만나는 두 점 사이의 거리는?

- ① $\sqrt{2}$ ② 2 ③ $2\sqrt{2}$ ④ 4

8. 함수 $f(x) = \begin{cases} ax^2 & (x \leq 1) \\ 4x + b & (x > 1) \end{cases}$ 가 $x = 1$ 에서 미분가능할 때,

$a + b$ 의 값은? (단, a, b 는 상수이다.)

- ① -2 ② 0 ③ 2 ④ 4

9. 함수 $f(x) = 3x^2 + ax + b$ 가 다음 조건을 만족시킨다.

$$(가) \int_0^2 f(x) dx = \int_2^4 f(x) dx$$

(나) 함수 $f(x)$ 의 최솟값은 2이다.

$\int_0^4 f(x) dx$ 의 값은? (단, a, b 는 상수이다.)

- ① 12 ② 16 ③ 20 ④ 24

10. 남자 n 명, 여자 3명이 일렬로 설 때, 여자끼리 이웃하여 서는 경우의 수는 720가지이다. 이때 자연수 n 의 값은?

- ① 2 ② 3 ③ 4 ④ 5

11. $x + y = 2$, $xy = -1$ 일 때, $x^2 + y^2$ 의 값은?

- ① 5 ② 6 ③ 7 ④ 8

12. 두 실수 x, y 에 대하여 등식

$(1+i)x + (1-i)y - 4i - 2 = 0$ 을 만족시키는 x, y 의 곱 xy 의 값은?

- ① -3 ② -1 ③ 1 ④ 3

13. 함수 $y = \frac{3x+2}{x-1}$ 의 그래프가 점 $P(a, b)$ 에 대하여 대칭일 때, $a+b$ 의 값은? (단, a, b 는 상수이다.)

- ① 1 ② 2 ③ 3 ④ 4

14. 수열 $\{a_n\}$ 에 대하여 $a_1 = 3$,

$\frac{a_{n+1}}{a_n} = \frac{1}{2}$ ($n = 1, 2, 3, \dots$)일 때, $\sum_{n=1}^{\infty} a_n$ 의 값은?

- ① 4 ② 6 ③ 8 ④ 10

15. 두 실수 a, b 가 $3^{\frac{a}{2}} = 2$, $2^{3b} = \frac{1}{27}$ 을 만족시킬 때,

$3^{\left(a - \frac{1}{b}\right)}$ 의 값은?

- ① 2 ② 3 ③ 8 ④ 9

16. 임의의 실수 x 에 대하여 이차부등식

$x^2 - 2(k-2)x + k > 0$ 이 성립하도록 하는 모든 정수 k 의 값의 합은?

- ① 5 ② 6 ③ 7 ④ 8

17. 두 실수 a, b 에 대하여 $\lim_{x \rightarrow 1} \frac{x^2 + ax + b}{x - 1} = 4$ 일 때, $a - b$ 의

값은?

- ① 5 ② 6 ③ 7 ④ 8

18. 직선 $3x - 2y - 2 = 0$ 을 x 축의 방향으로 1만큼, y 축의 방향으로 a 만큼 평행이동한 직선을 l 이라 하자. 직선 l 이 원 $(x - 1)^2 + (y - 5)^2 = 1$ 의 넓이를 이등분할 때, 상수 a 의 값은?

- ① 3 ② 4 ③ 5 ④ 6

19. 방정식 $x^3 - 3x^2 + 3 = k$ 가 서로 다른 세 개의 실근을 갖도록 하는 모든 정수 k 의 개수는?

- ① 3 ② 4 ③ 5 ④ 6

20. 확률변수 X 는 정규분포 $N(10, 2^2)$ 을 따르고 확률변수 Y 는 정규분포 $N(m, 4^2)$ 을 따른다.

$P(X \leq 14) = P(Y \leq 12)$ 일 때, 상수 m 의 값은?

- ① 2 ② 3 ③ 4 ④ 5

